



地藏經講記

(全三冊)

釋淨空



淨空法師 ◎ 講述 下冊

— 彩色图文·新编出版 —



自天子以至於庶人壹是
以脩身為本
寧清國安家
和人樂壹
是以教學為先

學賢仁者

淨古

時年七十有九

地藏经讲记 下册

目 录

◎正释经文

校量布施功德缘品第十	004
地神护法品第十一	061
见闻利益品第十二	087
嘱累人天品第十三	187



胁侍菩萨

麦积山第一二七号窟 北魏

菩萨雕像是用整块石头刻制而成。面型清俊秀丽，双眉弯如新月，两眼微睁，眼角细长。鼻梁挺直，双唇较薄，嘴角稍上翘，含着一丝笑意。

两耳、下巴及颈部略长，戴项圈，上身袒露，两肩有圆形饰物。披肩飘带分垂两边，上穿百褶长裙。

佩饰较饱满的璎珞，右手置于胸前，左手下垂拿一桃形器物，赤足立于莲花台上。

◎ 正释经文

校量布施功德缘品第十

圣一法师将此经最后归结到三宝，「称佛名号品」是佛宝，「校量布施功德缘品」是法宝，讲修行的方法，「见闻利益品」是僧宝。

大乘佛法修行总纲领就是教我们布施，用这种方法能成无上道。佛法修学提升自己的境界，最重要的是破除妄想分别执着，而布施就是最好的方法。

布施是舍，把妄想分别执着舍掉。不仅理念如此，一定要在事实上真正去做，空洞的谈理无法提升自己的境界，也无法断烦恼。

佛讲「财布施得财富，法布施得聪明智慧，无畏布施得健康长寿」。不布施，你怎么能得到？但是布施后面有果报，果报来了怕你起贪心，佛教我们「舍得」，你得到的东西赶快

舍，不要留！如果你施，得来的东西不肯舍，又迷了，又堕落；永远去施，愈施愈多。

阿弥陀佛大布施，成就极乐世界，自己不受用，供养十方世界喜欢念佛修学的人。你得到的赶快舍，舍之后它又来，来了之后赶快舍，像水一样它是活的、流动的，不可以把它止在那个地方。

明白这个道理，你敢舍，知道愈舍愈多，源源不断而来。谚语讲：命里有的决定有，命里没有的求也求不到，保也保不住。许多人用尽心机发了大财，积蓄亿万财富，一个经济风暴之后倒闭，跳楼自杀。



大宝莲释迦牟尼佛 清 丁观鹏



如果这些人有智慧，用他的财富做社会慈善事业，他怎么会失败？因此学佛的同修，不管是哪个行业都是为社会、为众生，以服务的态度去做，会做得非常兴旺，会做出殊胜的成就；你的事业愈做愈发达，愈发达愈要帮助别人，愈要帮助社会。

自己生活节俭，决定健康长寿，不可以享福；如果自己富裕，天天进补，把身体补坏了。健康的身体不需要补！世出世间最殊胜、最大的利益是布施，所以佛把它列在菩萨行（六波罗蜜）第一条，在本经也特别提出来教导我们。在一切大乘经中，世尊讲布施讲得最多。

ěr shí dì zàng pú sà mó hè sà chéng fó wēi shén cóng zuò ér qǐ hú guī hé

尔时地藏菩萨摩诃萨。承佛威神。从座而起。胡跪合

zhàng
掌。

「承佛威神」，是菩萨教我们要谦虚诚敬。菩萨虽然入不思議境界，也不敢说自己有能力，为大众讲经说法是承佛威神加持才能做到。

bái fó yán 。 shì zūn 。 wǒ guān yè dào zhòng
 白佛言。世尊。我观业道众
 shēng 。 jiào liang bù shī yǒu qīng yǒu zhòng 。 yǒu yī shēng shòu
 生。校量布施有轻有重。有一生受
 fú 。 yǒu shí shēng shòu fú 。 yǒu bǎi shēng qiān shēng shòu dà
 福。有十生受福。有百生千生受大
 fú lì zhě 。 shì shì yún hé 。 wéi yuàn shì zūn wèi wǒ
 福利者。是事云何。唯愿世尊为我
 shuō zhī 。
 说之。

菩萨与佛一问一答，目的是让我们觉悟。

「业道众生」就是指六道众生，特别指人、天两道，又专指人道。

「校量」是比较、衡量，比较衡量布施有轻有重。

一生受福，这是布施轻的；十生受福，这是布施比较重的；有百生千生受大福利者，布施就很重（轻重是从受福的时间长短或福报的大小来分别的）。什么原因？请佛为我们说明。

布施有三类：财布施、法布施、无畏布施。



佛立像

斯里兰卡十八世纪银制鎏金。高三二厘米。集建筑、冶金技巧于一处，利用银与金的延展性，将繁复的花纹图案发挥得淋漓尽致。

龕中立佛偏袒右肩、薄衣贴体，右手作施无畏，左手下垂，轻拉下摆，头上的肉髻转为智慧的火焰，为典型的锡兰造形。

此佛龕常见于印度南部及锡兰，但细致精品却不多，此为杰出作品之一。



尊胜佛母像

北京故宫博物院藏

清代堆绫刺绣。

纵六二·五厘米，横四五厘米。

堆绫，主要是用绫、罗、绸、缎、纱等各色丝织物，依纹样设计裁剪成不同形状的绫片，加工粘贴或缝缀而成精美的画面。

有时在细部施以少量刺绣，形成具有立体感的图像。

外财是身外之物，内财是我们的身体，我们用智慧、劳力、技能为社会大众服务是内财布施。内财布施的功德胜于外财。

譬如在道场发心做义工，洗菜、洗碗，做得认真负责，供养大众，这是内财布施。其福报绝对不是一生受福。佛说：以一钵饭供养一尊辟支佛，得九十一劫不受贫穷之果报。

念佛堂若有人真正往生不退作佛，义工们得到的福报超越供养辟支佛。念佛堂里面，义工们服务大众是内财布施，晚上又提供点心饮料给大家享用是外财布施，这是修福。

佛说，财布施福报比不上法布施，法布施的功德太大了。佛门里面，财、法、无畏三种布施是分不开的，财里面有法，法里面有无畏。

他供养大家，大家天天在这个地方研经、念佛是法，佛法的修学、契

入，使人了生死、脱三界、断烦恼、成佛道，这是大无畏的布施。所以，这个布施利益就大了。

「受福」就是享福，这是一切众生都希望得到的。这些义工们，把义工当作他的享福，修福跟享福合在一起，修福就是享福，享福就是修福，他的福报绵延不断，就不是一生了。

一生受福的人，大多是前生修福，这一生享福不肯再修福。世间大富大贵之人，绝大多数都是前生在佛门修福，今生享福不肯再修福，福报一生就享完。

福报大的，可享受一生，到死还有福报；福报差一点的，晚年福报就享尽，没人照顾，苦不堪言！人一生中没病苦、老苦，这是福报修得不错，一生受福。死时瑞相很好，走得安详自在，一点都不迷惑，来生还是得人天福报，福报就不止一生。



铜佛坐像 唐 甘肃

铜坐佛像，唐代雕造，甘肃平凉藏族自治州出土。

佛袒右肩，坐于束腰八角莲座上。透雕大背光，周饰火焰纹，头有摩尼宝珠。



多門
釋淨空

慈起無緣恩周庶類悲興同體道啟

净空法师墨宝 书法

「百生千生受福」，必定是对社会、对一切众生修大布施，才有这么大的福报。如孔子，他布施教学，用真诚心教化众生，真的是百生大福，传到现在七十多代，他的后人还受到举世之人尊敬。

诸佛菩萨所修的法布施，是百生千生无量无边的大福报。

释迦佛四十九年为一切众生讲经说法，贡献自己的精神体力，是内财布施；教导一切众生，是法布施；令一切众生破迷开悟、离苦得乐，是无畏布施。一生诚心诚意从事教学，佛所得的福报就是百生千生受大福利。

布施是种福，先要认识福田，在福田种福，福报就无量无边，永远享受不尽。

今天无比殊胜的福田是建弥陀村、建念佛堂，帮助一切众生成佛，这是无上的福田。

建念佛堂，确实可以为社会、为世间、为一切众生消除灾难，带来的是安定、和平、兴旺。

这种布施，果报真正是百生千生受大福利。真正的福田是利益众生，往年我劝人修福都是劝人发心流通佛法，印经是财法无畏三种布施具足；其次，布施医药，救济贫困；第三，放生，这是无畏布施。

我不劝人建道场，建道场未必是真正的福田，若道场不是弘扬正法，福就种错了。正法道场可遇不可求，遇到正法道场要极力修布施供养，而布施供养一定要如法。

印经之外，流通光碟，护持卫星电视、网际网路，财、法、无畏三种布施具足。这样修福，那就百生千生受大福利。此地所讲「大福利」不是人天福利，人天福利并不大，生到西方极乐世界作佛才是大福利。



ěr shí fó gào dì zàng pú sà wú jīn yú tiān gōng yī qiè zhòng huì shuō yān
尔时佛告地藏菩萨。吾今于忉利天宫一切众会。说阎
 fú tí bù shī jiǎo liàng gōng dé qīng zhòng rú dāng dì tīng wú wéi rú shuō
浮提布施。较量功德轻重。汝当谛听。吾为汝说。

「一切众会」包括十法界的大众，尽虚空遍法界一切众生参与这个法会，都是诸佛菩萨应化在大会中。

「说阎浮提布施较量功德轻重」，说地球上这些人修福得报的轻重。

「谛听」是仔细的听。

dì zàng bái fó yán wǒ yí shì shì yuàn yào yù wén
地藏白佛言。我疑是事。愿乐欲闻。

我对这个事情很疑惑，非常欢喜希求世尊为我们说明事实真相。科注云：「以阎浮提人能行布施者，必报生天上」。真正如理如法的布施修福，福报大的到天上享福；世尊在天宫说布施功德轻重，不在人间说，这是把这个意思给我们点出来。

「当谛听者，夫布施之业，乃众行之源。且财物无常，五家争夺，凡愚吝惜，靡有舍心，遂使妻儿角目，兄弟阋墙，眷属乖离，亲朋隔绝。故须谛实听宣施福也。」

fó gào dì zàng pú sà nán yān fú tí yǒu
佛告地藏菩萨。南阎浮提。有
 zhū guó wáng zāi fú dà chèn dà zhǎng zhě dà chā
诸国王。宰辅大臣。大长者。大刹
 lì dà pō luó mén děng
利。大婆罗门等。

这都是在社会上有地位、有财富，能布施的人。

ruò yù zuì xià pín qióng nǎi zhì lóng cǎn yīn
若遇最下贫穷。乃至癡残暗
 yǎ lóng chí wú mù rú shì zhǒng zhǒng bù wán jù
哑。聋痴无目。如是种种不完具
 zhě
者。

这是所布施的对象。

「不完具者」，残障之人。福田有三类，这一类是「悲田」，是世间最可怜的。这些人过去生中没有修福，虽得人身，生活非常困苦。有力量的人看到这些众生，应以大慈悲心，尽心尽力帮助他们。

经云：「要知前世因，今生受者是；要知后世果，今生作者是。福报如影响，不可不知也。」种福得福，如影随形。



双头佛像 巴中南龕石窟

唐 四川

四川巴中南龕石窟八十二龕造像，雕于盛唐时期。

主像作一身二头，螺髻，面相丰圆，颈刻三道纹。着袒右肩袈裟，披云肩。

坐于束腰方座上，双手施降魔印。双头瑞像左右各侍立一佛，通肩衣，螺髻。

外龕雕供养人。双头瑞像流传于西域，见于莫高窟壁画，但在唐代石雕中仅此一例。



人王般若佛会 清 丁观鹏

shì dà guó wáng děng yù bù shī shí ruò néng jù
是大国王等欲布施时。若能具
 dà cí bēi xià xīn hān xiào qīn shǒu biān bù shī huò
大慈悲下心含笑。亲手遍布施。或
 shǐ rén shī ruǎn yán wèi yù shì guó wáng děng suǒ huò
使人施。软言慰喻。是国王等所获
 fú lì rú bù shī bǎi héng hē shā fó gōng dé zhī
福利。如布施百恒河沙佛功德之
 lì
利。

这是世尊教我们应当用什么样的心态修布施。

「等」是指宰辅大臣、长者、刹利、婆罗门等，在社会有地位、有财富、有能力，应当要修布施。佛说，有福报应当与一切众生共享，这个福报就大，永远享受不尽。

贪财悭吝，只供给个人享受，纵然福报很大，这一生受用完后，来生就没福。没有福报，即使不堕恶道，在人间也是贫穷、诸根不具。

我们明白这个道理，应当要修福。富贵人能修福，贫贱人也能修福，将来得的果报是平等的，只要尽心尽力修福，果报都是圆满的。

「欲布施时」，行布施之时。实在讲布施是一切时、一切处不可间断，重要的是用什么样的心帮助别人。

「大慈悲」是平等心、清净心，没有分别执着，对一切众生同样的一个爱心。「下心」是谦虚，对人尊重，没有丝毫傲慢的习气，更不可能有傲慢的态度。

「亲手遍布施」，这个事情亲手去做。「或使人施」，自己无法亲自到那个地方行布施，就派遣代表。

「软言慰喻」，和颜爱语安慰接受布施的人。「是国王等所获福利如布施百恒河沙佛功德之利」。

大家都知道布施供养佛的功德最大，都喜欢供养佛，而疏忽供养贫穷残障之人，对他们的布施，你获福报跟布施诸佛如来没有两样。



释迦佛彩绘石像

北魏延昌二年

释尊面相丰腴，高肉髻，眉间有白毫相，大耳垂肩，表情端严静谧，手足饱满，乃典型的「三十二相」特征。

衣褶纹理均衡流畅，下裳垂承呈翼翅状，旁有二胁侍菩萨及护法狮，形颇小，以显示佛主之高大。


大型背光装饰繁丽，多重圈带状化佛刻划细腻，外缘配以火焰纹，这是一尊依经轨而造之像。



我们对诸佛如来布施是极其虔诚恭敬，以这种心态对贫贱人布施，福报就一样。

为什么？因为你是平等心，你得的福是平等福，真的是境随心转。真正学佛，要想在这一生作佛，一定要把一切众生看作是自己的过去父母、未来诸佛。

众生当中有贫贱的，过去生中没修福，也是我们过去父母，我们以同样真诚、清净、平等心来孝顺，布施供养是孝养父母、奉事诸佛。



三会弥勒尊佛会 清 丁观鹏

hé yǐ gù yuán shì guó wáng děng yú shì zuì
何以故。缘是国王等。于是最
pín jiàn bèi jí bù wán jù zhě fā dà cí xīn shì
贫贱辈及不完具者。发大慈心。是
gù fú lì yǒu rú cǐ bào bǎi qiān shēng zhōng cháng dé
故福利有如此报。百千生中。常得
qī bǎo jù zú hé kuàng yī shí shòu yòng
七宝具足。何况衣食受用。

「何以故」，世尊为我们解释这个道理。

「发大慈心」，这是最重要的条件，修布施的人发大慈悲心，跟佛心相同。

慈悲有四种：

「爱缘慈悲」，世间一般人，爱你，对你就慈悲，关怀爱护帮助你，不爱你，对你就没有慈悲；

「众生缘慈悲」，世间有智慧、福德的人，懂得爱自己、爱家人、爱国家、爱护世界一切众生；

「法缘慈悲」，这是菩萨的慈悲心，把一切众生当作自己过去父母、未来诸佛，这样修孝敬供养属于法缘慈悲；



五色数珠及五方佛像

清宫作品 十八世纪

长方漆匣，内有四屈格，每格有屈板、玻璃分隔，格内各置松绿石、青金石、珊瑚、琥珀制成的五方佛像一尊及同质材的数珠一串。

五佛，为以大日如来为首的五尊佛，各呈不同身色，各结不同手印，各代表东、西、南、北与中央的方位，在不同的经义中有不同的配置。

藏传佛教常以珍珠、松绿石、青金石、珊瑚、琥珀等矿物代表五佛白、绿、青、红、黄的五方五色。



天王像

四川安岳石窟 北宋

像高二八〇厘米。毗卢洞位于县城东南五〇千米的石羊镇塔子山上；共有摩崖造像四四六尊，碑刻题记三二处。

分别刻于毗卢洞、幽居洞、千佛洞和观音堂内。

天王头戴飞翅盔，身穿甲冑，右手持一大斧，左手护右腕，怒视前方，大有佛法威严不可侵犯之势。

「无缘慈悲」，这是如来果地上大慈悲心，是无条件、无分别执着，完全是自自然然的，这才叫做大慈悲，这个福报无量无边。

我没有财富，一个月只赚二千元，我能把二千元全部布施，我的功德是圆满的。他一个月赚几十万、几百万，布施几万，他的功德不圆满，是他力量里面的几分之几。

我福报小的全部拿出来，以比例来说，我的布施供养是百分之百，心是百分之百，事也是百分之百，得的果报就百分之百，佛法这才叫平等法。

绝对不是有势力、有财富的人才能修布施，贫穷人就不能修布施，这样一来，贫穷的人生生世世都贫穷，富贵的人生生世世都富贵，哪有这种道理？

因此，往往贫贱之人来生是大富大贵，这一生大富大贵的人来生富贵降等，因为他享受富贵时布施很难做到圆满，这才叫天道公平。

贫贱之人能修大福报！佛曾经举例，有一个讨饭的女人，贫贱至极，有人布施她一文钱，正好遇到佛在托钵，她想到自己身世凄惨是过去生中没修福报，就将这一文钱恭恭敬敬供养佛，七天后这个贫女死了，因为种这个福，投生在大富长者之家享福，长大后做了皇后。

一文钱布施，为什么得这样大的福报？她发的是大慈心、真诚恭敬心。果报得福利的大小全在你的用心，不在你布施财物多寡。

国王财富多，布施、养育教导人民，如果不是以大慈悲心谦虚卑下，他的福报就修得不完全，这一生作国王，来生就作大臣，再过一生官就愈做愈小。



人若賺得全世界却賠上自己的性命有什么
麼益處

基督教
釋淨空

淨空法師墨寶 書法

佛在经论里把这个道理说得很详细，我们要细心去体会，一切时、一切处，处事待人接物，要谦虚恭敬对待一切人，全心全力帮助一切人。帮助一切人就是帮助自己的父母、帮助诸佛如来，这个心多欢喜、多快乐！

「是故福利，有如此报」，所得的福报、利益，等于布施一百个恒河沙数那么多的诸佛如来。我们没有机会供养一百恒河沙诸佛如来，可是有等同的，能以大慈悲心、真诚恭敬心布施贫穷下贱的人，就得这么大的福报。

佛讲的是真话，事实确实是这样。我们凡夫迷失自性，看不到宇宙人生真相，周边到处是福田，不知道种福，反而造罪业，真是可怜悯者。

懂得布施，这个人就是菩萨。我这个工作是为一切众生服务，有这么一个心态是布施供养。

我这个工作是为了赚钱，为我家庭、儿孙着想，这个福田就当面错过。同样做一桩事情，一念自私就是凡夫，就造业，一念为众生、社会就是佛菩萨，一念之间。

念头转过来超凡入圣，你所得的福利无量无边，如同诸佛如来果地上一样。

我们在《华严经》看到毗卢遮那佛，在《无量寿经》看到阿弥陀佛，他们所得到的福利我们也能得到，他们会修，我们如果知道这些事实真相，我们也会修，福利等同诸佛如来。

「百千生中常得七宝具足，何况衣食受用。」这个福报生生世世永享不尽，就看我们的念头能不能转过来。人有福报，心思也灵敏了，智慧就现前。

从今而后念念为众生、社会，不再有丝毫私心，智慧开了。在日常生活中，从早到晚，从年初一到腊月三十，无一不是奉献，无一不是布施供养，这个福报大！

毗卢遮那佛金像 大理 云南

大理崇圣寺塔出土，大理国作品。坐佛神态安谧，着通肩袈裟，衣纹细密贴体，双手作降魔印。





fù cì dì zàng ruò wèi lái shì yǒu zhū guó wáng zhì pà luó mén děng yù fó
 复次地藏。若未来世。有诸国王。至婆罗门等。遇佛
 tá sì huò fó xíng xiàng nǎi zhì pú sà shēng wén pì zhī fó xiàng gōng zì yíng
 塔寺。或佛形像。乃至菩萨。声闻。辟支佛像。躬自营
 bàn gòng yāng bù shī
 办。供养布施。

布施塔寺、圣像，这是「敬田」。修这些福人人有分，以真诚恭敬心，亲身营办而修布施，果报与经上所讲的当然一样。布施道场，先要观察这个地方是不是真的有道。建了道场，到处去找修行人，那是攀缘，不能得福。

应当怎么修？看到有真正修道的人，才给他建道场，这个福报就大；尽自己能力帮助他成就，这是真实的福报。

海印寺藏经阁 韩国

海印寺位于韩国庆尚南道伽耶山，与通度寺和松广寺合称韩国佛教三宝寺。寺内藏有著名的高丽八万大藏经。

在今天，有些道场并不如法，建得富丽堂皇，住众不办道，住在里面享福、造业，我们布施是帮助他造业，还会有福吗？现前这个时代，佛门里面修福，培养弘法人才最重要。

最近二百年，佛陀教育已沦落为宗教，社会大众认为佛法是迷信、佛菩萨形像是偶像，没有恭敬心。

必须社会大众都明白佛法，能体会到佛法的好处，然后布施塔寺、塑造佛像就有功德。建塔藏佛舍利，这是纪念，念念不忘佛祖恩德，教人知恩报恩。建寺，寺是办佛陀教育的场所。塑造佛菩萨，在于报本反始、见贤思齐。

见到观音菩萨像，立刻想到我对一切众生要大慈大悲，见到地藏菩萨像，立刻想到孝顺父母、奉事师长；能生起这念头，造像福报就大，不能生起这念头，造像福报就小。



十二圆觉之二

明 山西省长治市观音堂

本图为十二圆觉菩萨之一，头戴如意珠翠花冠，胸佩三角形瓔珞，上体微露，肩披法衣，由左肩绕于左腕。

下体围裙，右腿自然下垂，左腿翘置右膝，右手心向下平示，左手扶腿，头稍右视，整体造型准确生动，重彩贴金，是明代悬塑之精品。



是国王等。当得三劫为帝释
身。受胜妙乐。

「三劫」是三小劫，「帝释」是忉利天天主，福报太大了。有许多人读这段经文后，到处建塔寺、造佛像，来生能不能作忉利天天主？未必。提倡佛陀教育，才是真正修福。真正有热心人士从事这个工作，我们帮助他建立弘扬佛法的道场。

我们要真正认识，佛和四众弟子的身分是社会义务教育工作者，是真正牺牲奉献，一无所求，一生中过最清苦的生活，为社会大众做榜样，帮助人觉悟。

若能以此布施福利。回向法
界。是大国王等。于十劫中。常为
大梵天王。

布施的心态不同，福报就不一样。

帝释 清 丁观鹏



回向是拓开自己的心量，心大福就大，心小福就小。

「回向法界」，愿意把自己布施的福报，供尽虚空遍法界一切众生享受，心量与法界等齐，福报更大！

十大劫中「常为大梵天王」，这是色界初禅天之天王。愈舍愈多，愈施福愈大。

复次地藏。若未来世。有诸国王。至婆罗门等。遇先佛塔庙。或至经像。毁坏破落。乃能发心修补。

「等」，是说能布施之人，包括我们。

「先佛塔庙」，过去佛的塔庙或祖师的道场。

这是教我们修补旧的塔寺，功德超过新建的，其中有甚深甚广的道理：



天王俑 唐代 三彩釉陶

河南洛阳文物工作队藏

高六三·五厘米。

天王戴头盔，铠甲紧身，左手叉腰，右手握拳高举，脚下踏夜叉。

夜叉全身裸，胸腹朝上，头转向下，左手扳天王右脚，右手屈肘支地，筋肉鼓胀作挣扎状。



观世音菩萨立像 大理国

这尊观世音菩萨头顶有高髻，扎华丽饰带，冠前有阿弥陀佛像，左臂曲肘下垂，右手胸前作说法印。

但此尊观世音菩萨的造像风格显然受东南亚佛教艺术的影响，与我国传统截然不同，在云南大理国的遗物中却屡有发现，外国学者尝称之为「云南福星」或「云南观音」。

菩萨身后尚刻有铭文：「此缅甸信官梅友兰施」。

第一「表人胜」，过去有很多人
在此修行证果，走进道场自然生起见
贤思齐之心，例如到庐山东林寺，就
想到慧远大师当年在这里念佛成就，
尊敬、效法之心油然而生；

第二「令他信」，这个道场源远
流长，代代不绝，到新道场参访，信
心总不如旧道场的信心坚固；

第三「为报恩」，报祖师大德之
恩，祖师大德的道场要维护，例如见
到苏州灵岩山道场就会缅怀印光大师
的德行。

「或至经像」，旧经书珍贵、
价值高，因为它传得久远，有历史的
价值，又经历许多高僧大德读过，磁
场不一样，有纪念的意义和保存的价
值，有很强的摄受力。

旧的佛像，多少人礼拜供养过。
所以，发心修补旧的经书、佛像，比
造新的功德大得多！

是国王等。或自营办。或劝他人。乃至百千人等。布施结缘。

遇到旧的寺庙、佛菩萨像、经典，要发心修补。有能力就自己做，自己没有力量，劝亲朋好友，乃至劝百人、千人，集合群众的力量一起做。旧的道场修复，一定要礼请法师来住持，弘法利生。

是国王等。百千生中常为转轮王身。如是他人同布施者。百千生中常为小国王身。

带领大众修布施的福报最大，而跟随一起修布施的，同样结这个缘分，将来果报还在一起。

「转轮王」，有金银铜铁四种转轮王。

金轮王，身具三十二相，转其轮宝而降伏四方，为世间第一有福之人，统辖四天下。



大圣三界转轮王众

清 丁观鹏



女侍者

麦积山石窟第一二三窟两侧壁外侧男女侍者被塑成一对童男、童女。

这是文殊菩萨身侧的童女形象，高〇·九九米。塑匠不仅刻画出她姣好的容貌，似乎还让人感受到少女内心美好的遐想。

我们人世间超级大国领袖、美国总统就类似转轮王，能影响其他小国家。但是美国总统没有转轮圣王福报那么大，他们任期只有四年，而且还受国会种种约束。

「小国王身」是古代诸侯，现代的部长、省长、县市长，大国王好比总统。

科注云：「国王等行施」，行布施的意思是广义的，为群众服务就是布施，真正是以慈悲心、清净心、恭敬心为社会大众，福报就很大，「自合上升，何复报为人王耶？」

为什么他的果报是转轮圣王，没有生天？「如《五道罪福经》云：人而豪贵，国王长者，从礼事三宝中来」，全世界都不例外，政治上的领袖，任何行业的领袖，都是从礼事三宝中来的，这说明他的业因。

「为人大富，财物无限，从布施中来」，世界上确实有很多富贵人家，财富以美金几十亿、几百亿来算的，这是他过去生中修大布施得来的。

可是这些人多数过去生中修福不修慧，今生得大富不知道再修福，回馈社会很少；如果他有智慧，拿他的财富帮助一个国家、一个地区，将来一定是这个国家的国王、这个地区的首领，他修的福报大。

「故知若不于佛法中修行布施，终不能获斯胜报。」我们只要能如理如法修学，一定能得到殊胜的果报。

人间富贵最大的就是转轮圣王。《法华经玄义》云：「散心持戒，兼以慈心劝他为福」，这是转轮圣王所造的业因，自己持戒不专心，但心地善良，自己修福还带动许多人修福。福报现前时，自己作帝王，跟他一起修福的人就是大臣部属。



《法华玄义释签》云：「夫轮王者，先行七法，一、给施贫乏，二、敬民孝养，三、四时八节以祭四海，四、时修忍辱，五六七，除三毒。」

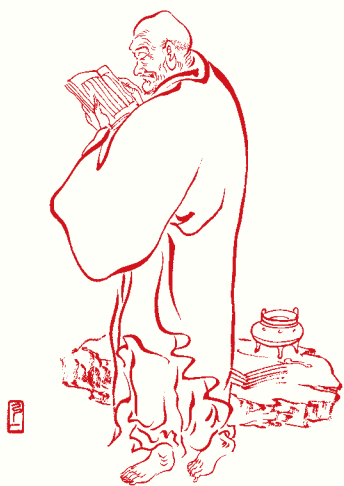
第一、给施贫乏，热心照顾贫困的众生，果报感得许多人拥护报恩。

第二、敬民孝养，尊敬孝养父母尊长。

第三、四时八节以祭四海，人生在世与天地鬼神息息相关，祭祀就是跟天地鬼神办好外交关系，所以祭祖先、祭天地鬼神要重视。

第四、时修忍辱，福报才能保得住，在百千生中享受；不能忍，福报很快就报尽。

后面三条是断贪瞋痴三毒烦恼。一生行善修这七种殊胜的善因，又发心为大众服务，才得到这个殊胜的感应和果报。



罗汉像 弘一大师

布施就是服务，为人民、社会服务，为十法界众生服务，这是菩萨道、佛道。一般人以为在佛门里捐献一点财物就是布施，那就把布施看得太狭义。

六度是菩萨行的六个原则，「布施」包括财、法、无畏布施，「持戒」和「忍辱」属于无畏布施，「精进、禅定、般若」属于法布施。

菩萨行，总归纳就是「布施」两个字。布施，就是为一切大众服务。无论你是谁身分、从事哪个行业，一切为众生、社会，那就是修布施。

一个人在世间心地好、品德好、行为好，给社会做一个好榜样，身心都在修布施。贫贱之人守本分，安贫乐道，这就是布施；富贵人做富贵人的好榜样，多余财物能周济贫穷，有福与一切众生共享。从政为人民服务，经商、做工也是为人民服务。



释迦三尊像

北周·保定四年

此尊一坐二立佛像，各像都是圆筒形的头，耳、手宽大肉厚，衣着柔美线条。

中尊大衣通肩，缠脚衣裙下摆有如意纹般纽状，头顶后莲花瓣环，上面并有莲花延续下来连绵纹。

三尊佛立于四脚座上，脚座有铭文。

此尊像虽然部分铭文因岁月拂去笔迹，顶部损缺，但仍不失其光辉。



出家人把佛法经教研究透彻，为一切众生详细的讲解，帮助大家破迷开悟，帮助大家提升生活水平，也是为人民服务。整个佛法没有别的，为一切众生服务而已。

我们自己发心为众生服务，也劝导一切众生都要为众生服务。真正能牺牲自己，舍己为人，这个人就叫菩萨。所以，他有这么大的福报，这个福报其来有自，我们明白了。

gēng néng yú tā miào qián fā huī xiàng xīn rú shì guó wáng nǎi jí zhū rén jìn chéng
更能于塔庙前。发回向心。如是国王乃及诸人。尽成
fó dào yǐ cǐ guǒ bào wú liàng wú biān
佛道。以此果报无量无边。

把服务的心量扩大，福报就更大。「回向心」，我们今天服务的是一个地区，这是在事上能做得到，再扩大到一个国家、一个世界，这在事相上虽然达不到，心愿要达到。

而且我们服务的心愿是尽虚空遍法界，不限于这个地球，可惜我们现在没有这个能力，哪一天要是得神通，飞行变化自在，我们乐意帮助十方世界一切众生，就像诸佛菩萨一样，在尽虚空遍法界随类化身，随机说法。心量一拓开，果报就不止百千生中得转轮王身，「如是国王乃及诸人尽成佛道」。

为什么一回向就成佛？因为回向心是佛心，这个慈悲是大慈大悲，没有条件的，「无缘大慈，同体大悲」，决定成佛道。发愿回向很重要！

世尊在《观经》讲菩提心，「至诚心」是菩提心之本体，心真诚到极处，不但没有私心，连一个妄想都没有。

有体当然有用，分为自受用和他受用；用什么心对自己，用什么心对别人，对自己是自受用，对他人是他受用。

对自己是「深心」，好善好德。对别人是「发愿回向心」，这是大慈大悲，发愿为一切众生服务。

无论何时何地，尽心尽力义务为大众服务，不求丝毫报酬。大慈大悲，做义务的工作，连义务的念头都没有，才是真正的佛菩萨。



描金彩瓷释迦牟尼佛

清宫作品 十八世纪

佛高二七·六厘米，横一九·七厘米，纵一三·三厘米，连座高三三·六厘米。

成组的瓷佛像，院藏共七件，均接塑成，中空，带瓷莲花座；宽圆脸，长眉垂目，嘴带微笑；蓝发，躯体圆柔，斜披朱里红袈裟，肤色涂金彩，结跏趺坐，金碧庄严。

均作佛陀相，手印各不同；此一作说法印。虽无款，其釉彩、塑型，宜为乾隆朝景德镇作品。



fù cǐ dì zàng wèi lái shì zhōng yǒu zhū guó
 复次地藏。未来世中。有诸国
 wáng jí pó luó mén děng jiàn zhū lǎo bìng jí shēng chǎn fù
 王及婆罗门等。见诸老病及生产妇
 nǚ ruò yí niàn jiān jù dà cí xīn bù shī yī
 女。若一念间。具大慈心。布施医
 yào yǐn shí wù jù shǐ lìng ān lè rú shì fú lì
 药饮食卧具。使令安乐。如是福利
 zuì bù sī yì yī bǎi jié zhōng cháng wéi jìng jū tiān
 最不思议。一百劫中常为净居天
 zhǔ èr bǎi jié zhōng cháng wéi liù yù tiān zhǔ bì jìng
 主。二百劫中常为六欲天主。毕竟
 chéng fó yǒng bù duò è dào nǎi zhì bǎi qiān shēng
 成佛。永不堕恶道。乃至百千生
 zhōng ěr bù wén kǔ shēng
 中。耳不闻苦声。



铜镀金嵌料佛塔

这一段是讲布施老年人、生病的人、产妇所得的福报。

「有诸国王及婆罗门等」，能布施的人。布施所得的福报大小，与他的地位高下、财力不相干，关键在他发的是不是真诚心，是不是尽心尽力。可见得修无量无边的福报，每个人都可以做得到。

「生产妇女」，古时妇女生产是生死攸关的大事，最需要人帮助。

「大慈心」是佛心，是无条件的，看到一定帮助。

「布施医药，饮食，卧具」，佛在此地劝勉我们对苦难、迫切需要帮助的众生，要布施医药、饮食、卧具，「使令安乐」，使他们身心平安、离苦得乐。

这样修布施，果报是「一百劫中常为净居天主」，净居天是色界四禅的五净居天，证不还果的圣者所居住的地方。「二百劫中常为六欲天主」，在欲界天享福。

「毕竟成佛」，阿赖耶识种下的金刚种子不会坏，遇到大乘佛法、净土法门，他的善根福德再加上因缘，决定往生不退成佛，那就「永不堕恶道」，生到西方世界当然「不闻苦声」。

布施是福德之因，身口意三业都要修布施。念念有服务众生的心愿，这是心布施；时常以言词劝导别人服务社会、人民，口布施；在日常生活中，在自己的工作岗位上，做出利益社会、众生，这是身布施。



寻声救苦观世音

清 丁观鹏

财布施得财富；法布施，以我的智慧、技术能力帮助别人，果报是聪明智慧；无畏布施，让大众身心安稳，离开恐怖、忧虑烦恼，果报得健康长寿。

我们今天看到这个世间有财富的人，没有智慧，愚痴，这是前生没修法布施；又看到有智慧的人身体不好，多灾多病，这是他前生没修无畏布施，常常伤害一切众生，得多灾多病的果报。

他说「我没有害众生」，没有害众生，每天吃众生肉，这个事情就麻烦。戒经虽然没有禁止大家吃肉，佛劝人吃「三净肉」，没有看到杀生、没有听到杀生的声音、不是为自己杀的，这叫三净肉。

可是有些人喜欢吃活的，亲眼看到它被宰杀，亲自命令厨师杀生，造业就重。

fù cì dì zàng ruò wèi lái shì zhōng yǒu zhū guó wáng jí pō luó mén děng néng zuò
复次地藏。若未来世中。有诸国王及婆罗门等。能作
rú shì bù shī huò fú wú liàng gèng néng huí xiàng bù wèn duō shǎo bì jīng chéng fó
如是布施。获福无量。更能回向。不问多少。毕竟成佛。
hé kuàng shì fàn zhuàn lún zhī bào
何况释梵转轮之报。

这是总结，结向成佛。经文前一段是总结布施福，后一段是总结回向福。我们了解事实真相之后，应认真努力为社会、为大众服务，修布施。为社会大众服务，最重要的是用真诚心、清净心，尽义务不求报酬。

自己的生活衣食足够了，绝不贪图奢侈享受，否则所修的福就报掉。不贪图享受，福报就愈积愈厚，变成不可思议的大福报。大福报自己也不享受，供养一切众生，成就自己无量无边的福报。无量无边的福报还是不享受，供养尽虚空遍法界一切众生。



文殊菩萨 南宋绍兴

四川大足北山第一三六号窟

通高二一九厘米，像高九〇厘米。

文殊菩萨乘狮，头戴宝冠，胸垂璎珞，衣带褒博。左手握经卷，右手结印胸前，侧身结跏趺坐于莲台之上。

文殊所乘之青狮，昂首怒吼，喻说法如狮子吼。狮奴着武士装束，竖眉环眼，虬髯满腮，颇为威武。

整组雕像气质刚健，在窟中与普贤形成鲜明的刚柔对照。

多快乐！这是人生第一大乐事。我们住小房子，过简单的生活，多自在！富贵人家住豪宅，外出要带保镖，行动不自由，家里怕人抢劫，还要请保全人员来保护，这是无形的把自己囚禁起来，得不到自由自在的生活。

你有财富，为什么不舍？舍了之后才真正得自由自在，佛经常讲「解脱的生活」，那是最美满的，无拘无束自由自在。我们肯修布施，奉献我们的身心、智慧能力为大家造福，不要享福，就获福无量。

「更能回向，不问多少，毕竟成佛」，这是总结回向之福。你是大慈心，大慈心是佛心，不问你修的功德多少都会成佛，因为你是用佛心来服务社会大众。

「何况释梵转轮之报」，作佛都能办得到，何况小小的人天福报。

「释」，帝释是欲界天主，「梵」，大梵天王是色界天主，「转轮」，转轮圣王是人间最大的福报，这四个字是说六道里面的大福报。作佛是世出世间究竟圆满的福报，究竟圆满的福报都能得到，何况六道里面的福报，当然可以得到。

我们这才知道布施不能不修，对自己有真实的利益。「万般将不去，唯有业随身」，在这世间，哪样东西能带走？得人身，懂得修福，为一切众生服务，那么你这一生过得有意义、有价值；你得永恒的福报，生生世世享受不尽的福报，意义价值在此地。

《五道罪福经》云：「贤者好布施，天神自扶将，施一得万倍，安乐寿命长。今日大布施，其福不可量，皆当得佛道，度脱于十方。」

我们要从往昔迷惑颠倒、悭贪吝惜中省悟过来，将错误的想法、做法舍弃，跟随佛学，听从佛的教诲，改变自己的思想、作风。



力士立像 北宋 木雕

河北定州博物馆藏

高一八·二厘米。宋代是木雕造像的黄金时代，现存遗品很多，这尊力士像是其中比较杰出的作品。

力士脸型方正，棱角分明；突起的前额，粗大的眉弓，圆睁的双眼和紧张的咬肌都很肯定，于写实中又见夸张，体现了力士驱魔降邪的威势。

上身右倾，含胸挺腹，右手握拳，左手执金刚杵，左腿直立，右腿稍侧，这种姿势和唐代的力士像尚有相似之处。

从今而后，起心动念要念念为社会大众着想，于社会大众不利的，决定不能做，不但不能做，想都不能想；凡有益于社会大众的事，要尽心尽力去做。

贪财，把社会大众的财富据为己有，特别是救难之财，起恶念侵夺，果报都在地狱。

佛法是救度一切苦难众生的教学，障碍佛法流通就是断一切众生法身慧命，果报在阿鼻地狱。

是故地藏。普劝众生当如是学。

这一句总结前面这一段。种善因得善果，这样殊胜的果报哪个不希求？众生所修不如理如法，得福有限，如理如法修学得福无量无边；而理论跟方法，一定要读经、研究教理，才会懂得。所以祖师大德常劝勉我们：经书不可不读。

fù cì dì zàng wèi lái shì zhōng ruò shàn nán
复次地藏。未来世中。若善男
zǐ shàn nǚ rén yú fó fǎ zhōng zhòng shǎo shàn gēn máo fǎ
子善女人。于佛法中种少善根毛发
shā chén déng xǔ suǒ shòu fú lì bù kě wéi yǔ
沙尘等许。所受福利不可为喻。

这句经文常引起大众的疑惑，许多人在佛门种福修善很大，为什么不得福？

梁武帝一生建造四百八十座寺院，造的佛像、菩萨像不计其数，布施供养几十万出家人，这个福报多大！他晚年遭遇种种不幸，好像跟经上讲的不一样。

福报决定是有，他的业力没能转得过来，因为他心量不大，没有智慧，修福不修慧。

梁武帝向达摩祖师夸耀自己所做的布施，问：「我的功德大不大？」

达摩祖师说：「并无功德。」有骄傲的态度，功德就没有了，火烧功德林，即使做许多善事，得福依然很小。



达摩大师 清 丁观鹏



如来降伏魔军地神出现

清 丁观鹏

这句经文的关键是「善」字。净业三福十一句统统做到，才是善男子善女人。量大福大！人家发菩提心，菩提心就量大。菩提心，决定没有为我的心，没有自私自利，念念为虚空法界一切众生。

这样的人在佛法里面「种少善根」，少到什么程度？

「毛发沙尘」，一根汗毛、一粒沙、一粒微尘，种的善根少到极处，「所受福利不可为喻」，你所受福、所得的利益没法子说得出来，佛都说不出来，可见得这个福报之大。

大家要晓得，三宝是十法界里面第一福田。用「真诚、恭敬、清净、平等、慈悲」心来布施供养修福，就跟经上所讲的果报一样。清净心没有污染，平等心没有分别，没有污染、分别，这是心包太虚、量周沙界，他得福就大。

fù cì dì zàng wèi lái shì zhōng ruò yǒu shàn
复次地藏。未来世中。若有善
nán zǐ shàn nǚ rén yù fó xíng xiàng pú sà xíng
男子善女人。遇佛形像。菩萨形
xiàng bì zhī fó xíng xiàng zhuǎn lún wáng xíng xiàng bù
像。辟支佛形像。转轮王形像。布
shī gòng yǎng dé wú liàng fú cháng zài rén tiān shòu
施供养。得无量福。常在人天。受
shèng miào lè
胜妙乐。

造像福报大！经上讲「常在人天」，那就是不会堕三恶道。但是，用地狱心（贪瞋痴）修福，果报在地狱。看到布施供养佛菩萨形像的利益大，一本万利，这非做不可，他不是善心，用做生意贪图利润的心，这怎么行！

科注：「以佛菩萨等，教人出苦，是众生敬田。轮王虽生死未出，其以十善化世，兼有水土，乃黎民恩田。故有布施供养，均得无量之福。」

《大智度论》云：「财为恶心因缘，常应自舍，何况施得大福，而不布施。」



菩萨半跏思惟像
铜造 三国时代



弟子阿难

莫高窟第四二七窟中心柱后面龕内的胁侍弟子。

阿难，或称阿难陀，是释迦牟尼的堂弟，在十大弟子中是很年轻的一位，同释迦非常亲近。

由于他天资聪慧，长于记忆，故称「多闻第一」。

这里被塑成一位美少年，因塑匠赋予他几分羞怯，看上去像是一名初入空门的少年比丘尼。

慳为凶衰相，为之生忧畏，洗之以施水，则为生福利。故得福无量也。」财常引起人的贪心，无量无边的烦恼从贪心而生，贪是恶心因缘。

一个聪明有智慧的人，知道贪的祸害，能常常舍，能把贪心放下。贪是祸害，施是大福。

布施，远离祸害，又得福利，有智慧的人当然会做。慳吝是舍不得布施，不肯做好事，这是凶衰之相，带给人忧患恐怖。

有钱的人唯恐财富失掉，天天患得患失。商场的大老板，每天晚上不吃安眠药就不能睡觉，什么原因？忧虑过度，这不是财害了他吗？安眠药吃多了，它起副作用。

用什么方法把忧畏洗刷掉？布施。布施可以为你生大福大利，得无量福，为什么不肯布施？

「人修布施者，名闻满十方，智者所爱敬，入众无所畏，命终生天上，久必得涅槃。」菩萨修六波罗蜜，第一条就是布施，布施就是舍、放下，放下就得清凉自在，就开智慧。

ruò néng huí xiàng fú jiè shì rén fú lì bù kě wéi yǔ
若能回向法界。是人福利不可为喻。

「回向法界」，回向就是服务，自己成就之后，为大众服务，将智慧德能贡献给一切众生。法界是范围，这个范围太大，不是一个国家、一个星球，而是尽虚空遍法界，这个心量大！他的福德利益无量无边，与诸佛如来果地无二无别。

《大智度论》云：「佛说二种施中，法施为第一，以财施果报有量，法施果报无量。财施欲界报，法施三界报，亦出三界报。若不求名闻财利权势，但为学佛道，弘大慈悲心，度众生老病死苦，是名清净法施。」

你布施不是为求名、求财、求权力地位，什么都不求。佛道是什么？真实智慧，真实的解脱。只为断烦恼，只为断忧虑，得清净自在快乐，这是佛道。以清净心、无所希求心帮助一切苦难的众生，这是清净法施。



「若不尔者，为市易法。」听说佛门布施一本万利，赶紧来布施，存这种心就是市易法。

「复次菩萨，知诸法实相，如涅槃不尽，福德入诸法实相故而亦不尽，故福利不可为喻也。」菩萨有智慧，了解世出世间一切法的真相。

涅槃的意思是不生不灭，不生不灭是真的，凡是有生有灭都是假的。福德入诸法实相，怎么入？与诸法实相应。怎么相应？心相应，你布施时起心动念与诸法实相相应。相应的现象是清净不染、平等，虽行布施而不染着布施；布施是相，凡所有相皆是虚妄。

财布施、法布施，无畏布施，无论修哪一种布施，都能以清净心、真诚心，服务一切众生，而不求利益。佛是义务智慧教育的工作者，佛的学生亦复如是，这是智慧的教学，义务的教学，所以得福不可思议，这就入诸法实相。福利不可为喻：这是真实的福报、真实的利益，没有法子比喻。



佛龕 西藏博物館藏

佛龕，用以安置佛像，外形如柜子之器具。

此作品是家庭供奉的藏式佛龕。佛龕由三门洞、大屋顶、底座、三排楼梯构成。

中间供奉释迦牟尼佛，左右两旁分别为文殊和弥勒菩萨。

fù cì dì zàng wèi lái shì zhōng ruò yǒu shàn
 复次地藏。未来世中。若有善
 nán zǐ shàn nǚ rén yù dà shèng jīng diǎn huò tīng wén
 男子善女人。遇大乘经典。或听闻
 yí jì yí jù fā yīn zhòng xīn zàn tàn gōng jìng
 一偈一句。发殷重心。赞叹恭敬。
 bù shī gòng yǎng shì rén huò dà guǒ bào wú liàng wú
 布施供养。是人获大果报无量无
 biān
 边。

「善男子善女人」是净业三福全部做到之人，遇到大乘经典，或者「听闻一偈一句」，听了之后「发殷重心」，就是真诚心，欢喜「赞叹」，「恭敬布施供养」。一偈一句虽少，深解义趣那就不少；换句话说，他真听懂了，明白了。

唐朝禅宗的惠能大师，听到有人念《金刚经》，听到「应无所住，而生其心」，就悟入了。

为什么他能悟入？他没有学净业三福，但是统统做到，这是过去生中的善根福德，偶然听人家念经这是缘分，这个缘分让他成就一代祖师。



慧能大师 清 丁观鹏

一作惠能（638年—713年），俗姓卢氏，唐代岭南新州（今广东新兴县）人。

佛教禅宗祖师，得黄梅五祖弘忍传授衣钵，继承东山法门，为禅宗第六祖，世称禅宗六祖。唐中宗追谥大鉴禅师。

惠能圆寂后，其弟子们将其经历和言论录整理成《六祖坛经》，简称《坛经》。



此地「布施供养」是法供养，法供养最要紧的是依教修行。

「布施」是把从前一切的错误舍弃，依照佛法修学就是「供养」；这里布施没有涉及钱财，供养也没有涉及物品。舍妄学真，舍妄就是布施，学真就是供养。这个人「获大果报无量无边」。

科注云：「今既闻是章句，信心清淨，则生实相法眼。」这是说一偈一句得无量福的理论依据。生实相是明心见性。他得的福报是明心见性，这个福报利益谁能跟他相比？

「即使一偈一句，亦复增进菩提」，从六祖惠能大师的事迹，证明佛语真实不虚。

十八罗汉局部 清 丁观鹏

右为嘎礼嘎尊者右手握麈尾，左手抚麈梢，下有一侍者与一对仙鹤。

中为拔杂哩逋答喇尊者右手持袈裟一角，左手抬起，下有一侍者在搬木案，一老者跪于地。

左方为哈拔达喇尊者右手做说法印，左手放膝上。

古人真诚、恭敬，今人起心动念有私心，布施得福不如经上所说的殊胜。

「一切从真实心中作」，以真实心为基础，没有丝毫虚妄，不自欺、不欺人，念念真实，无论修什么法门、修什么样的布施，得福都不可思议。

科注云：「佛告阿难：若有从他闻一四句偈，或书之竹帛，所有名字，于若干劫，取彼和尚阿闍黎等，荷担肩上，或背负顶戴，常将一切音乐之具供养是师，尚不能具报师恩。」这是说知恩报恩。

你怎么会开悟的？是因为别人传授一偈一句，给你这个机会，你有善根，听了之后能深解义趣，开悟了，成佛了。

传授你一偈一句这是你的恩师，恩德多大？



尊者阿难 清 丁观鹏



佛举比喻：你把老师担在肩上，或者背在背上，或者顶在头上，再以一切音乐之具来供养，都报答不尽。

「若于和尚所，起不敬心，恒说于过，我说愚痴，极受多苦，于当来世，必堕恶道。」这个老师对你有恩，你对老师没有恭敬心，还常常说他的过失。老师有没有过失？很难说。有没有过失在你自己起心动念，你以烦恼心看老师，老师过失无量无边，你以清净心看老师，老师确实没有过失。

蕩益大师说「境缘无好丑，好丑起于心」，境是物质环境，缘是人事环境，没有好也没有丑，好丑生在你自己的心。你是善心，看一切人都是善人，看一切法都是善法；你是恶心，看一切人都是恶人，看一切法都是恶法。

《坛经》里面，惠能大师说「不是风动，不是旛动，仁者心动」，一句话把事实真相道破。我们在《华严经》看到，善财童子五十三参，菩萨示现杀盗淫，善财参学得无量功德。如果我们接触这些必堕阿鼻地狱，为什么人家接触成无上道？用心不同。「是故我教汝等，常行恭敬尊重之心，爱重三宝甚深之法，必获无量无边之大果。」

ruò néng huí xiàng fǎ jiè 。 qí fú bù kě wéi yù 。
若能回向法界。其福不可为喻。

《付法藏经》云：「法是众生真善知识，作大利益，济诸苦恼。」帮助众生度过一切苦难一定要靠佛法，佛法才是众生的真善知识。特别是大乘佛法，我们自己得到利益，应当把这个利益推荐给一切众生。

「回向法界」，不是自己独享，应当利益一切众生。不怕辛苦，认真努力去做，尽形寿把这桩事情做好，就是圆满功德。

佛法之可贵在利他，利他必须舍弃自己的安乐。谁不喜欢去住山、住茅蓬？个人享受，享受大自然之乐，不能利益众生，只能自利。

佛菩萨、明心见性之人，他确实可以享受，他得大自在，可是他舍弃自己的享受，不辞辛苦天天劝化一切众生，走进都市，只要有人肯听、肯接受，他都很欢喜、很详细的为他解说。



龙门石窟魏字洞

北魏孝明帝时期的另一重要洞窟，开凿在正光四年（公元五二三年）以前。

此窟正壁高〇·九五米的佛坛上造像一铺五尊。主尊释迦，头上高肉髻，披褒衣博带式袈裟，结跏趺坐。



《佛说坚意经》云：「佛告阿难，其有好心善意之人，闻佛明法，一心而听，能一日可，不能一日半日可，不能半日一时可，不能一时半时可，不能半时须臾可，其福不可量。是故智者，欲得无上安稳快乐，应当至心勤听经法。」我们用这段文常常劝人来听经。

复次地藏。若未来世中。有善男子善女人。遇佛塔寺
大乘经典。新者布施供养。瞻礼赞叹。恭敬合掌。若遇故
者。或毁坏者。修补营理。或独发心。或劝多人同共发
心。如是等辈。三十生中常为诸小国王。檀越之人。常为
轮王。还以善法教化诸小国王。

遇佛塔寺，新建的要布施供养，瞻礼赞叹。

「大乘经典」是法宝，是众生的善知识。新的经本一定要印刷精美、庄严，让人看到之后生欢喜心，生恭敬赞叹的心。

旧的塔寺规模比较大，不是一般人能独立修复，如果有力量一个人发心很好，功德非常殊胜；如果自己没有力量，劝导大家共同发心。



白伞盖仪轨经 清 北京故宫博物院藏

旧的经典修补后，将其翻印，复印本可广为流通，原本加以妥善的收藏。或将原版输入电脑，在电脑上看到原来的版面、字体，更有艺术价值，或是另外重新排版放在网路上流通。

佛法着重在流通，流通的功德无比殊胜。现今看到许多地方印经，后面有「版权所有，翻印必究」，障碍佛法流通，这个罪很重，多少人的法身慧命被这几个字断掉。

「檀越之人」是施主，独立营办就作转轮王，与大家一起营办就作小国王。此地讲的修因得果要细细思惟，了解之后就懂得应当如何修福。

佛法非常重视修福，佛教我们不要享福要修福，有福报供养一切众生，不要自己享，因为自己烦恼习气未断，享福就会迷惑颠倒而堕落。



坐佛

云冈石窟第五窟是北魏孝文帝迁都洛阳之前兴工凿建的一所大窟，与第六窟是一组双窟。

现在两窟前有清代顺治八年（公元一六五一年）重建的五间四层楼阁，据考证辽代原在这里建有天官寺。

太和改制以来，佛教石窟迅速演变，第五窟具有很多过渡时期的特点。



六尊者像 唐代 卢棱伽

六尊者像，唐代画家卢棱伽《十八罗汉图》的留世部份。

作者采用游丝描勾画人物，线条流畅，动感强烈，显示出早期佛教人物威严尊贵而又带有世俗化的特点。

fù cǐ dì zàng wèi lái shì zhōng ruò yǒu shàn
复次地藏。未来世中。若有善
 nán zǐ shàn nǚ rén yú fó fǎ zhōng suǒ zhòng shān gēn 。
男子善女人。于佛法中所种善根。
 huò bù shī gòng yǎng huò xiū bǔ tā sì huò zhuāng lǐ
或布施供养。或修补塔寺。或装理
 jīng diǎn nǎi zhì yī máo yī chén yī shā yī dī 。
经典。乃至一毛一尘一沙一涕。

社会慈善事业救人的病苦，大乘佛法教导人不病不苦。佛法的教学是破迷开悟、离苦得乐，慈善事业是救苦，得不到乐，只是把苦的程度减缓。觉悟后才能得到乐，心开意解，法喜充满，这要靠佛法。

佛说，在三宝里修布施供养、修补塔寺、印送经典，是世间第一等的福报；这是世出世间最究竟、最圆满的慈善救济，救人的法身慧命，救人永脱轮回，帮助人在一生中超越十法界，作佛作菩萨。

离开烦恼忧虑、妄想分别执着，绝不是财布施能办得到的；法布施能破妄想分别执着，能帮助人永远摆脱烦恼，即使身贫贱也快乐。

如是善事。但能回向法界。是人功德。百千生中受上
妙乐。

「回向法界」，所修的福自己不享受，愿意将所修的福供养一切大众，给大众享受，这个功德大。《华严经疏》说「法界即是一心」，以一心来修福修善，善福就等同虚空法界。

「上妙乐」是如来果地上菩提涅槃的大乐。觉悟的人，念念为众生、为佛法，这是菩提心、菩萨心。

如但回向自家眷属或自身利益。如是之果即三生受
乐。舍一得万报。

所修的这些善只为自己、为自己一家，果报就小，三生受乐，不是三十生作小国王。「舍一得万报」，这是真的，得来生福报。

《五苦章句经》云：「父子、夫妇、兄弟，有五因缘，一怨家，二债主，三偿债，四本愿，五真友。」佛说有这五种因缘才会成为一家人。父母欠债，儿女来讨债；或父母是债主，儿女来还债。本愿，乘愿再来报恩，这类儿女对父母有孝敬之心。真友，过去生中是同参道友。



范蠡

字少伯，又名鸱夷子皮或陶朱公，生卒年不详。

以经商致富，广为世人所知，后代许多生意人皆供奉他的塑像，称之财神。

shì gù dì zàng bù shī yīn yuán qí shì rú
是故地藏。布施因缘。其事如

shì
是。

所修的因与所得的果报，如经上所说。科注云：「无奈世人，信者施不尽力，不信者全不能行。」

有很多修福的人业障转不过来，在于他没有尽力，他有十分的力量，只用一分的力量去修福。尽心尽力布施供养，能消业障。

财富愈舍愈多！春秋时候，范蠡帮助越王勾践打败吴王夫差，复兴自己的国家。他明了勾践可以共患难，不可以共安乐，就偷偷跑掉，改名叫陶朱公，做生意。

从小生意做起，没几年发大财，救济贫苦，全部捐掉，从小本生意再做起，没几年又发大财，三聚三散。

这个事实证明佛所讲的话没错，命里有的财富怎么丢都丢不掉，你丢干净了，没几天它又来了。

不肯舍，福报很快就享完，享完之后后续没有了，那才叫真苦。

我们学佛要把理搞透彻，信心才能建立，真正肯干，自求多福。如理如法的修学，得圆满的福报。

修财布施，财用不会缺乏，即使在大灾难中也不会缺乏；法布施得聪明智慧；无畏布施，帮助众生得到身心安稳，果报是健康长寿。素食，不食众生肉，绝不伤害一切有情众生，常存心帮助苦难众生，都是无畏布施。

科注云：「行道之人，不但持戒禅诵，亦当布施作福。」这是佛教导后世的弟子，修行不但要持戒、读诵大乘，而且要懂得常行布施，财法无畏三种布施都要做。

《大爱道经》云：「有财不施，世世受贫。」吝财得贫穷果报，吝法得愚痴果报，吝惜无畏布施得病苦灾难的果报。



影壁罗汉坐像 北宋

彩塑，高一二〇厘米。保圣寺的每尊罗汉均有各自的形象特征，年龄、姿态、神情等各不相同。

这尊罗汉虽然也是「胡貌梵相」，但有自己独特的面目。

形象颇似忠厚长者，头略低、垂眉，目光下视，厚唇面带笑意，表情和蔼，慈祥近人，神态和前图恰呈鲜明的对照。

坐姿左足在下，右足仰掌迭上，是结跏趺坐中的「吉祥坐」式。

果然相信佛所说的，我现在贫穷赶快要修布施，为什么？才能脱离贫穷。贫穷，我没有东西施！你再想想有没有？我今天吃都吃不饱，吃不饱我愿意饿一餐，把这一餐省下来布施给别人，你也行了布施，哪有不能施的？布施供养的事，前面讲一尘一毛一沙一涕，布施的事很少，布施供养的心广大、真实，果报就不可思议。所以，贫贱之人也能修布施得大福报。

科注云：「故入道必以智慧为本，智慧必以福德为基」，不能偏在一边。

经上有个故事，说两个修行人，一个偏重在修智慧，一个偏重在修布施，两个人来生果报现前，偏重修智慧的证得阿罗汉果，没有福报，到外面托钵无人供养，「修慧不修福，罗汉托空钵」，挨饿。

另一个修福的人落在畜生道，投胎变成大象，是国王最心爱的乘骑，吃得好，出门披挂满身璎珞，「修福不修慧，大象挂璎珞」。佛教给我们福慧双修。

佛常常警惕我们，修福不要享福，怕享福迷了。明心见性之后可以享福，为什么？见性，不会迷了。大乘菩萨可以享福，小乘圣者不可以享福，享福他会迷。佛赞叹苦行，佛弟子中，大迦叶尊出身大富长者，出家之后修苦行，吃人不能吃的苦头，为初学人做榜样。

《华严经》中的善财童子，代表大乘，享福的。善财童子出生时，他家院子的树木花草都变成金银琉璃七宝。大乘人是可以享受的，因为他不迷。

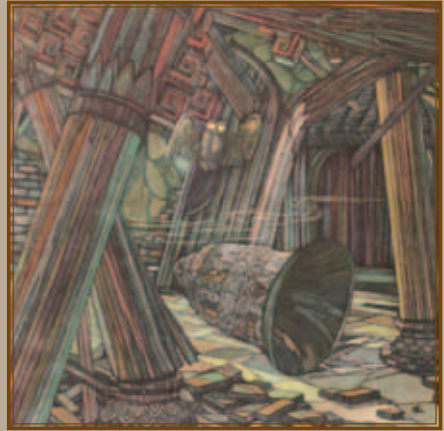
我们是什么样的根机？虽然学的是大乘法，连小乘的根机都不如，完全是凡夫。凡夫要是不念佛求生净土，就无路可走。千万不要以为学了大乘法，就以菩萨自居，到处骄傲，那就必堕恶道。

尊者迦叶 清 丁观鹏

摩诃迦叶，因梵文中摩诃解作大，故又名大迦叶（「叶」字音「摄」）。

迦叶为佛弟子中修无执着行之第一人，被称为「头陀第一」；又因至今传诵不绝的公案《拈花微笑》，被中国禅宗尊为始祖。





八 現入涅槃

玄宗開元二十六年 高僧傳作德宗貞元十九年
 九月三十夜 召眾告別 跏趺示寂
 時山鳴石墮 扣鐘嘶嗷 群鳥哀啼 春秋九十九
 鳥哀啼 春秋九十九 僧口

法身常住 言相悉絕
 隨眾生心 示現生滅
 化事既息 應盡源還
 靈場終古 永鎮名山



八、现入涅槃

玄宗开元二十六年（宋高僧传作德宗贞元十九年），
 七月三十夜，召众告别，跏趺示寂。
 时山鸣石陨，扣钟嘶嗷，群鸟哀啼，春秋九十九。

赞曰：

法身常住。言相悉绝。
 随众生心。示现生灭。
 化事既息。应尽源还。
 灵场终古。永镇名山。

dì shén hù fǎ pǐn dì shí yī
地神护法品第十一

本经末后三品是流通分。

《地藏经》序分占一品，流通分占三品，是大经的架构。

《华严经》、《法华经》、《无量寿经》亦如是。由此可知，本经是大乘中最重要的经论，是大乘中之大乘，一乘中之一乘。

流通，流传三世，通达十方。只要皈依佛门，做佛的弟子，就有流通佛法的使命。

所以佛在每部经末后，都劝我们流通这部经典，传持这个法门，这是大慈大悲，帮助如来广度有情；如果我们不能尽到这个责任，纵然自己修得很好，也对不起如来。

一定要传法，代代有人，使佛法常住世间不至于断灭，这是流通的深意。

在佛法修学里面，什么功德最大？什么福报最大？流通。

修补旧的塔寺、经书都是流通。身做出榜样给人看，用身来流通佛法；口宣说是流通。

不能怕累！特别是发心出家，出家就要学佛，学释迦佛尽形寿做弘法利生流通佛法的工作，这才是真正的佛弟子，是诸佛如来的传人。



胁侍菩萨

莫高窟第一五九窟正壁龕
内左胁侍菩萨局部。

ěr shí jiān lǎo dì shén bái fó yán shì zūn 。
尔时坚牢地神白佛言。世尊。

wó cóng xī lái zhān shì dǐng lǐ wú liàng pú sà mó hè
我从昔来。瞻视顶礼无量菩萨摩诃
sà 。 jī shì dà bù kě sī yì shén tōng zhì huì guǎng
萨。皆是大大不可思议神通智慧。广
dù zhòng shēng 。
度众生。

「坚牢地神」是阎浮提大地的地神。土地公、山神是地神一类，土地公管辖的区域很小，一个乡镇、一个邻里。坚牢地神是总地神，掌管阎浮提（地球）大地。

地坚固，所以称他为坚牢地神。地神向佛请法，首先说出过去的经历。「我从昔来」，从过去一直到今天，「瞻视顶礼无量菩萨摩诃萨」。

由此可知，地神的修行时间很长。坚牢地神也是法身大士所示现，在过去生中曾经布施供养亲近过无量菩萨摩诃萨；摩诃萨是地上菩萨，菩萨是三贤位。

「皆是大不可思议神通智慧，广度众生」，这是他所见到的。

是地藏菩萨摩诃萨。于诸菩萨誓愿深重。世尊。是地藏菩萨于阎浮提有大因缘。

地藏菩萨比其他菩萨更令地神敬佩，因为地藏菩萨的誓愿深重。

「于阎浮提有大因缘」，坚牢是阎浮提地神，知道地藏菩萨与这个地区特别有缘分。这个话我们要明了，地藏菩萨与哪个地方都有缘分，缘分是平等的，没有偏重。

地藏菩萨分身千百亿，在十方三世一切诸佛刹土度罪苦众生，心是清净、平等、慈悲，哪里会有偏重？坚牢地神这个说法是应机而说，我们今天生在阎浮提，地神说菩萨与我们有大因缘，我们对菩萨更有一种亲切感，用意在此地。



^{rú wén shū} 如文殊。^{pú xián} 普贤。^{guān yīn} 观音。^{mí lè} 弥勒。^{yì huà bǎi qiān shēn xíng dù yú liù} 亦化百千身形度于六
^{dào} 道。^{qí yuàn shàng yǒu bì jìng} 其愿尚有毕竟。

文殊、普贤、观音、弥勒与我们世间也有很深的缘分，并不在地藏菩萨之下。此地比较的是誓愿，其他菩萨在六道度化众生，愿还有终了之时，唯有地藏菩萨发的愿没有终了，「地狱不空，誓不成佛」，这个愿比所有菩萨的愿确实更为深重。

文殊、普贤、观音、弥勒都是古佛再来，现在在这个世间帮助释迦佛教化众生，正是「一佛出世，千佛拥护」。

^{shì dì zàng pú sà jiào huà liù dào yī qiè zhōng shēng} 是地藏菩萨教化六道一切众生。^{suǒ fā shì yuàn jiē shù rú} 所发誓愿劫数如
^{qiān bǎi yì héng hé shā} 千百亿恒河沙。

地藏菩萨以菩萨的身分教化一切众生，时劫之长无法计算，菩萨生生世世累劫都发这个重誓。

我们在序品看到十方诸佛如来出席法会，这些诸佛如来都是地藏菩萨的学生，学生成佛的人数已经不可思议，老师依旧以菩萨身分帮助一切众生。

积功累德，教化众生，不在乎自己的名位，不在乎个人的利益，这是地藏菩萨为我们做示范，教导我们修学。

地藏菩萨如果遇到应以佛身而得度的众生，当然也现佛身而为说法。

诸佛菩萨教化众生无不是活活泼泼、随机应变，绝不是呆板的，才能令一切众生开悟，令一切众生得真实的利益。

shì zūn wó guān wèi lái jí xiān zài zhòng shēng
世尊。我观未来及现在众生。

yú suǒ zhù chù yú nán fāng qīng jié zhī dì yǐ tǔ
于所住处。于南方清洁之地。以土

shí zhú mù zuò qí kān shì shì zhōng néng sù huà nǎi
石竹木作其龕室。是中能塑画。乃

zhì jīn yīn tóng tiě zuò dì zàng xíng xiàng shāo xiāng gòng
至金银铜铁。作地藏形像。烧香供

yǎng zhān lǐ zàn tàn
养。瞻礼赞叹。

「未来」，指我们现前时代。

「现在众生」，有两种解释，一是指世尊当年在忉利天宫讲经说法，参加法会的大众，二是指未来现在。



地藏菩萨 清 丁观鹏



未来的时间很长，就地藏菩萨教化众生的事迹来说，从释迦佛灭度后到弥勒菩萨下生前都属于未来世。未来现在众生，是指各个时代、各个地区，只要遇到《地藏经》、听到地藏法门，就属于这一句所说的；换句话说，他正是说我们。

「于南方清洁之地」，是否一定要配合东南西北选择南方？不是的。房子坐南朝北，方向就正确；坐北朝南，南方是大门口，你想想是不是在大门口供地藏菩萨？决定不是的。

《华严经》善财童子五十三参都是向南方，南不是指方向，南是指智慧之方，凡是有善知识居住的那个方向都叫做南方。明白这个意思，凡是供地藏菩萨的方向就叫做南方。自己家里的佛堂或者客厅，供养菩萨一定要在房间的上方；从门进来，第一个见到的位子就是上方。

上方是最恭敬的，地藏菩萨供在这边就是南方，不一定去找东南西北的位子。南方象征光明、智慧。清洁之地，是说供佛菩萨的地方一定要清洁。

曾经有人请教：在卧室供佛像不如法？印光大师说：「三宝形像所在之处，就如同大雄宝殿，要起恭敬心，卧室不宜供佛像。」

有两种情况可以，一是病重求往生时，这时没有顾忌，一切时、一切处念念不离开佛，二是虽然没有生病，求往生心切，希望早一天见佛，如同儿女盼望父母一样，以极虔诚孝敬之心来供养，卧室可以供佛像。

以为卧室有妖魔鬼怪，供佛菩萨形像来避邪，或者把它当作艺术品来欣赏，那就有罪过，决定不可以。

「作其龕室」，龕是供养佛像的小屋子，做龕用土、石、竹、木都可以。

「是中能塑画，乃至金银铜铁，作地藏形像」，龕室供养地藏菩萨形像，彩画、金银铜铁雕塑、木雕、泥塑的都好。



程段儿石塔

北凉太缘二年

酒泉市博物馆藏

石质，高四二·八厘米，底径一二厘米。塔上部呈上小下大的圆柱体，顶为半圆体，下有七道弦纹。

塔中间开八龕，楣额饰火焰纹。龕楣额上有一圈莲瓣纹，每龕内刻坐佛一尊。龕下一柱体刻经文与发愿文。其下为八面柱形，每面有线刻菩萨。



「烧香供养」，供养地藏菩萨的形像意义何在？

一、令人生起礼敬之心，将礼敬佛菩萨的心用在日常生活，对人事物真诚恭敬。

二、见贤思齐，佛菩萨也是凡夫修成的，我应当向菩萨学习，在这一生中也要作佛、作菩萨，激发自己高尚的志趣。

三、见到地藏菩萨形像，就想起世尊在《地藏经》所说的教诲，要深解义趣，依教奉行。一般人说供养佛菩萨像是迷信，是拜偶像，他错了，完全误会了。

「瞻礼赞叹」，自己依教奉行是赞叹，为人演说也是赞叹。

shì rén jū chù jí dé shí zhǒng lì yì 。
是人居处即得十种利益。

这样去做，这个人自己居住的处所就得十种利益。不懂得前面所说供养佛像的三个意义，这十种利益就得不到。

你的心行与佛的教诲相应就得利益，相应程度愈高你得的利益愈大。怎么样相应？总不外乎信愿行，对于佛菩萨的教诲能相信、能理解，能发愿、能奉行。



罗汉像 弘一大师

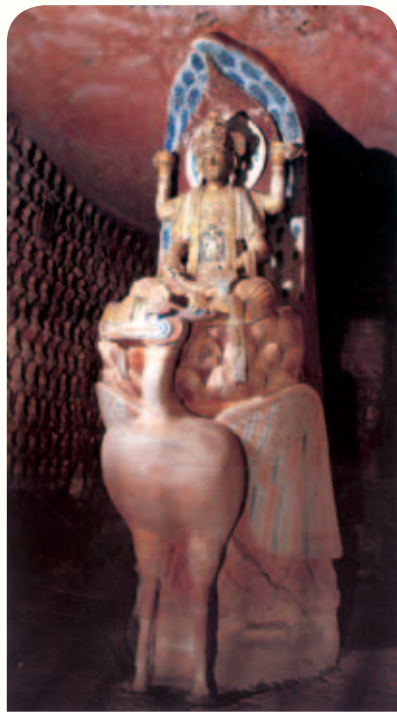
hé déng wéi shí 。 yī zhě tǔ dì fēng rǎng 。 èr
 何等为十。一者土地丰壤。二
 zhè jiā zhái yǒng ān 。 sān zhě xiān wáng shēng tiān 。 sì zhě
 者家宅永安。三者先亡生天。四者
 xiàn cún yì shòu 。 wǔ zhě suǒ qiú suì yì 。 liù zhě wú
 现存益寿。五者所求遂意。六者无
 shuǐ huǒ zāi 。 qī zhě xū hào bì chú 。 bā zhě dù jué
 水火灾。七者虚耗辟除。八者杜绝
 è mèng 。 jiǔ zhě chū rù shén hù 。 shí zhě duō yù shèng
 恶梦。九者出入神护。十者多遇圣
 yīn 。
 因。

「土地丰壤」，收成好，风调雨顺，五谷丰登。

「家宅永安」，居住的地方平安。我们能存好心、说好话、行好事、做好人，心善、行善，生活环境就转好，风水好。

佛说「依报随着正报转」，地球是依报，人心是正报。人心善，土地丰壤，家宅平安；人心不善，灾难重重。

「先亡生天」，后代子孙学佛，祖先也得益。子孙做了菩萨，菩萨的祖先无论在哪一道都受人尊敬。



孔雀明王

四川大足北山第一五五号窟 北宋

窟高三五〇厘米，宽三二〇厘米，深六二〇厘米。孔雀明王，据佛典记载，一头四臂，为菩萨形，驾孔雀，故名佛母大金曜孔雀明王。

孔雀昂首挺胸，两腿直立，展翅开屏，尾羽上翘，栩栩如生。

整个雕像构思巧妙，其雀尾既是窟顶支柱，又是明王背衬。人像精雕细刻，基座大刀阔斧，显得韵律别致。



佛门说「一子成佛，九祖生天」，我们真正念佛往生极乐世界，九代的祖先都生天，这是真正报恩。我们要救拔祖先，唯有自己念佛成就。

「现存益寿」，现存是指现在还活着的家亲眷属，自己就更不必说了，父母兄弟妻子儿女都沾光，增福延寿。你一个人修行，一家得福，先人都得福。你修行的成就愈大，得福的范围愈大，能令一个地区得福、一个国家得福、全世界得福。

一定要忘我，决定没有自私的念头，念念为一切众生，这种修行，世界得福；现存者，就扩充到整个世界，先亡者，也是整个世界的众生，我们道场里面超度供的大牌位是供全世界这些死难众生，现在还活在世界上的这些人，希望他们都能平安幸福，我们将修学的功德一切回向，回向众生、回向法界。

「所求遂意」，如理如法的求，一定有感应。

「无水火灾」，错误的思想、自私自利、贪瞋痴慢，这是自然灾害的因；如果把这个因拔除，世间人都能觉悟，消除种族隔阂、宗教信仰歧见，都能像佛菩萨、上帝爱护世人，不会伤害一个众生，众生也懂得彼此互相尊重、互助合作，人为的、自然的灾害皆可免除。

「虚耗辟除」，虚耗是财物的消耗损失（现代社会讲经济危机），辟除是排除。

「杜绝恶梦」，没有恶梦，睡得安稳。邪恶之人，那就常作恶梦。

我们要能把邪恶断除，培养真诚心，对人事物一片真诚，不自欺不欺人，心清净，不受外面环境的污染，也不受内心烦恼的污染，修平等、正觉、慈悲。

慈悲是平等的爱护一切众生，一生生活在大爱之中，只要能令一切众生得福利，即使牺牲自己身命也在所不惜。身心安稳，怎会有恶梦？学佛的人还有恶梦就是功夫不得力。

「出入神护」，神是护法善神，出是出门旅游，入是回来，无论到何处参学、旅游，龙天善神保护，不会遇到灾难，跟你同行的人也得到平安。



明王

大足宝顶大佛湾第二二号摩崖，柳本尊行化图下方雕十大明王像，此为西起第五尊，题名「大火头明王，卢舍那佛化」。

这种明王是诸佛、菩萨的一种化身，称作教令轮身，显示忿怒相以镇伏邪魔。



「多遇圣因」，圣因是讲缘分，常遇到好因缘，成佛、成菩萨的因缘；常遇到开悟的因缘，增长道业。遇到的缘殊胜，成就就殊胜。有真诚、清静、慈悲之心，遇到缘就能得到受用。



菩萨立像 唐

「孝敬」是佛法的总纲领，将孝顺父母扩大到孝顺一切众生，奉事师长扩大到奉事一切众生，这就是菩萨心、佛心，然后你才会常遇到佛菩萨。多遇圣因是常遇到佛菩萨，常有人教导你正法。

实在讲，自己具备一个虔诚的心、好学的心、利益众生的心，你就会遇到。实在说，诸佛菩萨、大善知识，一切时、一切处多得很！是我们自己有眼不认识，遇到等于没遇到，真正可惜。

你能学地藏菩萨的存心，学地藏菩萨的发愿，以孝养父母的心孝养法界一切众生，以奉事师长的心奉事法界一切众生，帮助一切苦难众生，尽未来际劫永远不中断，「地狱不空，誓不成佛」，这种心行弘愿多么伟大，所以境界全转了。

我们能抓住这部经上修学的要领，如理如法的修行，这十种利益当然现前。不懂得理论、方法，看到这个经文，雕塑一尊地藏菩萨在家供养，得不到这十种利益。一定要明理、懂得方法，怎样改变自己，自己过去种种的错误，思想、见解、行为上的错误，一桩一桩改正过来，从心理下功夫，心理健康，身体也恢复健康。

读这段经文，一定要明白这个大道理，然后才知道佛讲的话句句真实，没有一句是虚妄。

世尊。未来世中及现在众生。若能于所住处方面。作如是供养。得如是利益。

依照经典教诲修供养的人，于住处供养地藏菩萨，得地藏菩萨威神加持，能获得前面所说的十种利益。



释迦牟尼佛 鎏金铜像 南朝



fù bái fó yán 。 shì zūn 。 wèi lái shì zhōng 。 ruò yǒu shàn nán zǐ shàn nǚ rén 。 yú
 复白佛言。世尊。未来世中。若有善男子善女人。于
 suǒ zhù chù 。 yǒu cǐ jīng diǎn jí pú sà xiàng 。 shì rén gèng néng zhuǎn dú jīng diǎn 。 gòng yǎng pú
 所住处。有此经典及菩萨像。是人更能转读经典。供养菩
 sà 。 wǒ cháng rì yè yǐ běn shén lì wèi hù shì rén 。 nǎi zhì shuǐ huǒ dào zéi 。 dà hòng xiǎo
 萨。我常日夜以本神力卫护是人。乃至水火盗贼。大横小
 hòng 。 yī qiè è shì 。 xī jiē xiāo miè 。
 横。一切恶事。悉皆消灭。

家里有《地藏经》，也供养地藏菩萨形像，这是得福的因
 缘。你每天读经典，读一百遍也没用处，坚牢地神不会保佑
 你。关键在「转读」，转是依教奉行，天天读、天天照做。
 转，把我们的念头、行为转过来，依照经典的理论教诲。

转读经典就是如说修行供养，以此功德供养菩萨。供养菩
 萨不在于每天烧香供水供果这些形式，而是要以修行的虔诚心
 及认真修行来供养。转就是转凡成圣，转烦恼成菩提，转迷成
 悟，转染成净。

「一切恶事悉皆消灭」，这些恶事是过去今生造作恶业所
 招感，因为你依教修行、供养地藏菩萨，坚牢地神保护你，虽
 然你命里要遭这些劫难也能避免。

科注云：「世有不信之人，谓是诱进之语」，世间有些不相信的人，以为释迦佛的话都是劝人为善的方便语，「岂不闻积善之家必有余庆、积不善之家必有余殃。又不闻出言善，千里之外应之；出言不善，千里之外违之。言行，乃君子之枢机，动天地、感鬼神，得不敬且慎乎。」

我们宣扬世尊的善言善教，向全世界广大群众推荐，这个世界亿万人生欢喜心，乐意接受。佛所讲的是我们性德之善，所以能感动九法界一切众生。

佛告坚牢地神。汝大神力。诸神少及。

这是世尊对他的赞叹。「诸神少及」，诸神皆指地神，坚牢是地球上的总地神，世界各洲、每个国家也有地神。



坐佛 云冈石窟

云冈石窟第二〇窟是这里开凿最早的昙曜五窟中最西端的一所大窟，也是这里最有代表意义的石窟。

此窟前部塌毁，窟内雕造一坐佛二立佛，敞开在阳光下的雄伟形象给每一位前来云冈的游人以强烈的印象。

居中的坐佛高一三·七米，右袒，斜披袈裟，手在腹前作定印，结跏趺坐。

这是佛祖释迦牟尼的坐像，造型敦厚坚实，面相浑圆，鼻梁直挺，睁大的双眼正视前方。



城隍是一个县市的地神，土地公好比乡镇长地位的地神，地神有大小不同。众多地神里，坚牢地神最大。

何以故。阎浮土地。悉蒙汝护。乃至草木沙石。稻麻竹苇。谷米宝贝。从地而有。皆因汝力。



天王立像

「宝贝」是矿物。地上的一切生物及地下所含藏无量的矿物，都没有离开大地，都是坚牢地神所掌管，大力护持。虽能护持，亲因缘是众生的业力，地神只是增上缘。

正如同诸佛如来对我们的教诲，给我们做增上缘，「亲因缘、所缘缘、无间缘」是自己造作的。亲因缘就是善恶的念头。世间所有一切物质现象是同一基本粒子的种种组合。

佛说「一切法从心想生」，人心善、真诚、清静、慈悲，沙石都会变成七宝。怎么变？人心变的。

人心邪恶，七宝的组织就分解变成沙砾土石。诸佛菩萨出世，人心善良，世间就五谷丰登，七宝充满。

「境随心转」，佛心真诚、至善、大慈，佛所住的极乐世界，树木花草是种种珍宝所成。是不是那边人有意造的？不是，自然变化的。依正庄严种种受用不离自心，心地真诚、善良、慈悲非常重要。想过幸福美好的生活，要从心地上修。

《业报差别经》云：「复有十业，能令众生得外恶报。若有众生于十不善业多修习故，感诸外物悉不具足；若修十善业，与上相违。此因众生恶业炽盛，以致地神不护，减损万物；若多修德，增其威力，万物加美。」这个地区的人都造十恶业，会感受恶报，天灾人祸层出不穷。

众生造十恶，地神不护持，一切万物减少，人民生活困苦。如果我们断十恶业、修十善业，这是增长地神的威德，地神看到大家修善，格外的荣耀、光彩，差遣属下的地神护持众生，万物加美。



普贤菩萨 南宋绍兴

四川大足北山第一三六号窟

普贤乘象侧身结跏趺坐于莲台上，身后有火焰形背光。

造像富有女性特征，头略前俯，脸颊圆润而秀丽。右手持如意，左手搁膝上。衣衫贴体，纹饰简洁。

她目光向下，能与观者视线交融，使人感到可敬可亲。她双唇轻抿，嘴角微收，含颦欲笑，显得格外文静高雅。

普贤坐骑六牙白象温顺迈步。象奴头扎英雄巾，表情憨厚豪爽，身着圆领紧袖衫，腰缠肚带，两手紧握象绳，双脚分开，给人以朴实粗犷的感觉。

yòu dāng chēng yáng dì zàng pú sà lì yì zhī shì 。
又当称扬地藏菩萨利益之事。

rǔ zhī gōng dé 。 jí yǐ shén tōng 。 bǎi qiān bèi yú cháng
汝之功德。及以神通。百千倍于常
fēn dì shén 。
分地神。

坚牢地神在这个法会大众之中，称扬地藏菩萨利益众生之事。佛在此地称赞坚牢地神的功德，如前经文所说，礼敬、称扬、赞叹、供养的功德无量无边。

「及以神通」，坚牢地神的能力很大，护持众生、护持大地万物、护持佛法。「百千倍于常分地神」，是一般地神所不及的。

科注云：「称扬赞叹乃普贤十愿中第二门。」普贤大愿，一是礼敬诸佛，二是称赞如来，他今天在此地称扬赞叹是普贤行。

「一念称扬，万德自具」，很多人不懂称扬的好处，讲经说法真正的好处是流露自己的性德。

释迦佛所说一切经论是从自性流出来，我们读诵赞扬（宣讲是赞扬），正是赞扬自己的性德，借着释迦佛流露出来的性德，把自己的性德引发出来，这是不可思议的功德，真正的好处。常常讲经，无有间断，假以时日一定会明心见性。为什么？天天宣扬性德，天天薰习，不知不觉性德往外流。

「故诸佛子，凡来法会，初见久闻，宣流梵呗」，佛子是佛的学生，发愿跟佛学习。来到法会，不管你是初学还是老修，你有责任宣流梵呗，宣流梵呗是讲经说法，赞叹佛陀的教诲。

「今地神不惟能主阎浮提物」，地神主管阎浮提大地的一切万物，「复更赞扬地藏利益之事」，这个事难得，他不愧为佛弟子，他能赞叹，「则为护法地神」，他尽到地神本分的职责，而且能护持佛法、依教修行，「其福业慧业自然深广，功德神通亦叵思议。」注解是青莲法师对地神的赞扬。



胁侍菩萨

云冈第三窟后室西侧 北魏

头高一六〇厘米。头戴宝瓶花冠，发披肩，裸上身，帔帛绕肩，下着长裙。

左臂下垂，右手握宝珠于胸前。面容慈蔼，身躯健美。雕火焰纹头光。

ruò wèi lái shì zhōng 。 yǒu shàn nán zǐ shàn nǚ
 若未来世中。有善男子善女
 rén 。 gòng yǎng pú sà 。 jí zhuǎn dú shì jīng 。 dàn yī
 人。供养菩萨。及转读是经。但依
 dì zàng běn yuàn jīng yī shì xiū xíng zhě 。
 地藏本愿经一事修行者。

供养、转读，「但依地藏本愿经一事修行者」，专修专弘。制心一处，无事不办，世出世法最宝贵的是—心，专精没有不成就的；最怕的是分心，学得太多太杂没有办法成就。

科注云：「今专读不思议开显之经，罪顿消而功速成。何事多求，杂乱心志。此即南岳有相安乐行也。言修行者，谓如说而行。若闻而不行，如说食数宝，何济饥贫。谚云：说得—丈，不如行得—寸，是真实训世语耳。」

《地藏经》、《无量寿经》、《华严经》是不思议开显之经。依《地藏经》一事修行，或依《华严经》—品、—章修行，灭罪快，功德很快就成就。

多少在家出家的年轻大德，勇猛精进，最后没有很好的成绩表现，原因就是学得太多太杂。

学佛，第一要建立信心，相信老师，本师释迦佛不欺骗我们，深信佛真诚慈悲教诲，要解其义，然后认真去做，依教奉行，才能得真实的利益。

rǔ yǐ běn shén lì ér yōng hù zhī 。 wù lìng yī
 汝以本神力而拥护之。勿令一
 qiè zāi hài jí bù rú yì shì zhé wén yú ěr 。 hé kuàng
 切灾害及不如意事辄闻于耳。何况
 lìng shòu 。
 令受。

专修专弘的这个人，你以本神力保佑、加持他，让一切灾害及不如意这些事，他听都听不到，「何况令受」，当然他不会遇到。这段话是世尊嘱咐坚牢地神要保护这些人，帮助他们成就。

fēi dàn rǔ dú hù shì rén gù 。 yì yǒu shì fàn
 非但汝独护是人故。亦有释梵
 juàn shǔ 。 zhū tiān juàn shǔ 。 yōng hù shì rén 。
 眷属。诸天眷属。拥护是人。



梵王 清 丁观鹏



金刚力士

莫高窟第五窟建于北宋，是归义军节度使曹氏家族画院所为。

此时敦煌石窟营建依然长盛不衰，但在艺术表现上已缺乏热情和生气。

这尊高仅一·一二米的金刚力士像塑在主尊须弥座的一侧，得以完好无损；虽然也是用心雕塑的作品，但与唐代相比已缺少内在的力量。

供养、转读、依照《地藏经》理论方法修行的人，不仅坚牢地神护持，「释」是帝释天王（中国人讲的玉皇大帝，外国人讲的上帝、天主），「梵」是大梵天王，「眷属」都是天神，没有一个不拥护这个人。

hé gù dé rú shì shèng xiān yōng hù 。 jiē yóu zhān
何故得如是圣贤拥护。皆由瞻
lǐ dì zōng xíng xiàng jí zhuǎn dú shì běn yuàn jīng gù 。
礼地藏形像。及转读是本愿经故。
zì rán bì jīng chū lí kǔ hǎi zhèng niè pǎn lè 。 yǐ
自然毕竟出离苦海。证涅槃乐。以
shì zhī gù dé dà yōng hù 。
是之故。得大拥护。

「圣贤」，指天王、天神、坚牢地神。他们不是凡夫，而是诸佛菩萨应化在六道，得他们的拥护就是得诸佛菩萨拥护。

「瞻礼」，不仅是形式，见到地藏菩萨形像，要效法地藏菩萨，以地藏菩萨做为自己学佛的一个榜样，我要学得跟他一模一样，这叫瞻礼。

「转读」，转我们自己的境界。

没有读经之前，我们很多想法、看法、说法、做法全错了，现在展开这部经，读了之后明白了，把一切错误转过来，跟佛菩萨一样，这叫转。

经要天天读，读得很熟，起心动念才能转得过来。经典展开，不会读的人读给佛菩萨听，与自己不相干；会读的人是读给自己听，转变自己的境界。

「自然毕竟出离苦海，证涅槃乐」，毕竟出离苦海是超越十法界，证大涅槃。这是什么果位？最低限度是圆教初住、别教初地菩萨，实际上是超越十地才是毕竟出离苦海，也就是无明破尽，证得圆教如来果地上的大涅槃乐。

「以是之故，得大拥护」，因为这个缘故，得诸佛如来护念，诸天天王、天神拥护。



释迦牟尼佛会 清 丁观鹏



佛所说的，都是我们可以做到的。转变就在一念之间！把自私自利念头舍掉，起心动念为尽虚空遍法界一切众生，真正做到「心包太虚、量周沙界」，就入诸佛如来的境界，就得诸佛如来的护念加持，烦恼就断了，智慧就开了。

烦恼的根是我执。自私的念头没有了，念念为佛法、为虚空法界一切众生，你烦恼的根就没有了，哪里要断？不断自然就没有；烦恼没有了，自性般若智慧就现前。放下分别执着，放下自私自利，你前途一片光明，大自在、大福德就现前。

科注云：「今指业海，苦有万端，既由礼读，出离无难。言自然，则不加勉强，说毕竟，则到底不虚。是故行者，应当至心，若至心者，所求必获，出苦证乐。此正教主天官付嘱之心，亦地藏幽途化人之念切在专行，因果不爽如毛发者也。」

苦海是业海。造业，善业有善报，恶业有恶报，善报、恶报都不自在。

六道、十法界是业海。每天瞻礼地藏菩萨像，仰慕尊重地藏菩萨，效法、学习地藏菩萨，又能读经，依教奉行，脱离业海就不难。修行，一定要修清净心，修平等觉，就一切自然。

愿生西方净土，有愿无求；愿是真心，求是妄心，愿是随缘，求是攀缘。行者就是依教修行的人，应该用真心来修，不可以夹杂妄想，只要是真心修学，一定有感应。

所求必获，一定会满愿。出苦证乐，不但超越六道，还超越十法界，往生不退成佛。生到西方极乐世界皆作阿惟越致菩萨，这种殊胜的功德利益真正是稀有。

释迦佛在忉利天官将度化众生的事业付托给地藏菩萨，地藏菩萨接受付嘱，在十法界担负起世尊度化众生的使命。



六种地藏之一
天冠菩萨相地藏 南宋



九 造立浮圖

肅宗至德二年，示寂後二十歲，建塔南臺，塔成，發光如火，因名嶺曰神光，讚曰

樹窳堵波 供養舍利

法化常存 真丹聖地

神光嶺表 青陽江頭

靈輝仰瞻 萬祀千秋



九、造立浮圖

肅宗至德二年，示寂後二十歲，建塔南台。塔成，發光如火，因名嶺曰神光。

贊曰：

樹窳堵波。供養舍利。

法化常存。真丹聖地。

神光嶺表。青陽江頭。

靈輝仰瞻。萬祀千秋。

jiàn wén lì yì pín dì shí èr 见闻利益品第十二

科注：「见地藏之像，闻地藏之名，无不获大利益。例同观音，闻名、见身、心念者，皆能灭苦。见身致礼，即身业机。闻名故称，即口业机。身口由心，即意业机。机感既成，冥显自应。」见到菩萨形像，听到菩萨名号，真能灭苦？真的，但不是现在，将来。

什么时候你的心行与菩萨相应，这个利益就现前。虽见像闻名，心行与菩萨不相应，利益不能现前。见到菩萨身你就会礼敬，是身业；闻名称念「南无地藏王菩萨」是口业；身礼拜、口称名皆起于心，是意业。

功德利益不能现前是冥应，功德利益现前是显应。礼敬称名，心行与经典的理论、方法、境界相应，感应就很明显，显应。

礼敬称名读经，心行与经典不相应，经上所讲的我们没做到，感应就不显著，冥应，也就是现前一样要受苦遭难，一样要堕落，依旧搞六道轮回；不能说没有感应，而是我们烦恼习气的波度很强，显示不出佛菩萨的加持。

真正依教奉行，感的力量很强，佛菩萨应的力量也强，现在就能转业，那就非常明显。



弟子迦叶

莫高窟第四一九窟正壁龕內左侧的迦叶像，是隋代雕塑人物性格类型化表现特别出色的一尊。

像高一·六五米，作者使用了不少夸张的手法来塑造这位经历过苦修的老年僧人。

额头、眼角、腮颊的皱纹，略带下斜和昏花的双眼，口中残缺的牙齿，颈部的青筋，嶙峋的胸肋，枯瘦的双手和手中空空的钵盂，都倾注了作者对这位老人的敬重和同情。

尔时世尊从顶门上放百千万亿

大毫相光。

世尊讲依教修行的人得到坚牢地神、欲界天、色界天天王拥护，并且把他们拥护这个人的理由宣说出来，说完之后，释迦佛从顶门放光。

本经一开端佛放大光明云，结束时又放大毫相光，佛在这一会上前后都放光。在许多大乘经典中，经上所说的放光通常只是一次，放光二、三次的较为希有。

科注：「自尔时至告诸大众，皆经家所叙之文」，集结经藏之人记录当时的状况。

「恰于地神护法品后放光者，为证前起后，令诸众生睹相悟心，各各自知一段不思议本有之常光」，这是说明世尊放光的用意。

大众听经接近圆满，让大众见到瑞相能开悟，悟什么？世尊自始至终都是讲我们的自性，正所谓「心外无法，法外无心」。本经是讲六道三途的状况；六道三途是自性变现的，没有离开自性。「顶门」是头顶，从头顶放光，不是常光，是放光现瑞。

「由此地藏妙像嘉名，瞻礼称念而进于极果者」，让我们悟入自性。我们修学要从地藏法门学起，地藏代表心理建设，如果不是一个好心、善心，就无从修学。

地是心地，藏是宝藏，宝藏比喻智慧德能，我们真心里面含藏无量的智慧德能，那叫地藏。自性的智慧德能，用什么方法开发？孝敬。孝敬如何落实？要把一切有情众生当作是自己「过去父母，未来诸佛」；当作还是隔一层，不能当作，真的是自己的过去父母、未来诸佛！

乐山大佛 四川 乐山

濒临岷江，高71米，是世界上最大的石刻佛像。因为从属于凌云寺以及乐山古称嘉定，所以乐山大佛历史上也被叫做凌云大佛、嘉定大佛。

据韦皋《嘉州凌云寺大弥勒石像记》碑记载，大佛建于唐代，由凌云寺的海通和尚募款兴建。





suǒ wèi bái háo xiāng guāng dà bái háo xiāng guāng ruì háo xiāng guāng dà ruì háo xiāng
 所谓白毫相光。大白毫相光。瑞毫相光。大瑞毫相
 guāng yù háo xiāng guāng dà yù háo xiāng guāng zǐ háo xiāng guāng dà zǐ háo xiāng guāng
 光。玉毫相光。大玉毫相光。紫毫相光。大紫毫相光。
 qīng háo xiāng guāng dà qīng háo xiāng guāng bì háo xiāng guāng dà bì háo xiāng guāng
 青毫相光。大青毫相光。碧毫相光。大碧毫相光。
 hóng háo xiāng guāng dà hóng háo xiāng guāng lǜ háo xiāng guāng dà lǜ háo xiāng guāng
 红毫相光。大红毫相光。绿毫相光。大绿毫相光。
 jīn háo xiāng guāng dà jīn háo xiāng guāng qīng yún háo xiāng guāng dà qīng yún háo xiāng
 金毫相光。大金毫相光。庆云毫相光。大庆云毫相
 guāng qiān lún háo guāng dà qiān lún háo guāng bǎo lún háo guāng dà bǎo lún háo guāng
 光。千轮毫光。大千轮毫光。宝轮毫光。大宝轮毫光。
 rì lún háo guāng dà rì lún háo guāng yuè lún háo guāng dà yuè lún háo guāng
 日轮毫光。大日轮毫光。月轮毫光。大月轮毫光。
 gōng diàn háo guāng dà gōng diàn háo guāng hǎi yún háo guāng dà hǎi yún háo guāng
 宫殿毫光。大宫殿毫光。海云毫光。大海云毫光。

三十二种毫光。毫是白毫，佛眉间有两根白毫，是三十二相之一。赞佛偈曰「白毫宛转五须弥」，佛的报身很大，两根白毫盘旋在一起，宛如一颗宝珠嵌在眉间，大如五座须弥山。佛的白毫常常放光。

科注：「毫相是一，即用之体；光色不同，即体之用。」多即是一，三十二就是一，毫相光；一即是多，毫光有种种颜色，各不相同。

「一」是讲体，「多」是用；体虽然是一，作用不同。

《法华文句》用五色比喻五道，「青譬地狱因果，黄譬饿鬼，赤譬畜生，白譬人天。」

「白毫相光」。众生认为白色是本色，佛恒顺众生；唯有白色可以接受任何的色彩。

《大智度论》云：「白毫眉间峙，白光踰琉璃。在因行布施时，适可前人意，起自在业因缘。」佛的白毫在两眉中间，它放光时，光色庄严超过琉璃。

佛的白毫相，是布施得很自在，布施得适合人意（正是他的需要），才成就这个相好。佛教化一切众生，教什么？教布施，布施就是舍、放下。一切能舍尽，这个人就成佛；虽然在舍，没舍干净，这个人就是菩萨；完全不懂得施舍是凡夫。



交脚菩萨

莫高窟第二七五窟的正壁，塑大型交脚菩萨像，高三·四米。

菩萨头戴三珠宝冠，大眼，眼球微鼓，鼻梁高挺而与额相连，鼻翼薄，面型丰圆；裸上身，披天衣，项圈饰铃，胸佩璎珞，腰系羊肠裙，扬掌交脚坐双狮座。



六道轮回图 甘肃 郎木寺

六道可分为三善道和三恶道。

三善道为天、人、阿修罗；三恶道为畜生、饿鬼、地狱。

但阿修罗虽为善道，因德不及天，故曰非天；以其苦道，尚基于人，故有时被列入三恶道中，合称为四恶道。

舍，内要把贪瞋痴慢疑恶见舍尽，能舍尽就超越轮回；外要把五欲六尘（财色名食睡、色声香味触法）舍尽。佛教导我们要舍，依据什么道理？「万法无所有，三心不可得」，这是把事实真相全部说出。

外面所有的现象、五欲六尘无所有，「凡所有相，皆是虚妄」，「一切有为法，如梦幻泡影」，你怎么可能得到！希求想得到它，错了，这一念起来就搞六道轮回。一切法幻有，它不是真有，假的。

三心不可得（过去心不可得，现在心不可得，未来心不可得），不但没有能得的心，也没有所得的一切法。万缘放下，身心世界都不可得，这是佛的境界，这是一个正常人的生活、境界。

内有一个得的念头，外面有一切所有，你是全迷了。行布施令别人觉

悟，这才是适可人意。不是他想要钱财，他就得到财富，那是满贪瞋痴的意，与事实真相完全相违背。

由此可知，所有现象是缘生的，我们今天得的身也是缘，一生中所遇一切人事物也是个缘，缘也不是真的，缘的现象是刹那生灭。

了解事实真相，那就自自然然跟佛菩萨一样，在这个世间跟人结善缘，绝不结恶缘，所有一切恶缘要化解，冤家宜解不宜结。遇到冤家来折磨我，我欢喜接受，没有一丝毫怨恨心，而且还生欢喜心，为什么？这笔帐还了。

他折磨我，他找我的麻烦，为什么不找别人麻烦？自己立刻警觉到是缘。我过去难为他，这一生中遇到他难为我，因果报丝毫不爽，觉悟的人欢喜接受，报完了，下一次缘再遇到，那就欢喜了。



菩萨头像 北齐



思维菩萨 北魏 敦煌257窟

菩萨右脚平放于左膝上坐在饰有帷幔的阙形龕内，上身微向前倾，俯视下方，右肘着膝，仅以一指支于颐下，嘴唇紧闭，面部表情似已浸沉于潜心思维之中。

《涅槃经》有个故事。一天，歌利王出外打猎，遇到一位修行打坐的菩萨。国王带去的许多宫女见到菩萨清净庄严慈悲，向菩萨请教。

国王看到怒气冲冲，将菩萨凌迟处死。菩萨无丝毫怨恨心，忍辱波罗蜜圆满了。

而且菩萨还发愿：我将来成佛第一个度你。当时被割截身体的菩萨是释迦佛的前身，歌利王是憍陈如尊者的前身。怨化解了，再次遇到，关系就处得很好。

世间人遇到小小不如意事怀恨在心，生生世世冤冤相报，永无终止，非常可怜。忍辱仙人对歌利王布施慈悲、忍辱、禅定、智慧，这才是适可前人意。

「大白毫相光」，三十二句十六对，每一对意思都相同，后面加个「大」字，更为超胜之意。

「瑞毫相光」，瑞是祥瑞。古时以玉做为祥瑞之标志，也用玉器做信物、凭据。瑞表地藏菩萨给六道众生的凭信，依照地藏菩萨所教导的理论方法修行就能超越三途六道，这是祥瑞的凭信，称为瑞毫相光。

「大瑞毫相光」，瑞毫相光中最殊胜的。

「玉毫相光」，玉具温润之德，雕琢可做出许多器具。玉毫相光表六道凡夫要舍六道的习气，培养性德，远离六道，契入圣贤的境界。

「紫毫相光」，表杂类众生获益。一切众生习气、染污、造业、果报不相同，只要见到佛光都能得利益，得利益的大小厚薄也因众生而不相同。

「青毫相光」，科注：「表地狱黑业，由之生气满盈，发菩提树之枝。」佛放光是同一光，佛现相是同一相，各类众生所见的不一样，境随心转，众生各个心念不相同，都转变成自己受用的境界。无论见到什么样的色相、什么颜色的光，都能得利益。



「碧毫相光」，碧是深青色，碧绿。科注：「此表地狱中利根，如调达在狱，乐如三禅；阎王入地狱，暂入即出。」调达是提婆达多，他造作的恶业很重，堕在地狱。

提婆达多是菩萨示现，不是凡夫，好像唱戏扮演反派的角色，他演得很像，造作恶因也感受恶报堕地狱。他是真的堕地狱，在地狱里没有受罪，乐如三禅，四禅天里面最快乐的是第三禅。这是从反面教化众生，恶不能造，造恶必定受恶报。

阿闍世王也是菩萨示现，临终忏悔得快，地狱相现前，他没有堕地狱。唐朝的张善和，也是临命终时地狱相现前。有一位法师从门口经过，听到他喊救命。张善和是杀牛的，看到许多牛头人向他索命。

法师赶紧点一把香递到他手里，教他大声念阿弥陀佛。他念几声阿弥陀佛之后，告诉大家，牛头人不见了，阿弥陀佛来了，他就往生极乐世界。忏悔的力量不可思议！造作地狱罪业，根性利的知道忏悔回头，也能往生极乐世界。

「红毫相光」，科注：「此表畜生，由闻名见像，即发心加行。」畜生修行的很多，《物犹如此》记载的是畜生念佛。

倭虚老法师讲过一个故事，在温州头陀寺，那时谛闲老法师是方丈，有人送了一只公鸡来放生，这公鸡很有灵性，每天跟着大家做早晚课，课诵完了它就出去。

往生这一天，课诵完了它没出去，大家都走了，它还在大殿绕佛，香灯师就请它出去。这只公鸡也没理他，站在大殿当中抬头看着佛像，叫了三声就死了，站着往生。

「绿毫相光」，科注：「总表地狱同入法流。」

「金毫相光」，许多人见到佛光是金色的，这是根利，善根、福德、因缘成熟。



鉴真坐像

唐广德元年（公元七六三年）

日本奈良唐招提寺开山堂藏

鉴真，唐代名僧。广陵江阳（今江苏扬州）人，俗姓淳于，十四岁出家为僧，游学洛阳、长安，深受名师指导，精研佛教三藏，后归扬州大明寺讲律传法，遂成为一代律学大师，声名远播。

这尊夹紵像，是鉴真弟子忍基等人按其真容制作。鉴真席地盘膝而坐，类似佛的结跏趺坐；双手上下相迭于腹前，为禅定姿态。

造型手法极写实，形象真实生动，是很好的人物肖像作品。此像至今供奉在唐招提寺开山堂内，被视为日本的国宝。



西方三圣
明代 十六世纪

科注：「表饿鬼，虽久埋恶趣而佛性不失」，佛常说一切众生，不论是地狱、饿鬼、畜生皆有佛性，一切众生无量劫来都曾经学佛闻法，都曾亲近诸佛如来，只是不听教诲，随顺自己的习气，依旧六道轮回，不幸而堕三途。

无量劫来薰习的种子多，善根还相当深厚，纵堕三途，遇到佛缘，善根会现前。尤其是念佛法门，鬼畜往生西方极乐世界也会见到阿弥陀佛来接引，也见到金色光明。

「庆云毫相光」，庆云是五色云、彩云。

科注：「此表离五住烦恼，显五分法身之祥征。」通常我们把烦恼分成三类：见思烦恼、尘沙烦恼、无明烦恼，五住是从这三类扩展出来，三界见惑为一住，三界思惑为三住，根本无明为一住。

见惑，「见一处住地」，它不是俱生的，是从分别生的。

思惑是贪瞋痴慢疑恶见，「欲爱住地」是欲界思惑、「色爱住地」是色界思惑、「有爱住地」是无色界思惑，这是俱生烦恼，无始劫来的习气。

见思合起来为四住，是烦恼障，也称为见思烦恼。

「无明住地」，尘沙与无明合为一住，无明住地是根本，属于所知障。五住烦恼破尽，就是如来果地。

「干轮毫光」，科注：「此下轮光，较散光尤胜，表说圆法、被圆根、入圆门、获圆益。」说圆法，利益圆顿根性的众生。

一切众生学佛的根性，最难能可贵的是圆顿根性，所谓一闻千悟，很容易契入佛的境界。圆顿根性，就是《坛经》讲的上上根人。



天王立像

五代北汉天会七年

山西平遥镇国寺万佛殿

彩塑，通座高二四三厘米。图版所示为佛坛前端南隅天王像。

天王手持降魔杵，威武雄健，眼神注视前方，服饰简洁，头戴束纓武冠，项围披膊，短装，膝下束带，着云头靴，神态衣着与唐代天王相近。



有没有方法培养自己成为圆顿根性？有，薰习。所有一切众生的根性都是薰习来的，佛法亦不例外，佛法因缘生。

如何薰习？常常读诵大乘圆顿的经典，读诵要理解，解后要依教修行，把经典所讲的道理、方法、境界完全落实到自己生活中，你就不知不觉变成圆顿根性。

佛家常说「圆人说法，无法不圆；圆人闻法，无法不圆；圆人修法，无法不圆」。关键在善学，你会学才行；不会学，摆在面前你学不到。什么法是圆法？给诸位说，法法皆是圆法。

不仅佛所说的一切法是圆法，世间所有一切法也是圆法，一圆一切圆；离开一切分别执着就圆。法是平等的，法没有偏圆、浅深、高下。

十八罗汉局部 清 丁观鹏

右为嘎纳嘎巴萨尊者，此尊者正与一年轻王子模样的人在说法答辩。

中为嘎纳嘎哈拔喇缀杂尊者双手作结定印，下有一女子观看莲台上金高足杯中之宝物。

左方拔嘎沽拉尊者，左手抚摸似幼狮之动物，一少年侍立身后。坐下有一雄狮，一头戴幞帽的长者跪地参拜。



《华严经》云：「一即一切，一切即一」。初住菩萨所证的浅，等觉菩萨所证的深，浅深不二，初住菩萨所证的有等觉法，等觉菩萨所修的有初住法，那才叫圆。

科注：「千辐之轮，表六道一念千如，至此显著，圆转无碍。」无碍是《华严经》的境界。

「宝轮毫光」，表五道具圆根者。可见得圆顿根性是宝，因为他接触佛法在这一生中决定成就。一般大众接触佛法未必能成就，原因在于根性、缘分不一样。

自己具足圆顿根性，又遇到好的缘分，决定成就。此地的缘是地藏菩萨、《地藏经》，这个缘无比殊胜。

依照本经的理论、方法修学，就能成佛作祖，超越十法界；这就是大根性、利根性之人，接触之后能信能解能行。



胁侍菩萨

麦积山第六九号龕右壁 北魏

泥塑，高六五·五厘米。这身菩萨比例十分匀称，头上戴冠，束发的帛带和余发披在肩上，面庞丰满圆润。

宽博的天衣在身上轻轻飘动，纤细柔婉的右手提着净瓶，左手紧贴在胸前捻着花蕾，帛带交叉于胸前并直垂到腿部。



释迦牟尼佛 明

山西省洪洞县广胜寺

木雕，通高二五六厘米。寺创建于东汉建和元年（公元一四七年），元大德七年全寺毁于地震，后于元至大二年（公元一三〇九年）重建。

现存寺宇规模宏大，彩塑、壁画、琉璃丰富多彩。

本图释迦牟尼为本殿木雕主尊，像为端庄正坐，左手抬起，右手扶膝，宽髻袈裟披双肩绕腹下，衣纹流畅，目光平视，面庞、肌体均丰满，神态庄严，有极高的艺术价值。

不是这种根性，接触之后不信，或者信了不能解，解了之后不肯做，即使做了，疑虑重重，做得不痛快，依旧堕在妄想执着里，所得的果报当然不一样。

圆顿根性的人，看事情清楚明白，做事痛快淋漓，利益众生，自己清净无为，丝毫不染。

「日轮毫光」，表菩萨智光无私照。科注，「菩萨从初发心，为度众生，无有懈怠。出于世间，住五神通，处于虚空，放智慧光明，灭邪见戏论。」

心地愈清净，智慧就愈圆满，对于世出世间万事万法、业因果报都看得清楚，虽看得清楚，菩萨应世依旧是随缘，所谓「恒顺众生，随喜功德」。

「月轮毫光」，「此表大士具智断二德，故能除五道热恼，益四众清

凉。然此日月二轮，正表大士权实二智，照理鉴机也。」

实智照理，权智鉴机。机是众生的根机，鉴是观，观机，能明了一切众生的机缘，你帮助众生就契机。你有实智照理，对宇宙人生的真相丝毫不迷，这是照理。理机双契，才能令一切众生得真实利益。

「宫殿毫光」，光中现宫殿。看到宫殿二字，要想到都市的高楼大厦。

「此表三途超出人天，显五道同归佛果，故现高显之相。」三途层次最低，从三途出来生到人天两道这是高处，但是这还不算高，五道同归佛果。只有净土法门是三根普被、利钝全收，能令地狱众生一生成佛。

「海云毫光」，科注：「表生佛一如，依正不二，染净同源，苦乐无异，如海莫测边涯，如云原无分别。故知情生分别，法法条然，智入一无，事事平等，终于海云，良有以也。」



千手千眼观音菩萨立像

清代木雕彩漆 河北省承德市

普宁寺大乘阁内。高二·二八米，腰宽一五米，是中国现存最大的木雕彩漆立像。

菩萨头戴宝冠，胸饰瓔珞，宽额端鼻，双目慈祥，额上有第三只眼，面貌端庄和善。从整体上看，衣纹流畅，身材匀称，庄严可亲。

此像除正身合十的双手外，左右各有二十只手，每只手心各有一眼，共四十只手，四十只眼。

每手分别持有日、月、乾坤带、宝轮、法螺、宝伞、戟、钺、锡杖、金刚杵、宝瓶等法器和兵器，代表广大无边的神通力。

佛放光这段经文，始从白毫归结到海云，意义非常深广，显示五道同归净土，入净土就入平等法，就入一真法界，一真就不二，样样都不二。

我们回过头来看整段经文。光色种种不同，其实是一个光。光从哪里来？从实智，真实智慧。

《大般若经》说「般若无知」，无知之智是实智，实智遍虚空法界，犹如海水一样，光、音声、电是波动的现象，波是作用，波浪依水而生。

诸佛菩萨放光，是依实智而起的光波。我们自性本具实智，不是修来的，迷了就变成无明。六道凡夫起心动念都是波，那个波是依无明而起。

无明就是自性，迷了自性，称为无明；无明觉了，称为自性；无明与自性是一体两面，起作用变成两种结果，悟时是一真法界，得大自在；迷时是六道轮回，苦难无边。

佛法之可贵是一念觉！放光这段的道理明白后，真的看到佛放光，你一句话都不要说，这里面的意思圆圆满满，你都明白，哪里还说这么多废话！尽虚空遍法界就是这个体用而已，实智是体，权智是用，体遍虚空法界，用也遍虚空法界。

体是静的，清净寂灭，用是动的；体无相，用有相，有波就有相。

现今世界纷乱，众生这么苦，大家的心发出来是贪瞋痴的波，这个波起伏太大，我们念佛修定发出的波缓和贪瞋痴的波，这样才能把世间灾难减缓延迟，道理在此地。

我们念佛堂念佛的波，也跟电波一样传遍全世界。念佛有什么好处？我们在这里念佛，全世界人得利益，不仅是自度。所以，发真心、恳切心、清净心、平等心、慈悲心念佛，是自利利他。



白水精观音 清 丁观鹏

三面六臂，黑发披肩，头戴金佛宝石饰冠，袒裸上身，赤足立于金莲花座上。

手执弓、箭、莲花、念珠，一手从拇指和食指中间生出祥云。

左右有擎日月的两幼儿。海中有乌龟口吐祥云，观音像即从祥云中现出。海水中还有海螺、金盞盛宝珠等物。



yú dǐng mén shàng fàng rú shì děng háo xiāng guāng yí 。
于顶门上放如是等毫相光已。

chū wēi miào yīn 。 gào zhū dà zhòng 。 tiān lóng bā bù 。
出微妙音。告诸大众。天龙八部。

rén fēi rén děng 。 tīng wú jīn rì yú dào lì tiān gōng 。
人非人等。听吾今日于忉利天宫。

chēng yáng zàn tàn dì zàng pú sǎ 。 yú rén tiān zhōng 。 lì
称扬赞叹地藏菩萨。于人天中。利

yì děng shì 。 bù sī yì shì 。 chāo shèng yīn shì 。 zhèng
益等事。不思議事。超圣因事。证

shí dì shì 。 bì jīng bú tuì ā nǚ duō luó sān miào sān
十地事。毕竟不退阿耨多罗三藐三

pú tí shì 。



如来 五代

「微妙音」的含义无限深广，一音含一切音，一一音中含一切事，称为微妙音。佛告诉与会大众，包括天龙八部人非人等，都是地藏菩萨教化的大众。

「听吾今日于忉利天宫称扬赞叹地藏菩萨」，这句是总结法会开始一直到现在所说的全部经文，都是称扬赞叹地藏菩萨。

「于人天中利益等事」，这句是结名，用教理行果来说，这是教。人天是讲天上、人间，也是指六道之中。六道之中，当然是一种多元文化

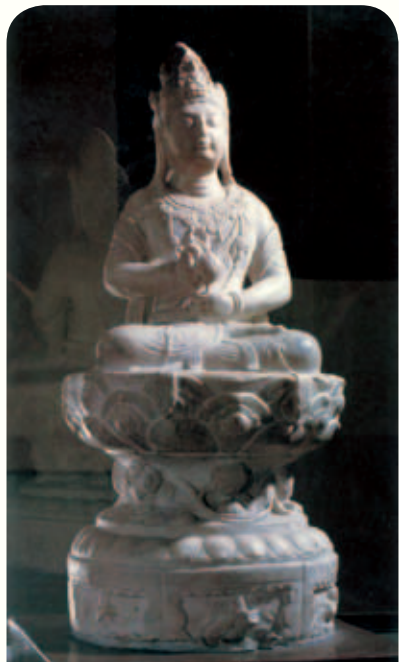
的共同生活体。

地藏菩萨、释迦佛，如何能对一切不同的众生，不同的族群、不同的生活方式、不同的思想见解、不同的信仰，帮助他们融合成一个共同体。共同体就是一真法界，多元不同体就是十法界。十法界众生最后都归到一真法界，这是真实利益，这是世尊高度智慧、善巧方便的教导。

佛教导我们「六和敬」，人与人怎样相处。如果我们跟人都不能相处，还谈什么成就？每个人过去生生世世在六道里轮回，阿赖耶识含藏许多不同的种子习气，要怎样相处是大学问，能消除歧见、隔阂，互相尊敬、关怀、合作，这是佛陀对我们的期望。特别是修学大乘，一定要「心包太虚、量周沙界」。

学佛第一要拓开心量，要能包容一切，才能入佛门，才能懂得佛的教诲，这给我们真实的利益；利益自己、利益社会、利益一切众生，经上讲的是这些事。

「不思議事」，结体，从体上做总结。为什么种种不同能融合成一体？相有种种、事有种种、用有种种，理体是一个，所以能归一。就像大海，海是体，海里的水泡千千万万，每个水泡虽然不同，皆依大海而起。



观音菩萨坐像

盛唐（公元713—765年）

菩萨结跏趺坐，头微仰，双手持莲苞于胸前。

发髻高耸，戴宝冠，冠侧飘带垂肩，冠前有一小化佛，为观音标志。

天衣绕过两臂下垂，颈圈华丽，有长璎珞于胸前交叉直落莲座。莲座束腰形，上部仰莲三重，下部覆莲一重，中部莲梗曲绕，并有莲苞等纹饰。

基座上分格浮雕伎乐天。造型稳重大方，菩萨的姿态神情亦很优雅。体现了盛唐雕刻的高水平。

众生迷失，不知道体是一，才起种种误会；如果知道体是一，平等心、清净心、慈悲心自然生起来。纵然是冤家对头，也知道我们体还是一。离开理体，哪来的现相？体是真如本性，真如本性不可思议。

「超圣因事，证十地事」，结宗，宗就是修学的方法和纲领，这是讲行。「超圣因」是菩萨所修的因行，「证十地」是果，修因证果，超越十法界，契入一真法界。

「毕竟不退阿耨多罗三藐三菩提事」，结用；地藏巧施方便，为令成就菩提；毕竟不退阿耨多罗三藐三菩提，是毕竟成佛。

这个总结，不仅是世尊为我们总结地藏法会所说，实在讲释迦佛四十九年所说也可以用这几句话来做总结，佛给我们就讲这几桩事情，乃至十方三世一切如来为一切众生所说也

不超过这个总结。

明白总结这几句话的意思，就晓得佛教导我们，第一，懂得人与人的关系，知道如何与人相处；第二，懂得人与大自然（动物、植物、山河大地）如何相处，大自然对我们有贡献，我们的衣食住行仰赖自然生物，大自然爱护我们，我们也要爱护大自然；第三，人与鬼神如何相处。佛家的教导就是教这些事情。

这三方面，一方面有过失就会造业。三方面处得融洽，就是修积功德。佛讲经说法就是说明这些事实真相，教导我们如何与人、与物、与事、与天地鬼神融洽相处，这正是现代人追求多元文化的目标。

这个目标都在大乘佛法里，希望大家对于大乘经典要细心体会；我们没有切实去做，在日常生活中还是随顺自己的烦恼习气，就体会不到。佛家的经典字字句句含义深广无尽，没有修持功夫就无法契入，而真实功夫要从断恶修善做起。



千手观音 明 彩塑 泥

山西省平遥县双林寺

通高三四五厘米。千手观音菩萨是大雄宝殿西侧西庑的主尊，像造型为二六臂，端坐于布满了悬塑数百尊菩萨的七间西庑中央。

观世音菩萨头戴龕形额子宝冠，胸佩珠宝璎珞，衣带随体下垂，下体围红裙，二六只臂腕各戴宝钏，各有所事，人物面相丰腴，姿态生动，塑工精湛，为明塑千手观音之杰作。

shuō shì yǔ shí huì zhōng yǒu yì pú sà mó hè
 说是语时。会中有一菩萨摩诃
 sà míng guān shì yīn cóng zuò ér qǐ hú guī hé
 萨。名观世音。从座而起。胡跪合
 zhǎng bái fó yán shì zūn shì dì zàng pú sà mó hè
 掌白佛言。世尊。是地藏菩萨摩诃
 sà jù dà cí bēi lián mǐn zuì kǔ zhòng shēng yú qiān
 萨具大慈悲。怜愍罪苦众生。于千
 wàn yì shì jiè huà qiān wàn yì shēn suǒ yǒu gōng
 万亿世界。化千万亿身。所有功
 dé jí bù sī yì wēi shén zhī lì
 德。及不思議威神之力。

观世音菩萨也参加这个法会，这个法会将结束，观世音菩萨出来致词，代表菩萨众对地藏菩萨赞扬。

我们都知道观音菩萨大慈大悲，观音菩萨赞叹地藏菩萨「具大慈悲」，可见地藏菩萨大慈悲的落实不亚于观音菩萨。

「于千万亿世界」，千万亿不是数字，是形容词，形容无量无边的世界。「化千万亿身」，任何地方有众生就有地藏菩萨在。

「所有功德，及不思議威神之力」，这两句就是世尊在这部经上所说的。

功德与福德我们要辨别清楚。断恶修善、依教奉行，若有四相，所修的是福德，出不了三界；若离四相，「无我相、无人相、无众生相、无寿者相」，修诸善事，那是功德。

我们起心动念还有我执，念念都是为我，我执是轮回的根本业因，只要有「我」，就出不了六道轮回，修再大的善业也是六道里享福，福享尽还要堕落。六道是妄想、分别、执着变现的。执着破了，六道就没有了。

进一步将分别也舍掉，就超越十法界，入一真法界。一真法界还有四十一个阶级，破一品无明，境界就提升一层，四十一品无明破尽，妄想完全没有了，证圆教如来果地。

四相不能不离！不离就不能超越六道轮回。我们今天起心动念，对这个喜欢、对那个讨厌，都是搞六道轮回，天天念阿弥陀佛，不能往生；能往生的人，四相真离，心地真正清净。



文殊问疾 清 丁观鹏

此绘文殊问病同维摩大士辩论的故事，文殊坐莲化须弥座上，双手合拢，上有华盖璎珞，身旁有佛弟子与菩萨等五人，下方有一狮子。



玉印观音 四川大足石窟

左壁中间雕手持玉印的观音菩萨坐像，高一·六米，座前有男女侍者，男侍者为文吏形象。

修行证果要靠自己努力，佛菩萨大慈大悲也帮不上忙，这是自己的事情。随顺烦恼习气，走的是三恶道。真正觉悟了，舍离一切烦恼，随顺佛菩萨的教诲，成就功德。

「及不思议威神之力」，这是讲地藏菩萨在六道中勤苦的教学，以圆满的智慧、善巧方便帮助恶道众生。

wǒ wén shì zūn yǔ shí fāng wú liàng zhū fó yì
我闻世尊与十方无量诸佛。异
kǒu tóng yīn 。 zàn tàn dì zàng pú sà yún 。 zhèng shǐ guò
口同音。赞叹地藏菩萨云。正使过
qù xiān zài wèi lái zhū fó shuō qí gōng dé 。 yóu bù néng
去现在未来诸佛说其功德。犹不能
jìn 。
尽。

不仅释迦佛赞叹地藏菩萨，十方无量诸佛没有一个不赞叹地藏菩萨。十方三世一切诸佛，说地藏菩萨功德都说之不尽。

地藏表「孝亲尊师」。今天社会动乱的根源在哪里？不懂得孝亲尊师。

社会的治乱，根在家庭，而家庭的根在夫妇。夫妇不和，家庭就破碎，家庭一破碎，社会就动乱，全世界的人遭殃受罪。一家人相聚固然是有因缘，报恩、报怨、讨债、还债，恩怨没完没了，这是事实真相。为什么要接受圣贤人教诲？圣贤人了解事实真相，你明白之后就能化解。

舜王的家庭就是报怨而来的，那不是报恩，一家不和睦，舜有智慧，懂得尽孝，把怨结化解，做到一家人互相尊重，互相亲爱，在佛法讲这是菩萨。

菩萨看到冤家债主不躲避，而是化解，躲避不能解决问题，来生来世还会碰到，冤家宜解不宜结。小而一家人，要有智慧、耐心去化解，培养恩义，一家自然和睦，这个家就兴旺。地藏菩萨教导众生这个基础的课程。



xiàng zhě yòu méng shì zūn pǔ gào dà zhòng yù chēng yáng dì zàng lì yì déng shì wéi yuàn
 向者又蒙世尊普告大众。欲称扬地藏利益等事。唯愿
 shì zūn wéi xiàn zài wèi lái yī qiē zhòng shēng chēng yáng dì zàng bù sī yì shì lìng tiān lóng bā
 世尊为现在未来一切众生。称扬地藏不思議事。令天龙八部
 bù zhān lǐ huò fú
 瞻礼获福。

「向者」，近，就是本品的文字；远，是赞叹品初的文字。观音菩萨为我们启请，请世尊再介绍地藏菩萨不可思议之事，目的是让天龙八部这些护法鬼神瞻礼得福。瞻礼是生起孝敬之心，这个心一生就得福。鬼神生心，鬼神得福；我们生心，我们得福。

fó gào guān shì yīn pú sà rǔ yú suǒ pá shì jiè yǒu dà yīn yuán ruò tiān ruò
 佛告观世音菩萨。汝于娑婆世界有大因缘。若天若
 lóng ruò nán ruò nǚ ruò shén ruò guǐ nǎi zhì liù dào zuì kǔ zhòng shēng wén rǔ míng
 龙。若男若女。若神若鬼。乃至六道罪苦众生。闻汝名
 zhě jiàn rǔ xíng zhě liàn mù rǔ zhě zàn tàn rǔ zhě shì zhū zhòng shēng yú wú shàng
 者。见汝形者。恋慕汝者。赞叹汝者。是诸众生。于无上
 dào bì bù tuì zhuǎn cháng shēng rén tiān jù shòu miào lè yīn guǒ jiāng shú yù fó shòu
 道必不退转。常生人天。具受妙乐。因果将熟。遇佛授
 jì
 记。

这是世尊赞叹观世音菩萨。观音菩萨与我们世间确实有大因缘，十法界众生，尤其是六道罪苦众生，遇到大灾难时，只要一心称念观世音菩萨就能脱离灾难。

乍听好像是迷信，其实是有理论根据，最重要的是「一心称念」，才能化解灾难。

灾难怎样形成？是一些恶念、恶习波动现前，所呈现的现象。

一心称念，心是清净平等的，发出的波与起伏不定的波相互干涉，把恶念恶习的波减弱，灾难就化解。

一心就是一真法界、就是真心，所有一切波动是妄心，我们用真心，能把妄心化解，灾难就消除；一心所现的是诸佛菩萨的一真法界，是安定的、和平的、吉祥的、安乐的。

不能一心，佛菩萨加持不上；念到一心，就跟诸佛感应道交。

「闻名见形」是缘。

「恋慕」是向佛菩萨学习，依教修行。

「赞叹」是称扬诸佛菩萨，把佛菩萨介绍给大众，就是弘法利生。



大悲觀世音 清 丁觀鵬



普门品观世音 清 丁观鹏

此图观音作金身，饰珠宝瓔珞，右手结印，左手持花式金盞，端坐于莲花座上。

左右二侍女对坐，中置喷有火焰的三足金炉。

这样的人，善根福德因缘具足，「于无上道必不退转」，这是讲他的果报。

「常生人天具受妙乐」，这是讲还没有发心出离六道，他在六道里面受人天妙乐，绝不墮三恶道。人天里面一定遇到善友、好老师给他做增上缘。

「因果将熟」，觉悟天上人间福报不可以久享，享福不知不觉就造业，他能舍弃自己的福报，专修净土，那就「遇佛授记」。

汝今具大慈悲。怜愍众生及天龙八部。听吾宣说地藏菩萨不思议利益之事。

观音菩萨的慈悲与地藏菩萨没有两样，都是怜悯苦难众生。天龙八部不听经闻法也会造罪业。世尊在此教导观音菩萨，也就是教导与会大众。

rú dāng dì tīng wú jīn shuō zhī guān shì yīn
 汝当谛听。吾今说之。观世音
 yán wéi rán shì zūn yuàn yào yù wén fó gào
 言。唯然。世尊。愿乐欲闻。佛告
 guān shì yīn pú sà wèi lái xiān zài zhū shì jiè zhōng
 观世音菩萨。未来现在诸世界中。
 yǒu tiān rén shòu tiān fú jìn yǒu wǔ shuāi xiāng xiàn huò
 有天人受天福尽。有五衰相现。或
 yǒu duò yú è dào zhī zhě
 有堕于恶道之者。

生天，天人虽有福，福享尽就死了。天人如果福报不是很大，临终时阿赖耶识里的恶习种子还会起现行，就会堕恶道。

「五衰相现」，天人于寿命将尽时身体所现之五种衰相。

小五衰：一是身出恶声；二是身上的光微弱；三是洗澡水沾在身上；四是在境界里起微细的贪恋心，有一点染着；五是有眨眼的现象。

天人福报快要享尽，小五衰相现前，这时如果有缘遇到佛菩萨、大善知识，能忏悔皈依，依教修学，就能增长寿命。



胁侍菩萨与弟子 北魏

麦积山第一二一号窟

泥塑，菩萨高一二三厘米，弟子高一二二厘米。

菩萨身材修长，面相清秀，显现出一种亲昵、温柔和欢悦的神态。

紧贴菩萨身旁的弟子，身穿翻边敞口大衣，内着僧祇支，下系长裙。

微向菩萨倾斜的头部，似开似闭的双眼和抿起内收的薄唇，露出了专心倾听、凝神遐想的表情。

双手合拢于胸前、手指微微张开的姿态，像是在听了菩萨的细语后，表示心领神会。



「大五衰」，一是衣服染灰尘脏了，二是帽子上的花枯谢，三是流汗，四是身体有气味，五是坐立不安。

大五衰现前，天人寿命将尽，这是他感到最苦恼的时候，因为天福享尽多半是往下堕落。欲界天、色界天，天福享尽还有不少到人间来，带着天上余福到人间享荣华富贵；如果不继续修善，无始劫的恶业现行一定往下堕落。

「或有堕于恶道」，四禅天、四空天天人寿命尽多半堕三途，所谓爬得高、摔得重。

如是天人。若男若女。当现相时。或见地藏菩萨形像。或闻地藏菩萨名。一瞻一礼。是诸天人。转增天福。受大快乐。永不堕三恶道报。

天人在五衰相现前时，如果缘分好，「见地藏菩萨形像，或是闻地藏菩萨名，一瞻一礼」，一是一心、真心，真诚心瞻礼就具足忏悔、礼敬，「是诸天人转增天福」，业障消除，福报就现前，延长享受天福的时间，「永不堕三恶道报」。

第三、马首明王观世音菩萨化，第五、降三世明王金刚手菩萨化

hé kuàng jiàn wén pú sà yǐ zhū xiāng huā yī
 何况见闻菩萨。以诸香华。衣
 fú yǐn shí bǎo bēi yīng luò bù shī gòng yǎng suǒ
 服饮食。宝贝璎珞。布施供养。所
 huò gōng dé fú lì wú liàng wú biān
 获功德福利无量无边。

见闻瞻礼的福报很大，再供养香花衣服饮食，获福当然就更大。

「香」表信、戒定、五分法身。绝不是我们带一点香在佛菩萨面前燃香供养，这只是形式，要从形式中体会实质，能远离贪瞋痴、勤修戒定慧，这才是真正以香供佛。

「花」表六度万行，「衣」表忍辱，「饮食」表法味，「宝贝璎珞」表庄严具。能依照这些方法来修学，所获功德福利无量无边。

科注：「今获功福正与般若相应，故如虚空无量无边。」

与般若怎么相应？

《金刚经》教导我们：菩萨以「无我相、无人相、无众生相、无寿者相」



思维菩萨 北魏

麦积山第一四八号窟正壁左侧上龕

泥塑，高五〇厘米。菩萨头部略低垂，稍向右倾斜，右手抚额作沉思冥想神态，婀娜含情，妩媚可爱。

头戴三瓣花蔓冠，束发宝缙下垂两侧，长发瓣分三股披于双肩，上身袒露饰宽项圈及臂钏腕钏，腰着波纹式羊肠裙，帔帛自双肩穿肘过膝飘下。



修积一切善法，修的善事虽小，所获功德福利无量无边；着相修善，获得的福报很小。

由此可知，拓开心量是修学大乘的人重要的课题。心量不能拓开，成就远远比不上小乘。小乘人纵然不能证果，但是他决定获得人天福报。大乘人如果不能放下身心世界，念佛就不能往生。

身心世界一切放下就是放下四相（我、人、众生、寿者），与般若相应，那时真的是「一念相应一念佛，念念相应念念佛」，你往生才真正有把握。

往生没把握，是你对世间有牵挂，只要有一丝毫的牵挂就障碍往生，必须舍得干干净净。你有多余的，一定要懂得布施，利益众生，把自己的福报与一切众生共享，你的福报就大了。

广目天 元

「广目」意为能以净天眼随时观察世界，护持人民，故名广目天王。住须弥山白银埵，身为红色，穿甲冑，为群龙领袖，故手缠一赤龙（或作赤索），看到有人敌对佛教，即用绳索捉来，使其皈依佛教。他负责守护西牛贺洲。是『二十诸天』中的第六天王。

fù cì guān shì yīn ruò wèi lái xiàn zài zhū shì
 复次观世音。若未来现在诸世
 jiè zhōng liù dào zhòng shēng lín mìng zhōng shí dé wén dì
 界中。六道众生临命终时。得闻地
 zàng pú sà míng yī shēng lì ěr gēn zhě shì zhū zhòng
 藏菩萨名。一声历耳根者。是诸众
 shēng yǒng bú lì sān è dào kǔ
 生永不历三恶道苦。

这是转临终时的恶业。佛家常讲：死生事大！人不是死了就一切都没有了，死后到哪一道去受生才是真正的大事。明了因果果报的人，在世间起心动念一切造作就会收敛一些。

「未来现在」，把未来放在前面，当时法会大众摆在第二，可见本经实际上是对我们讲的。

「诸世界中」，不只娑婆世界，显示出地藏法门尽虚空遍法界，与净土经、《华严经》无二无别。

六道众生，「临命终时，得闻地藏菩萨名」，闻是闻慧，不是随便听到，一般人在这里错会了意思。菩萨三慧是建立在三学的基础上。



罗汉像 弘一大师

世乱亟鬼神
 慈佛子在家
 中夜播放地藏
 弥陀十善無
 量壽或繫念佛
 事讀誦講
 解光碟皆能得
 冥陽三利實
 蓋應當學
 釋淨老白

净空法师墨宝 书法



大聖福德龍女 清 丁觀鵬

相传她是婆竭罗龙王之女，从小深具佛性，八岁时到灵鹫山便成佛。

此像头戴饰金高冠，背有三头蛇冕，立于龙身上，右手抚一儿童，身旁有五位侍女。另有鸡首、犬首人身接龙体之神护侍左右。

现在有许多人念《地藏经》，依《地藏经》修行，得不到经上所说的果报，于是说《地藏经》不灵，谤佛谤法。其实是他错解如来真实义，不是经不灵。

经上讲「善男子善女人」，善的标准是三福。

第一福「孝养父母，奉事师长，慈心不杀，修十善业」，做到才是世界的善人。

入佛门的标准是第二福，「受持三皈，具足众戒，不犯威仪」。具足第二福，闻慧才有基础。

修戒定慧三学，因戒得定，因定开慧，慧开了之后，才有闻思修三慧。此地之「得闻」，是菩萨闻地藏菩萨名，一闻名就与全经相应。

地藏菩萨是此经的名字，听到菩萨名字，全经所讲的理论、方法、境界同时都能现前，才能悟入境界。

「一声历耳根者，是诸众生永不历三恶道苦」。证初果须陀洹，就永远不会堕三恶道。此地说听到地藏菩萨名就证初果，在大乘圆教就是初信位的菩萨，超凡入圣。

他怎么会一听菩萨名号就能入这个境界？中国过去禅宗的许多公案，不一定是听佛名、菩萨名，很有可能见到一样东西，或听到一种声音，豁然开悟，那是契入自性的境界。

教下比宗门容易，但是教下的悟入没有宗门那么彻底，宗门是一悟就见性。

这个地方悟入的时候不见得是见性，但是一念想到经教中的教诲，能够当下忏除自己的业障，能够发心效法地藏菩萨的行谊，这就入初信菩萨位。

初信菩萨位，在断德上来说，与小乘初果相同，虽未出离六道轮回，决定不堕三恶道，因为三恶道的缘断了。

三恶道的缘是贪瞋痴。这个人念念想菩萨，念念效法菩萨，贪瞋痴慢疑这个心断掉，真的没有了，念念与清净、平等、觉、慈悲相应。



菩萨坐像 南宋



迷的人起心动念没有忘记自己，总是以自己为本位，这是执着，放不下。

这个世界灾难这么多，众生这么苦，觉悟的人起心动念：我们如何帮助他，拯救这个灾难。我们自己智慧、能力不够，起这种心念不就是打妄想吗？没错，是个妄想，如果是真心想这个问题，自然就得佛菩萨加持，我们没有智慧，佛有智慧，我们没有能力，佛有能力。

我们以真诚、清净、平等、觉心，以大慈悲心，为社会、为苦难众生，跟地藏菩萨就相应。诸佛菩萨的法身、报身、应化身都是尽虚空遍法界，哪个地方有感，哪里就有应，感应道交。

这个大道理我们要是通达明了，心才清净，才能有感应。我们学佛凭借什么？就凭借这点。我们自己成就，众生之福，我们不能成就，众生就受苦，就有灾难。

一切众生的苦难是我造成的，我修得不好才让众生受苦，责任一定要自己肩负起来，绝不能推给别人。

hé kuàng lín mìng zhōng shí 。 fù mǔ juàn shǔ 。 jiāng
何况临命终时。父母眷属。将
 shì mìng zhōng rén shè zhái cái wù bǎo bēi yī fú 。 sù huà
是命终人舍宅财物宝贝衣服。塑画
 dī zàng xíng xiàng
地藏形像。

一定要用自己的财物来修福，才有功德。像近代杨仁山居士，他的财产没有留给子孙，把自己的宅舍捐献出来做佛教事业，是我们最好的模范。布施修福的方法很多，此地举一个例子，我们读经不要死在句下，那就错了。

「塑画地藏形像」，随分随力，有能力就塑造庄严高大的地藏菩萨形像，力量小就请人画一尊地藏菩萨形像。现代造像，功德不明显，现前得不到果报，原因是佛法弘扬不彰，念《地藏经》的人很多，了解经义的人少。令一切众生在佛门里做真实功德，现前就能得到果报，一定要有人宣扬，将地藏法门讲得清楚透彻，大众见到地藏菩萨形像感受就不同。



第四号广大宝楼阁
善住秘密陀罗尼经
变相图

四川 大足石窟



五方佛、千佛像

明 北京 法源寺

唐贞观十九年，唐太宗诏令于幽州城内建寺，以悼念在东征高句丽战争中阵亡的将士。

万岁通天元年，佛寺建成，武则天赐名为悯忠寺。安史之乱时，寺院一度改名为顺天寺。

元末明初寺院毁于战火，明正统二年重建后更名为崇福寺。

清雍正十二年（1734年）进行了大修，钦定为专司戒事的皇家律宗寺院，并赐名为法源寺。

huò shǐ bìng rén wèi zhōng zhī shí yǎn ěr jiàn
或使病人未终之时。眼耳见

wén zhī dào juān shù jiāng shě zhái bǎo bēi dēng wèi qí
闻。知道眷属将舍宅宝贝等。为其

zì shēn sù huà dì zàng pú sà xíng xiàng
自身塑画地藏菩萨形像。

最好是让病人知道家亲眷属为他修福，他生欢喜心，所谓境随心转、一切法从心想生，转业就容易。

shì rén ruò shì yè bào hé shòu zhòng bìng zhě chéng
是人若是业报合受重病者。承

sī gōng dé xún jí chú yù shòu mìng zēng yì
斯功德。寻即除愈。寿命增益。

他的业报应该是得重病，做了这个功德，病就好了，还延年益寿。

《止观》云：「怖畏恶道，人命无常，一息不追，千载长往，幽途绵邈，无有资粮。」

世间人真有不畏恶道的，这是佛经所说的一阐提（没有善根的人），他不知道恶道恐怖，依然造作罪业，特别是打着佛教旗号欺骗众生求得名闻利养，造的是地狱业报。人的寿命很短促，一口气不来那就堕落。

幽途绵邈是形容三恶道很难出来。无有资粮就是没有出离三恶道的条件，堕落三途之后，想修福没有缘分。

世间多少有财富的人，一生中遇不到修福的因缘，由于愚痴，不认识真正的福田，将自己的财富去护持邪道，不但没有种福，反而招致殃咎。

是人若是业报命尽。应有一切
罪障业障合堕恶趣者。承斯功德。
命终之后。即生人天受胜妙乐。一
切罪障悉皆消灭。

依教奉行有两种不同的果报：一是寿命没有尽，消业障延福寿；二是业报尽了，这一生造罪业必堕三恶道的，能在临终前，闻佛菩萨名号，见佛菩萨形像，生真实忏悔之心，改过自新，就能转业，脱离三恶道苦，得人天福报。



金色六臂婆苏陀罗佛母

清 丁观鹏

头戴金佛珠宝饰冠，神态安祥，六臂手持宝珠、宝瓶、弓箭，坐在装满宝物的金坛垫起的莲座上。

下方一女和一兽首人身者各扛装宝物布袋。

此乃是幸运财富之女神。



阿弥陀佛 清

真心恳切忏悔，力量就大，能从三恶道报生到天道；有惭愧心、忏悔心，力量不是很强，就生到人道。

人天两道受生，果报差别很大，都在一念心的转变。

临终时能闻净土法门，一心恳切愿生西方净土，福报是无比的殊胜。净土法门能令一切罪苦众生究竟解脱，所以十方一切诸佛菩萨赞叹宣扬。

如果不能克服自己的烦恼习气，也只能与净土结个法缘而已，这一生不能成就。凡是往生净土的人，都是多善根、多福德、多因缘，才能在这一生中往生。

得人身，闻到佛法，闻到净土的经论，这是多善根。听到净土法门就生欢喜心，能信能愿，依教奉行，这是多福德。

听了不能相信，信了不能理解，

理解了又不肯真正修行，不能克服自己的烦恼习气，这是少福德，善根虽有，缘也遇到了，但福报很薄，这一生还是不能往生，下一个机缘可能是无量劫之后。

遇到机缘，聪明人一定马上把握住。怎样才能把握住机缘？一切放下。印光大师教我们把「死」字贴在额头，念念想我就要死了，还有什么放不下的！再看看周边死的人，哪样东西带走？

他在关房只供一尊阿弥陀佛像，佛像后面写个「死」字，时刻提醒自己，对世间名闻利养五欲六尘丝毫不沾染，彻底放下，一心念佛求生净土，决定得生！

世间人念佛，为什么不能往生？没有放下，依旧有留恋。放下不是做事上一切不做，到念佛堂一心念佛，这也要有很大的福报。



十八罗汉局部 清 丁观鹏

右方阿阿迎机达尊者双手作结定印，下有一人跪拜。

左方阿资答尊者右手握左腕，左手持麈尾，下有一僧人侍立。



我们本分的事，活一天做一天，虽然做，心地清静，丝毫不染着，这就是放下。今天应该做的事都做了，明天做不做？不要去想它，念念想阿弥陀佛来接引，念念希求往生极乐世界。明天还没走，明天再做一天，也不求阿弥陀佛赶快来接引，一切顺其自然，听阿弥陀佛安排。

阿弥陀佛没来，我们就认真努力多做几天，念念与阿弥陀佛相应。寿命还未尽，多帮助一些人，尽力宣扬净土法门，除此之外，世出世间一切法与我毫不相干。

死字贴在额头就是万缘放下，放下一切妄想分别执着，念念为众生，念念为佛法久住世间，全心全力去做。

复次观世音菩萨。若未来世。有男子女人。或乳哺时。或三岁五岁十岁已下。亡失父母。乃至亡失兄弟姊妹。是人年既长大。思忆父母及诸眷属。不知落在何趣。生何世界。生何天中。

未来世有男子女人，在婴儿或幼年时期，父母或兄弟姊妹过世，而今长大，想念父母家亲眷属，不知他们死后示现在哪一道、生在哪个世间、生在哪个天中。

shì rén ruò néng sù huà dì zàng pú sà xíng xiàng 。
是人若能塑画地藏菩萨形像。

nǎi zhì wén míng 。 yī zhān yī lǐ 。 yī rì zhì qī
乃至闻名。一瞻一礼。一日至七

rì 。 mò tuì chū xīn 。 wén míng jiàn xíng 。 zhān lǐ gòng
日。莫退初心。闻名见形。瞻礼供

yǎng 。
养。

想知道自己亲属过世后生到哪一道，佛教导我们方法，「塑画地藏菩萨形像」是一种，「闻名瞻礼」也是一种，方法很多，这里略举一二。

关键在「一日至七日，莫退初心，闻名见形，瞻礼供养。」此地的供养是如说修行供养。

心地真诚清净平等正觉慈悲，这是供养。供养不在于供品多寡，不必过分讲求，随分随力。

「闻名见形」都是提示，听到地藏菩萨名号，想到这部经典所有的教诲，不单是这句名号而已，名里有义，义里有理、有行，正是大乘佛法所讲的「一即一切」，一个名就把整个佛法包容在里面。



地藏菩萨 明

深心信解常清
淨恭敬尊重一切佛
於儒及道亦如是至誠
供養利眾生

淨空法師
年
字
印

淨空法師墨寶 书法



十八罗汉局部

清 丁观鹏

喇乎拉尊者右手作说法印，下有一绿发赤面光身的人半跪于地，金莲台上置有瓶插牡丹花。

最重要是不退初心，初心可贵，古人说「初发心，成佛有余」。为什么一般人不能成就？初心保不住。

初心是真心，时间久了就懈怠厌倦，心就变了，修学都是形式，真诚没有了，收不到效果。

shì rén juān shǔ jiǎ yīn yè gù duò è qū
是人眷属。假因业故。堕恶趣
zhě jì dāng jié shù chéng sī nán nǚ xiōng dì jiě
者。计当劫数。承斯男女兄弟姊
mèi sù huà dì zàng xíng xiàng zhān lǐ gōng dé xún
妹。塑画地藏形像。瞻礼功德。寻
jí xiè tuō shēng rén tiān zhōng shòu shèng miào lè
即解脱。生人天中。受胜妙乐。

亡故的亲人，「假因业故」，他过去生中造恶业，「堕恶趣者」，造恶业必定堕三恶道，「计当劫数」，堕三恶道的时间长。

家亲眷属后人常想念亡故的亲人，能依教修行，把功德回向给亲人，他能得利益，能因此而脱离三恶道，生人天两道。

学佛的人，梦到已过世的父母、家亲眷属，那是求我们帮助，最好是诵经念佛，把《地藏经》念一遍或三遍，念地藏菩萨名号一万声，给他回向。

你念的心愈虔诚、清净，亡人得的福就愈大。诵经念佛还有夹杂，乱心诵念，亡人得的利益就少。

不学佛的人，梦到已过世的家亲眷属，给他烧一些纸钱，他需要，因为亲人多数是在鬼道，在畜生道、人道不会来找，在地狱道则没有办法出来。

是人眷属。如有福力。已生人天受胜妙乐者。即承斯功德。转增圣因。受无量乐。

科注：「已生善道，增益功勋，未脱苦轮，早生净土。」家亲眷属在世时行善修福，来生可以得人身，如果善行福德力量很大，可以生到天道享天福。

眷属为他供养地藏菩萨形像，依照经典所教导的方法修学，超荐他，为他培福，「承斯功德，转增圣因」，他的福报再增长，圣因是佛法的机缘，他受人天福报时，有缘遇到佛法，这是地藏菩萨威神加持，使他能接受佛法，依教修行，他得的果报就殊胜，「受无量乐」。



无量乐是一个标准，何时才真正得无量乐？总归到净土法门才真正得无量乐，而且在很短的时间就能获得，这个法门是当生成就的佛法，不必等第二生。

善导大师说：「九品往生，总在遇缘不同。」人死之后哪一道投生也在遇缘不同，我们如果遇恶缘，人事环境、物质环境都不好，心里烦躁，常起贪瞋痴慢，就堕三恶道；这一生遇到善知识，家庭好、学校好、老师好、朋友好，一定是心善行善，一定在三善道投生。

孟母三迁是为了让小孩生活在善的环境中，从小受到善良的薰习。现在我们看到许多家庭，儿女不听教诲，原因是儿女所接触的朋友不善。

西方极乐世界修学的环境好，十方诸佛刹土都不能跟它相比。西方极乐世界是「诸上善人俱会一处」，与众多等觉菩萨在一起。

西方极乐世界即使下下品往生，「皆作阿惟越致菩萨」，不退转了；这一句虽然没有明说，但是「转增圣因，受无量乐」，意思就含在里面。

shì rén gēng néng sān qī rì zhōng yì xīn zhān lǐ
是人更能三七日中。一心瞻礼

dì zàng xíng xiàng niàn qí míng zì mǎn yú wàn biān
地藏形像。念其名字。满于万遍。

dāng dé pú sà xiàn wú biān shēn jù gào shì rén juàn shǔ
当得菩萨现无边身。具告是人眷属
shēng jiè
生界。

前面说修行的期限是一日到七日，不退初心。这里进一步，「更能三七日中」，修行关键字眼在「一心」。「万」不是数字，是表圆满，你在二十一天中尽力去念。实在讲，不在乎名号念多少声，重要的是念得相应。念得再多，不能相应，喊破喉咙也枉然。

何谓相应？念地藏菩萨名号时，心是地藏菩萨的心，度脱法界一切苦难众生、孝敬法界一切众生，与地藏菩萨的心相应；献此身心为一切众生服务，为一切众生做得度的增上缘，随时随处尽心尽力劝化一切众生，帮助一切众生明了六道的状况、知道取舍，与地藏菩萨的行就相应。



十八罗汉局部

清 丁观鹏

租查巴纳塔嘎尊者右手持袈裟一角，下有一童子抱圆镜，一僧人侍立。



菩萨石像 隋

心行相应这叫念，一心称念；诸佛菩萨没有第二个念头，只有帮助众生，这是我们应当学习的。

一心，真诚到了极处，感应就特别明显，你能感应地藏菩萨现身，告诉你家亲眷属现在生在哪一道。

一心，有事一心与理一心。专心礼拜地藏菩萨形像，专心念地藏菩萨圣号，不怀疑、不夹杂、不间断，这是事一心。

与真如自性相应，这是理一心。心性广大如虚空，没有边际，入这个境界是超越十法界，这是理一心。

佛在一般经上讲，念到烦恼障、所知障破尽，这是理一心。起心动念还有人我是非，我们被烦恼缠缚，没有能力除障。诸佛菩萨、祖师大德告诉我们，烦恼是虚妄不真实的，既然是虚妄，决定可以断除；自性是本有的，既是本有，决定可以证得。

如何能断除烦恼、证得真如，都在一念之间；这一念之间一定要自己做功夫，任何人都帮不上忙。

佛菩萨把事实真相说清楚，把他断烦恼、证入自性的经验和方法提供给我们做参考，只能做到此地，其他的帮不上忙。

要靠自己，所谓自悟、自修、自证。如果这一生遇不到佛法，没有机会脱离轮回。我们有缘遇到佛法，省悟过来之后要真修，决定不再造业；不但恶业不造，善业也不造。

佛菩萨示现断恶修善，他是善恶二边都不造；修一切善法，绝不希求善果，就是不造善。

世间人种善因希求善果，佛菩萨不求善果。不思恶、不思善，善恶两头坐断，他真正得大自在。

一切世間苦
釋淨空
書夜常念善法思惟善法觀察善法能斷





希求善果，果报在人天，出不了十法界；将希求人天善福果报的念头打断，就超越十法界。

在事相上要不要天天礼拜地藏菩萨？要！很有必要。要不要称念？要。我们专修净宗，每天礼拜阿弥陀佛，称念阿弥陀佛就好。

如果敬仰地藏菩萨，可请一尊地藏菩萨像，供在阿弥陀佛旁边，我们称念阿弥陀佛，包括地藏菩萨在其中，我们礼拜阿弥陀佛，也包括地藏菩萨在其中，这样容易达到一心；不至于我念多少声阿弥陀佛，再去念多少声地藏菩萨，又去念多少声观音菩萨，分心，西方三圣供在一起，念一句阿弥陀佛都念到了，比较容易摄心。

观无量寿佛经变相 四川 大足石窟

主像为西方三圣，中像阿弥陀佛半身，头有螺髻，双手结弥陀定印。主像两侧，分别为观音、大势至两菩萨半身像。

huò yú mèng zhōng pú sà xiàn dà shén lì qīn
或于梦中。菩萨现大神力。亲
lǐng shì rén yú zhū shì jiè jiàn zhū juàn shǔ
领是人。于诸世界。见诸眷属。

或者在梦中梦到菩萨带他游历他方世界，会见到自己过世的家亲眷属。

科注：「上是显机显应，故于称礼之际，现身告知其界。眷属冥机冥应，故于梦中相告。」一般凡夫作梦是意识里妄想现行，佛菩萨或者善神感应的梦境则是可靠的。

「然须了知善恶凡圣之事无非是梦」，《金刚经》云「一切有为法，如梦幻泡影」，我们生活的世间，仔细观察，梦境！昨天已过去，永不再来，昨天的事情清楚明白，梦境。

说今天，今天又变成过去。我们活一百年，天天在作梦，哪有一样是真的？梦里不再造业，才算是觉悟。没有一样是真的，何必计较！



罗汉像 弘一大师



弘一大师墨宝 书法



大圣右执 清 丁观鹏

金刚力士，护法之天神。

袒裸上身，手执金杵，赤足脚踩二巨石，双目圆睁，张口呐喊。

头顶绘有华盖，身后有一赤发鬼，身前有一坐着的面目喜悦卷发之童子，脚下前方有一蹲狮。

在梦境中多做好事，积功累德，往后还可继续做好梦；如果造作罪业，往后的梦全是恶梦。

gèng néng měi rì niàn pú sà míng qiān biān zhì yú
更能每日念菩萨名千遍。至于
qiān rì shì rén dāng dé pú sà qiān suǒ zài tǔ dì guǐ
千日。是人当得菩萨遣所在土地鬼
shén zhōng shēn wèi hù xiàn shì yī shí fēng yì wú
神。终身卫护。现世衣食丰溢。无
zhū jí kǔ nǎi zhì hēng shì bú rù qí mén hé kuàng
诸疾苦。乃至横事不入其门。何况
jí shēn shì rén bì jìng dé pú sà mó dīng shòu jì
及身。是人毕竟得菩萨摩顶授记。

这是说修因，时间更长，「千日」是三年，三年不间断，每天念菩萨名号一千声。你修持有功夫，鬼神敬仰，地藏菩萨欢喜，感得鬼神护卫的果报。

现在世间灾变频繁，随时随地可能遇到，唯有一心念佛求生净土。在大灾难中，想得到平安，衣食不缺，就要修布施。不要怕布施完了没有吃的穿的，佛菩萨会送吃的送穿的来，我们要有信心。

佛菩萨没有送来怎么办？自己业障太重，要认真努力一心念佛，绝不怨天尤人，就能感应道交。

「无诸疾苦」，不会有疾病，不会受到苦难。

「横事」是灾祸，你不会遇到天灾人祸。这些灾变，「不入其门，何况及身」，你居住的环境不会发生灾难，身当然不会受到危害。

「是人毕竟得菩萨摩顶授记」，地藏菩萨摩顶给你授记，这是得究竟圆满的果报，所修的因真实，果报当然殊胜。

念佛念菩萨确实可以消业障，免除一切灾难。念阿弥陀佛，念观音菩萨、地藏菩萨也好，要一心称念，心行相应，感应就特别殊胜。

口念，心不相应，还做损人利己、伤害众生、扰乱社会的事情，怎样念也是枉然。



大圣左执 清 丁观鹏

金刚力士，护法之天神。

袒裸上身，手执金杵，赤足脚踩二巨石，横眉立目。

头顶绘有华盖，身后有一赤发鬼，身旁站立一面容和悦的童男，脚下前方有一奔狮。



一心称念，一心是没有夹杂、没有妄想分别执着。

念佛菩萨名号，是课堂里面的学习，学了之后要应用在生活中才管用；在佛堂做一个小时的功课是一心，做完之后又去搞是非人我、贪瞋痴慢，那没用处。

要把一心保持在今天一天当中都不变，对人事物都是诚心诚意，利益众生，这是真修行，真正会用功，必有感应道交。绝不是想贿赂佛菩萨，我天天念，你保佑我升官发财，那个是冤家，我希望他快点死掉，起这种念头就错了。

念佛，我的心像佛、愿像佛、行像佛，用在这一天生活中。天天这样做，做上三年，你已经做熟了，一定会永远做下去，才得善神拥护、佛菩萨护念。

复次观世音菩萨。若未来世。有善男子善女人。欲发广大慈心救度一切众生者。欲修无上菩提者。欲出离三界者。

「广大慈心」包含净业三福十一句。

「救度一切众生」，一切是尽虚空遍法界，不是限定某个地区，这是四弘誓愿里的众生无边誓愿度，「欲修无上菩提」，是佛道无上誓愿成，「欲出离三界」，是烦恼无尽誓愿断，你才能出得了三界，这是真正觉悟了。

科注：「此是大菩萨心，习行般若波罗蜜，故能发起度人之心。然慈悲本具，昔着我人，故分彼此，今知同体故发等心。」如果没有发这个心，要赶快发！

虽发此心，在日常生活中还是若有若无，心不恳切、不真实，所以修学功夫不得力，境界转不过来。

一定要发真实心。一定要习行般若波罗蜜，住真实慧，真实心才发得起来。

真诚、清净、平等、正觉、慈悲，都是我们自性本具，与一切诸佛如来无二无别。

然而，你着了四相，有妄想分别执着，就分此分彼，分自分他，你的真诚、清净、平等、正觉、慈悲不能现前，本有的性德不起作用。起作用的是妄想烦恼，日子当然不好过。



十八罗汉局部

清 丁观鹏

毕那楂拉哈拔喇鍍杂尊者左手置膝上，右手作说法印。



如果你性德本具的智慧德能起作用，就过佛菩萨的生活，也就是过高度智慧的生活、真善美慧的生活。

「出离三界者，即圆教初信至七信，见思先去，长别三界苦轮。」圆教初信位的菩萨，见惑断了，已入圣流，不是凡夫，虽然没有出离三界，在人天两道修行，决定不堕三途。七信位的菩萨，见思惑断尽，出离三界。

见惑，第一个是身见。他不再执着这个身是我！身是我所有的，像衣服一样，这衣服是我所有的，衣服不是我，舍掉很容易，舍掉旧的换一件新的。这个身不好，换一个！就像不喜欢这件衣服，再换一件，不一定要等到穿旧穿破，随时可以换；这就是讲生死很自在，没有一丝毫贪着。

凡夫迷惑，认为这个身是自己，很难舍，贪恋，不肯放下。了解事实真相之后，舍身受身一点都不难，不惊不怖，他那个身愈换愈好、愈换愈庄严。如果贪恋、执着，不肯舍弃，往往愈换愈坏，人身失掉，再换的身是饿鬼、畜生、地狱，这都是贪瞋痴没放下。贪心断了不堕饿鬼，瞋心断了不堕地狱，痴心断了不堕畜生，永离三恶道。

shì zhū rén děng jiàn dì zàng xíng xiàng jí wén míng
 是诸人等。见地藏形像及闻名
 zhè zhì xīn guī yī huò yì xiāng huā yī fú bǎo bēi
 者。至心皈依。或以香华衣服宝贝
 yǐn shí gòng yǎng zhàn lǐ shì shàn nǚ nǚ děng suǒ
 饮食。供养瞻礼。是善男女等。所
 yuàn sù chéng yǒng wú zhàng ài
 愿速成。永无障碍。

这是讲他修行的方法。最重要的是至心！真心回头，依照《地藏经》修行，这叫皈依地藏菩萨。

经上教我们做的一定要做到，教我们不可以做的决定不能做，依教奉行才算是皈依，真心诚意去做，就是至心皈依，这个功德太大了。

「香」是戒香，要持戒守法，「花」表六度因行，「衣」表忍辱，「宝贝」表财物，「饮食」是维持生命所不能缺少。

以这些来「供养瞻礼」，在菩萨形像面前供养，这是每天课堂里面的作业，应用在生活中那就是救度一切众生。



掐丝珐琅五供 清

看破放下自在隨緣和敬
 真誠清淨平等正覺慈悲

淨空時年八十有一



净空法师墨宝 书法



十八罗汉 清 丁观鹏

阿必达尊者双手置腹前作安定印，一侍者持杖。

苦难的众生，我们怎样用香供养他？教导他守法持戒，这就是用香供养众生。怎样用花供养他？教他布施，教他修善因才能得善果。教导他处事待人接物要有耐心，要忍辱，就是用衣服供养众生。

教导他学佛，皈依三宝，接受佛法理论方法去修行，就是宝贝的供养。他有苦难，照顾他的物质生活是饮食供养。我们要把课堂里面的作业落实到生活中，这才叫修行。

如果只在寺院、家庭里面，天天香花饮食供养佛菩萨，瞻礼称名，你就能救度一切众生吗？你就能证无上菩提吗？你就能出离三界吗？不能。

每天早课，提醒自己这一天要照做！处事待人接物要如法，如法就是持戒，也要劝人守法，这支香没有白点；劝人种善因，断恶修善，花没有白供。

晚课反省检点，我今天做的成绩如何？我有没有做到？有没有认真去做？做得自己满意不满意？如果自己觉得不满意，要忏悔、改过，明天做得比今天更好，这叫修行，你这早晚课成就真实功德，而不是形式。

现在人修行只有形式，所以他不能成就。能如实修学者，「是善男女等，所愿速成，永无障碍」，所愿是度众生的愿、成佛道的愿、脱离三界六道的愿，都能成就。

fù cì guān shì yīn 。 ruò wèi lái shì 。 yǒu shàn nán zǐ shàn nǚ rén 。 yù qiú xiān zài
复次观世音。若未来世。有善男子善女人。欲求现在
 wèi lái bǎi qiān wàn yì dēng yuǎn 。 bǎi qiān wàn yì dēng shì 。 dàn dǎng guī yī zhàn lǐ gòng yǎng zàn
未来百千万亿等愿。百千万亿等事。但当皈依瞻礼供养赞
 tàn dì zàng pú sà xíng xiàng 。 rú shì suǒ yuàn suǒ qiú xī jiē chéng jiù 。
叹地藏菩萨形像。如是所愿所求悉皆成就。

有求必应，有愿必成。真正做到如说修行供养，所求的没有一样不满愿。

「皈依」，归是从一切错误、过失真正回头，回头就是忏悔，后不再造。回头之后，我们的生活、行为、处事待人接物，依《地藏经》的教诲，这叫皈依地藏菩萨。

「瞻礼」，早晚功课要瞻仰、礼拜地藏菩萨形像，礼拜是恭敬，表达自己诚敬之心，依教奉行。

「供养」，把《地藏经》的教训节录几十条，摆在自己面前，天天照做，这是如说修行供养。不但自己依教奉行，还要劝化别人。



「赞叹地藏菩萨形像」，这就不是雕塑彩画的形像，而是地藏菩萨示现在人间的形像，他用什么心处事待人接物，他用什么样的态度接触一切人事物，这叫形像。

称赞就是讲解地藏菩萨的功德，释迦佛为我们讲解《地藏菩萨本愿经》、《地藏十轮经》、《占察善恶业报经》，这是专门赞叹地藏菩萨形像。不要误会，造一个地藏菩萨像就是赞叹，你全搞错了。

要为人演说，还要做好榜样，你修地藏法门，你的形像是不是地藏菩萨的形像？这叫真赞叹。

你能这样做，地藏菩萨在末法时期代表世尊弘法利生接引大众，你的所愿所求哪有不成就的道理！

你所愿所求是自性功德的现前，还是佛菩萨的加持？两者都有，自性功德是因，佛菩萨加持是缘。

如果自己没有真修，佛菩萨的缘接不上；必须自己有真因，佛菩萨做助缘，果报才能顺利成就。

人人都有愿求，几个人在一生中能满自己的心愿？求愿的人多，真正满愿的人非常希有。世间人有求，这个愿实现，绝大多数还是命中所有。

求财，命里确实有财，时节因缘成熟他发财；命里有地位，因缘成熟他也得到高官，可见得都是命里有的。这个地方所讲的希求，是你命里没有你求到，才叫有求必应，命里有的不算。

没有，要求得是很难，这是佛菩萨威神加持，加持是增上缘，主要还是自己依照佛的教诲认真努力修学，现前修，现前就得感应。这里面因果关系搞清楚，你就不会怀疑，也不会怪菩萨为什么保佑他、不保佑我，这是因为他照做，我没有照做。



文殊菩萨 清 丁观鹏

头戴金佛宝石饰冠，袒裸上身，一面八臂，坐于莲花座上，右脚踏从池中生出的莲花，莲花池中有四神女。

下方有法轮、象、马、宝珠、玉女、藏臣、兵臣是为七政宝。



如意轮观世音 清 丁观鹏

黑卷发高髻，戴金佛宝石冠，袒裸上身，着淡绿紧身裤，赤足，满身金饰宝器，坐于莲花座上，神态如意安详。

下方有四名坐着的女供养人，两两相对，各执珊瑚、珍珠、海螺、金勺之宝物。

fù yuàn dì zàng pú sà jù dà cí bēi yǒng
复愿地藏菩萨。具大慈悲。永
yōng hù wǒ shì rén yú shuì mèng zhōng jí dé pú sà
拥护我。是人于睡梦中。即得菩萨
mó dǐng shòu jì
摩顶授记。

求地藏菩萨大慈大悲永远保佑，菩萨答应你，就会在梦中托梦给你，梦到菩萨摩顶授记。

科注：「归供合法」，皈依供养如法，「求愿如心，故感大士梦中授记」，菩萨给你做增上缘。皈依供养不如法，什么样的希求都得不到感应；如理如法的希求，一定能成就。

为众生，不为自己，愿容易成就。为众生而不为自己，愿无法成就，那是众生业障太重，不是菩萨不帮助。

众生不听教诲，他一定要受果报，从果报当中省悟过来，那时候佛菩萨就来教他。由此可知，佛菩萨现不现身、说不说法、教不教化众生，都是一片慈悲。

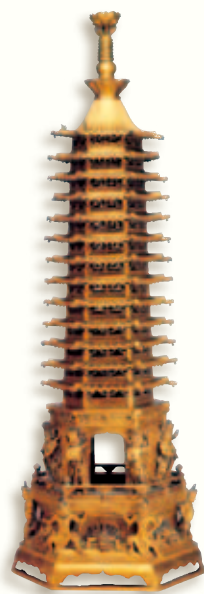
他不现身、不说法、不教化众生，缘不成熟；缘是在众生这边，不在佛菩萨那边。

自己一定要存善心、行善事、发善愿，才能感得佛菩萨现身说法。心行不善，佛菩萨决定不会来。

实在讲，佛菩萨所说一切经法，无非是说明宇宙人生的真相、因果转变相续这些理事。

事实真相，转变的道理、转变的事实，都在我们眼前，我们六根天天接触这些境界是迷而不觉，没看出来、没听懂，诸佛菩萨怜悯我们，就在眼前的事相帮我们点醒。

我们果然明白，就像大经上所说，诸佛如来为一切众生讲经说法，「尘说刹说，无间断说」，这都是事实。



佛塔 明



fù cì guān shì yīn pú sà ruò wèi lái shì shàn nán zǐ shàn nǚ rén yú dà shèng
复次观世音菩萨。若未来世。善男子善女人。于大乘
 jīng diǎn shēn shēng zhēn zhòng fā bù sī yì xīn yù dú yù sòng zòng yù míng shī jiāo shì lìng
经典深生珍重。发不思维心欲读欲诵。纵遇明师。教视令
 shú xuán dé xuán wàng dòng jīng nián yuè bù néng dú sòng shì shàn nán zǐ děng yǒu sù yè
熟。旋得旋忘。动经年月。不能读诵。是善男子等有宿业
 zhàng wèi dé xiāo chú gù yú dà shèng jīng diǎn wú dú sòng xìng
障未得消除故。于大乘经典无读诵性。

没有智慧而想修学大乘，不但不能开悟，连经文都记不住。中年以上的人，学佛都有这个困难。

「纵遇明师」，明师是过来人，有修有证。善知识可遇不可求，能遇到是宿世的善根、福德、因缘。

遇到明师，不肯接受教诲，纵然接受也是阳奉阴违，不会成就。学佛第一个条件就是遇到好老师，这是一生修学成败关键之所在。

「教视令熟」，视就是观。观察是初步，从观察提升到观照，只要用个观、用个照，不用心意识；用心意识，观照就没有了。实在讲，观照还是没有离开心意识，真正讲离开心意识，初学的人做不到。



贝叶经

贝叶经是流传于中国西双版纳傣族以及东南亚、南亚诸国常见的佛经装订模式。

过程是取用一种名为贝叶树的棕榈树叶，煮过再晒干风化，并刻上文字又用颜料使字明显，再组作书页，页边并涂以金漆，配有具保护性的硬底封面。

对初学人来说，观察、观照，依教奉行。把佛讲的理论、方法、境界，与我们的生活做对比，在这里观察事实真相跟佛讲的相应不相应。先观察因果，观察行善是否得善果，作恶是否得恶报。

先从最明显的地方去观察，然后再观察入微，渐渐契入到微细，就生智慧。禅宗从观照入门，功夫渐渐深了，照住，照住就是得定，再往上提升就是照见。

《心经》说观世音菩萨的功夫，「照见五蕴皆空」。知道眼前现实的状况确实是梦幻泡影，正如《般若经》所说「一切法无所有，不可得」，那是照见。

这个境界超越十法界，十法界里还有能所，照见五蕴皆空是能所都没有了，那就是一真法界现前。



救苦观世音 清 丁观鹏



罗汉像 弘一大师

摘自《晚晴集》

放开怀抱，看破世间，宛如一场戏剧，何有真实？

——莲池大师

「旋得旋忘，动经年月不能读诵」。老师教导我们，我们边听边忘，还是随顺自己的烦恼习气，在经教里面不能开悟。必须肯定自己业障深重，才会发心消除业障，业障不消就六道轮回。

一轮回，这一生所学忘得干干净净，来生又得从头学起，来生有没有机会遇到明师很难讲，不是生生世世都能遇到，可能隔几十生、几百生才有机缘再遇到。

这就是退转，退的时间太长了。然后才知道机缘希有难逢，遇到之后要牢牢的抓住，不能放松，怎样辛苦也要熬过，也要在这一生当中成就。

旋得旋忘，不能读诵，这一类的人很多，「是善男子等有宿业障」。消除业障的方法是「皈依供养」，依教修行，而最有效果、最快速的方法是一心念佛。

身心世界、世法、佛法皆放下，一心念佛，劝人念佛，消业障最快，能得念佛三昧，念佛三昧就是禅定，你能得理一心不乱，在教下讲大开圆解，一生中可以做到，业障极重的人也能做到。

得念佛三昧，智慧开了，你能不能弘法利生？不一定，要看法缘，有缘多住几年，无缘立刻就往生。

成就的人能自在往生，但示现不一定相同，有人示现生病、示现很苦，这是让大众看到生起警觉心；示现没有病苦，很自在，大众看到生羡慕心。菩萨做种种示现，都没有一定。

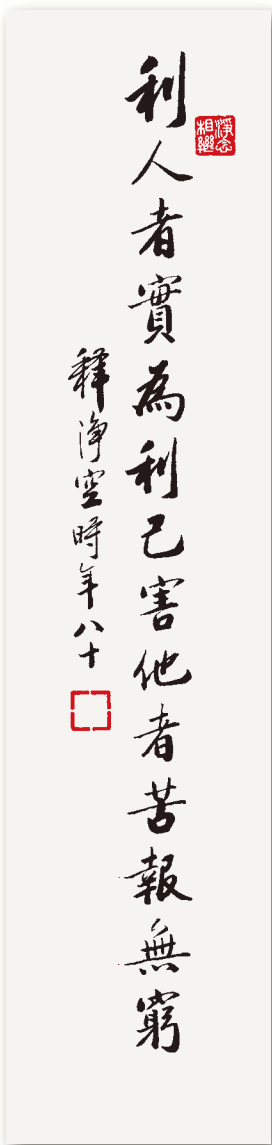


金刚萨埵 元

又称金刚手菩萨。是佛教的大菩萨，通常身现一手持铃，一手持金刚杵之相。象征「坚固不坏之菩提心」。

金刚萨埵具大神通，可以号令诸天神将、夜叉以降伏妖魔，甚至能以珍宝护持修行者。

其护法神有象征知识、财富的毗沙门天与象鼻天等大神。龙王、阿修罗王等，也都护持金刚萨埵。



净空法师墨宝 书法

示现也不是自己的意思，看众生的缘，所谓随类化身、随机说法，但有个原则，无论哪种示现决定是利益众生，有人看到、听到会省悟过来。

所以，消业障重要！通常我们最常用的消业障方法是读经、念佛，读得相应消业障，念得相应消业障；日常生活中，起心动念利益社会、众生，这消业障。

决定不要有一念利益自己，利益自己是造业，是增长业障。许多同修业障消不了，纵然做善事帮助别人，他有自己，业障消不了，他要受果报。

我们今天很幸运明白这个道理，决定没有自己，一切都是为众生、为社会，为佛法好形象，为佛法久住世间，我们能常存此心，常修此行，业障消除得快速。

rú shì zhī rén wén dì zàng pú sà míng jiàn
 如是之人。闻地藏菩萨名。见
 dì zàng pú sà xiàng jù yǐ běn xīn gōng jìng chén bái 。
 地藏菩萨像。具以本心恭敬陈白。
 gèng yǐ xiāng huā yī fú yǐn shí yí qiè wán jù gòng yǎng pú
 更以香华衣服饮食一切玩具供养菩
 sà yǐ jìng shuǐ yì zhān jīng yī rì yí yè ān
 萨。以净水一盏。经一日一夜。安
 pú sà qián rán hòu hé zhǎng qǐng fú huí shǒu xiàng
 菩萨前。然后合掌请服。回首向
 nán lín rù kǒu shí zhì xīn zhèng zhòng fú shuǐ
 南。临入口时。至心郑重。服水
 jì bì shèn wú xīn jū ròu xié yīn wàng yǔ jí zhū shā
 既毕。慎五辛酒肉邪淫妄语及诸杀
 hài yī qī rì huò sān qī rì 。
 害。一七日或三七日。

这一段是教我们开智慧的方法。希求开智慧的这个人，「闻地藏菩萨名，见地藏菩萨像」，此地「闻、见」是菩萨的闻思修三慧，这才能与菩萨相应。

最初的缘是听到地藏菩萨的名号，你一定要了解名号表法的意思，地是心地，藏是我们真心本性本有的般若智慧、德能。见到地藏菩萨像，就要想到地藏菩萨的行谊，他示现在我们人间所作所为，他的所作所为就是实践这部经里面所讲的一切话。



地藏十王图 绢本着色

高丽时代 日本静嘉堂藏



所以我们闻名见像，知道自性本具的智慧德能，必须如地藏菩萨的行谊，才能把我们心地宝藏开发出来，我们就有智慧，业障就消除。

不效法地藏菩萨，业障就无法消除。在菩萨形像前，「具以本心」，本心是真心，诚心诚意求忏悔。

对佛菩萨、一切善人善神，要用真诚心才能感动他们。我们表示自己的敬意要修供养法，「更以香华衣服饮食一切玩具供养菩萨」。

科注：「假物将意，借事显心，香取清远潜通，华表圆满悦怿，衣服见寂忍不舍，饮食显慧命常存，玩具彰游戏神通，故借斯仪，表我诚敬。」香表清香远闻，花表欢喜，衣表忍辱。借此仪式表自己的诚敬。

「以净水一盏」，供佛菩萨像前，「经一日一夜，然后合掌请服」，把水喝下去，「回首向南」，



菩萨 北魏 甘肃敦煌石窟

地藏菩萨坐在南方，「临入口时，至心郑重」。

科注：「用净水者，借缘发慧。」供一杯净水，心要像水一样清净平等，清净平等心就发慧。供水供凉开水，可以喝，表示我接受，认真学习之意。水有洗净污染的功能，贪瞋痴是污染。

《无量寿经》教我们「洗心易行」，用清净平等的水来洗涤我们的心，改变我们错误的行为。

「以清治浊，以正治邪，众邪断绝，知水为真。」要懂得表法，不是说天天喝供水就开智慧。天天喝供水，把不平的心洗成平等心，把污染的心洗成清净心，才能开智慧。



金刚宝座塔 北京 真觉寺

真觉寺又称五塔寺，位于北京市海淀区白石桥东侧的高粱河（长河）北岸。

以其金刚宝座塔闻名，是中国最早的金刚宝座塔。目前真觉寺辟为北京石刻艺术博物馆。



每天喝供水，还是贪瞋痴慢、自私自利，智慧怎能开？业障怎能消？懂得表法的义趣，不喝供水也行。喝供水，这在事相上表示出你的诚敬。

「服水既毕，慎五辛酒肉邪淫妄语及诸杀害，一七日或三七日。」修此法，不但要修十善业，还要断五辛（葱、蒜、韭菜、小蒜、洋葱），这五样东西不能吃。

说一七、三七是克期求证，期望在这个日程内得到感应。业障很重的话，三七日不行，一般三个月会见到效果，六个月效果就很明显。

年岁大的人也能恢复记忆力，读过一遍的东西，一个星期之内还能记住，可以达到这样的功效。如果你深信不疑，真诚恭敬心去修，一定有感应。

普宁寺 河北 承德

位于河北省承德市避暑山庄武烈河畔，因寺内有一尊金漆木雕大佛，故亦称大佛寺。普宁寺建成于乾隆二十四年（1759年）。是避暑山庄外八庙中最为完整、壮观的寺庙建筑群。

是善男子善女人。于睡梦中。

具见地藏菩萨现无边身。于是人

处。授灌顶水。其人梦觉。即获聪

明。应是经典。一历耳根。即当永

记。更不忘失一句一偈。

蒙地藏菩萨神力加持，你开智慧了。有人求而不得感应，都是精诚不足；精是专一，诚是诚敬。

有人读了本经，不能圆解，心量窄小，只是在佛菩萨面前诚心诚意祈求，处事待人接物不诚实，求不到。

在佛菩萨形像前露一点诚心，离开佛菩萨形像，与大众接触时，恶念又起来，烦恼习气起现行，求不到！

复次观世音菩萨。若未来世有

诸人等。衣食不足。求者乖愿。或

多病疾。或多凶衰。家宅不安。眷

属分散。或诸横事多来忤身。睡梦

之间多有惊怖。



菩萨立像幡

绢本着色 甘肃 敦煌石窟



真身观世音 清 丁观鹏

戴金佛饰冠，冠上有蓝色披巾，黑发披肩，袒裸上身，赤足立于从海面升起的莲花座上。

有三重金项卷，满身璎珞宝器，背光灿烂。左右站立侍女各一。

先将一切不如意事略举几个例子。

「衣食不足，求者乖愿」，现今世间灾难频繁，这是众生无始劫来积习恶业所感召。

衣食不足是世间最痛苦的事。我们发心救灾，这是治标不治本；佛在此地的教训是治本，根本的救济。

「家宅不安，眷属分散」，逃难到他方；「横事」是意外的灾害。

科注：「此由宿世之悭贪，致有今生之祸患。」我们过去生曾修五戒十善，由此因缘，引导我们到人道来投生，得人身，这是引业；虽得人身，每个人富贵贫贱不相同、祸福不一样，这是满业。

宿世造作善业，今生得福报，衣食丰足，所求如愿；宿世造作恶业，衣食不足，愿求不遂，遭遇艰难困苦。

rú shì rén děng wén dì zàng míng jiàn dì zàng
 如是人等。闻地藏名。见地藏
 xíng zhì xīn gōng jìng niàn mǎn wàn biān shì zhū bù
 形。至心恭敬。念满万遍。是诸不
 rú yì shì jiàn jiàn xiāo miè jí dé ān lè yī
 如意事。渐渐消灭。即得安乐。衣
 shí féng yì nǎi zhì yú shuì mèng zhōng xī jiē ān lè
 食丰溢。乃至至于睡梦中悉皆安乐。

这是讲转恶报以及所求满愿的修学法。

「如是人等」，遭遇灾难的人。

「闻地藏名，见地藏形」，地藏表孝敬，闻名见像生起孝亲尊师的心，改心理就转业报。

修学最重要的是「至心恭敬」。科注：「至心恭敬，彻到源底。」源底是真心、自性。

虚空法界依正庄严唯心所现，心是虚空法界一切万法的根源，至心恭敬就达到这个根源。

至心是真诚到极处，至心能感，消除一切灾难是所应。我们能感，佛菩萨就有应，佛菩萨有什么能力来应？还是称性的感应。



胁侍菩萨 北周

甘肃 麦积山石窟

麦积山高142米，因形似麦垛而得名。

麦积山石窟始建于十六国的后秦，隋、唐、五代、宋、元、明、清不断被开凿或重修。

历史上遭多次地震、火灾破坏，至今尚能保存各代洞窟一百九十四个，素有「东方雕塑陈列馆」美誉。



普乐寺 河北 承德

位于河北省承德市避暑山庄东北，武烈河东岸的平岗上，坐东面西。

始建于清乾隆三十一年（1766年）。普乐寺东西长195米，南北宽93米，占地2.4公顷。建筑为汉藏结合，前一部分承袭迦蓝七堂，后半部则融入藏式风格。

「闻名不惑于名，见相不着于相，冥契真实中基，方曰至心。」世间一般人遇到灾难，纵然读到本经，闻地藏菩萨名，见地藏菩萨像，苦苦的哀求佛菩萨保佑，未必真的有效果，原因在于他没有做到至心。

闻名惑于名，见相着于相，把感应的通道阻塞，苦难的境界依旧转不过来。

有相当的修养，智慧开了，唯有真实智慧才能够「闻名不惑于名」，不但佛菩萨的名号你不迷惑，世间所有一切名相你都不会迷惑。

不迷一名，一切名皆不迷；不着一相，一切相皆不着。

「念满万遍」，多次薰修，希望你能悟入这个境界。给你讲一遍、二遍，没用处，你依然迷惑。所以经要常读常讲，讲比读的效果更殊胜，教学相长。

利他就是自利，你热心帮助别人就是帮助自己，自己的灾难消除；不能尽心尽力帮助苦难的人，自己的灾难就转不过来。

「是诸不如意事渐渐消灭」，灾难消除的快慢是依自己用心的程度、薰修时间的长短而定。自己能勇猛精进的修学，在短时间内就能消除灾难。

「衣食丰溢」，衣食丰足，不但自己足用，还有多余的帮助别人。

「乃至于睡梦中悉皆安乐」，恶梦没有了，身心安稳，转祸为福。

佛在经上这样告诉我们，是不是真正能满愿？有没有效果？这个问题端在自己的存心。原理是在「境随心转」，如果我们做到心转境界，哪有不如愿的事情？



铜鎏金掐丝珐琅八宝供器 清 乾隆



普陀落伽山观世音

清 丁观鹏

fù cǐ guān shì yīn pú sà ruò wèi lái shì 。
复次观世音菩萨。若未来世。

yǒu shàn nán zǐ shàn nǚ rén huò yīn zhì shēng huò yīn
有善男子善女人。或因治生。或因
gōng sī huò yīn shēng sǐ huò yīn jí shì rù shān
公私。或因生死。或因急事。入山
lín zhōng guò dù hé hǎi nǎi jí dà shuǐ huò jīng
林中。过渡河海。乃及大水。或经
xiǎn dào shì rén xiān dāng niàn dì zàng pú sà míng wàn
险道。是人先当念地藏菩萨名万
biān suǒ guò tǔ dì guǐ shén wèi hù xíng zhù zuò
遍。所过土地。鬼神卫护。行住坐
wò yǒng bǎo ān lè nǎi zhì féng yú hǔ láng shī
卧。永保安乐。乃至逢于虎狼师
zǐ yī qiè dú hài bù néng sǔn zhǐ
子。一切毒害。不能损之。

这段经文是讲旅游平安的修学方法。

「或因治生」，外出谋生，「或因公私」，出差或探亲访友，「或因生死」，死是奔丧，生是家里生小孩回去探望，「或因急事」，临时有急事，这是说明外出的原因，现在还包括观光旅游。

「入山林中」，经过山林。

「过渡河海乃及大水」，渡江河大海，大水是湖泊一类。

「或经险道」，猛兽毒蛇出现、强盗抢劫的地区。旅游平安，世尊教我们修学的方法，「是人先当念地藏菩萨名万遍」，善男子善女人要至心称念，诚心诚意念地藏菩萨名号万遍。

科注：「此显称名之益。是人，通指九界。以初地菩萨，尚不免虎狼之难。」不单指人道，九法界包括菩萨在其中。

你为什么会遇到灾难？「一饮一啄，莫非前定」，如果我们过去跟虎狼狮子没有结怨，它看到我们理都不理，不会伤害我们，过去跟它结怨，它就会来伤害。初地菩萨遇到冤家，冤家也不会饶过他。

《高僧传》里的安世高，到中国来还两次命债，所谓欠命还命、欠钱还钱，因果通三世。



玉泉寺毗卢殿

门楹上书「箭透新罗大展拈花之案；灯传临济宏开选佛之场」。

从此联可以看出，玉泉寺除曾为天台宗和禅宗北宗道场外，也是南禅临济宗的重要道场。



自己修得再好，做再多的好事，被人冤枉陷害没关系，知道有业因果报。遇到恶劣的果报现前要安然承受，不怨天不尤人，这个灾难过去之后，福报就现前。如果在这个时候怀疑：我一生做好事还要遇这种果报？心里有怨恨，灾难不会消除，而且会堕落三途。

决定相信佛菩萨的教诲，依教奉行，认真的反省检点，一切是自己的不是，别人没有不是处，过失都在自己，这样忏悔，改过自新，菩提道才一帆风顺，才减少障碍，纵然不幸身命失掉，遭人陷害或杀害，也是转祸为福，再受身比现前环境好很多倍！即使不能往生西方极乐世界，也必生天道享天福。

能念地藏菩萨名号万遍，加修地藏菩萨法门（就是加强孝亲尊师、断恶修善，加强对一切众生怜悯慈悲救助），在旅途中就能得到天地鬼神的保佑，所在之处能得安稳，即使遇到灾难也不会受到损害。依照经典教训方法修学，利益无量无边，哪能说尽？这里总共举八个例子。下面佛做总结，总说利益无尽。

fó gào guān shì yīn pú sà 。 shì dì zàng pú sà
 佛告观世音菩萨。是地藏菩萨
 yú yān fú tí yǒu dà yīn yuán 。 ruò shuō yú zhū zhòng shēng
 于阎浮提有大因缘。若说于诸众生
 jiàn wén lì yì déng shì 。 bǎi qiān jié zhōng shuō bù néng
 见闻利益等事。百千劫中说不能
 jìn 。
 尽。

「于阎浮提有大因缘」，这句话是世尊特别为我们强调，地藏菩萨、观世音菩萨对尽虚空遍法界一切众生都有大行愿，不仅是我们这个地方。

「见闻利益」，见地藏菩萨像，闻地藏菩萨名，利益太多，一百劫、一千劫都说不尽。

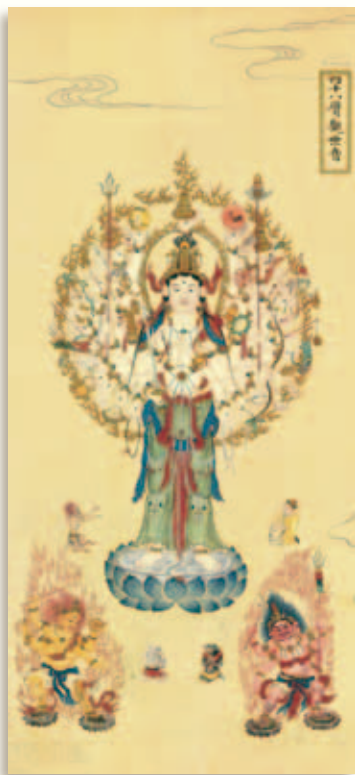
《地藏十轮经》云：「归敬地藏者，所求皆满足。具足施功德，悲愍诸众生。假使百劫中赞说其功德，犹尚不能尽，故皆当供养。」

归敬地藏的人一定要效法地藏行，若不能尽心尽力效法地藏菩萨，不是真正归敬。天天礼拜地藏菩萨，见到众生苦难还视若无睹、置之不理，那就错了。



孤绝海岸观世音

清 丁观鹏



四十八臂观世音

清 丁观鹏

自己没有能力帮助别人，也要读经、执持名号，以此功德至心回向。如果有能力，一定要尽到你的力量，你有十分的力量只尽到九分，并不圆满，怎样把它做到圆满，才是真正修学地藏法门，真正归敬地藏菩萨。

是故观世音。汝以神力流布是
经。令娑婆世界众生。百千万劫永
受安乐。

「流布」就是演说。流通这部经典，自己一定要修学，一定要做到。如果自己做不到，流通也有功德，但是转祸为福比较困难，没那么快速；自己依教奉行，转境界快速。

印经、录制讲演的DVD，都是流布是经。佛嘱咐观世音菩萨流通，我们听了之后更应当努力。

末法时期能挽救劫运，度一切众生，令一切众生不至于堕落恶道，要靠这部经典。

「百千万劫永受安乐」是流布这部经的效果。

ěr shí shì zūn ér shuō jī yán
尔时世尊而说偈言。

重颂目的有二：一是佛讲经时，听众有先来后到，后来的前面没听到，如果是重要的开示，佛一定把前面所说的意思简单扼要再说一遍，照顾后来的人；二是偈颂便于记忆，唯恐听众记不住，用偈颂的方式再略说一遍。

对于佛的教诲，我们常读诵就是要把它记住，在日常生活中起心动念就会想到佛的教训，我这个念头、这句话、这桩事情，该不该做？一切都以经教为标准，这叫依教奉行。

wú guān dì zàng wēi shén lì héng hé shā jié shuō nán jìn jiàn wén zhān lǐ yī niàn
吾观地藏威神力。恒河沙劫说难尽。见闻瞻礼一念
jiān lì yì rén tiān wú liàng shì
间。利益人天无量事。

赞叹地藏菩萨威神功德不可思议。

「吾」是世尊自称。佛看到地藏菩萨的威德神通，帮助虚空法界一切苦难众生。

兴国禅寺 山东 济南

又称兴国寺，位于山东省济南市正南的千佛山上，隋开皇年间，朝廷依山势凿佛像多尊，并建「千佛寺」。

唐贞观年间修葺，并改名为「兴国禅寺」。宋代，兴国禅寺扩建。元末明初时，因战乱寺院全毁。明成化四年（1468年）苏贤捐资重建。清朝嘉庆至咸丰年间又加以修葺，即现存寺庙的格局和规模。



鸠摩罗什像

陕西 户县 草堂寺

鸠摩罗什在南北朝时来到中土从事译经，是中国佛教历史上的一大译经家。

他所译的《大品经》、《妙法莲华经》等，简洁晓畅，广为流传。

地藏菩萨威神力确实展现在我们面前，我们自己没看到；我们不解、不信、不能奉行，空过了。菩萨的威神力是什么？就是地藏三经所说的道理和方法。一切众生能读诵、忆念、依教奉行，没有不得利益的，功德利益「恒河沙劫说难尽」。

「见闻瞻礼一念间，利益人天无量事」，这是举一个例子。

见到地藏菩萨像，听到地藏菩萨名号，哪怕只在一念之间，就在阿赖耶识落下金刚种子，可是这个利益现在不能兑现，来生后世遇到缘，能信、能解、能行，利益就兑现。

《法华经》说，久远劫前有一位樵夫上山砍柴，遇到老虎，他爬到树上叫了一声「南无佛」，释迦佛出世时，这个人得人身、遇佛法，想跟释迦佛出家。

出家要有善根，佛说：无量劫前他念一声「南无佛」，就这一句南无佛，这一生可以在我这里出家。后来他证阿罗汉果。

这就是「利益人天无量事」。世间人虽然现在还遭受灾难，佛菩萨慈悲让他见到佛像、听到佛名，给他种善根，往后必定得度。

若男若女若龙神。报尽应当堕
恶道。至心皈依大士身。寿命转增
除罪障。

「若男若女若龙神」，通指六道一切众生。

「报尽应当堕恶道」，这一生寿命尽了，由于造作恶业，他要堕恶道。

「至心皈依大士身」，断一切恶是归，修一切善是依；皈依是回头，依教修行。念头转过来，境界就转，寿命延长，罪业消除，转祸为福。



手执金刚统领眷属龙王

清 丁观鹏



shǎo shī fù mǔ ēn ài zhě wèi zhī hún shén zài hé qù xiōng dì zī mèi jī zhū
 少失父母恩爱者。未知魂神在何趣。兄弟姊妹及诸
 qīn shēng cháng yǐ lái jiē bù shí huò sù huò huà dà shī shēn bēi liàn zhān lǐ bú zàn
 亲。生长以来皆不识。或塑或画大士身。悲恋瞻礼不暂
 shě sān qī rì zhōng niàn qí míng pú sà dāng xiàn wú biān tǐ shì qí juān shǔ suǒ shēng
 舍。三七日中念其名。菩萨当现无边体。示其眷属所生
 jiè zòng duò è qū xún chū lí ruò néng bú tuì shì chū xīn jí huò mó dīng shǒu shèng
 界。纵堕恶趣寻出离。若能不退是初心。即获摩顶受圣
 jì 。
 记。

家亲眷属在自己很小的时候就过世，长大后常常想念，不知道他们的容貌。

「或塑或画大士身」，塑造或是彩画地藏菩萨形像。

「悲恋瞻礼不暂舍」，供养菩萨形像，每天礼拜瞻仰相续不断。

「三七日中念其名，菩萨当现无边体」，二十一天，真诚之感，佛菩萨就有应。

寒山寺 江苏 苏州

相传始建于六朝时期的梁武帝天监年间（502年-509年），初名「妙利普明塔院」，唐贞观年间，传说当时的名僧寒山和拾得从天台山来此作住持，遂改名寒山寺。

寒山寺因唐朝诗人张继的《枫桥夜泊》而闻名中外。

宋朝太平兴国初年，节度使孙承佑建七层浮屠。嘉佑中改「普明禅院」。绍兴四年僧法迁重建。明朝洪武、永乐、嘉靖、万历各帝都重修寒山寺。嘉靖年间，僧本寂铸大铜钟和钟楼。

「示其眷属所生界」，菩萨现身告诉你，你所忆念的家亲眷属现在在哪一法界的哪一界，「纵堕恶趣寻出离」，为亲人修福、依教修行，亲人能脱离恶道。

「若能不退是初心，即获摩顶受圣记」，真诚恭敬到极处，这个心可贵，感动诸佛菩萨；这种心永远保持下去，这一生就能成佛。

授记就是预言，告诉你在什么时候能证果，得到什么样的成就。

yù xiū wú shàng pú tí zhě nǎi zhì chū lí sān
欲修无上菩提者。乃至出离三
 jiè kǔ shì rén jì fā dà bēi xīn xiān dāng zhān lǐ
界苦。是人既发大悲心。先当瞻礼
 dà shī xiàng yí qiè zhū yuàn sù chéng jiù yǒng wú yè
大士像。一切诸愿速成就。永无业
 zhàng néng zhē zhǐ
障能遮止。

「欲修无上菩提者」，这是菩萨发心，无上菩提是无上正等正觉；欲修无上菩提是超越六道十法界，希求究竟圆满的佛果。



地藏菩萨图

绢本着色 高丽时代
 韩国湖岩美术馆藏



「出离三界苦」，真正觉悟的人一定常想着永脱六道轮回。既然发了大心，要怎样满愿？

「先当瞻礼大士像」，先要成就自己，瞻礼最要紧是依教修行。

「一切诸愿速成就，永无业障能遮止」，自己成就之后，教化一切众生。诸佛如来示现在世间，往往也示现有业障，这是教化众生的方法，让凡夫深深警觉因果可畏。

孔子在陈绝粮，释迦佛有三个月马麦之报，遇到饥荒托钵没人供养，这显示因果，即使成佛成圣没有办法转变因果。

百丈大师说：「大修行人，不昧因果。」不是没有因果，不昧是对因果清楚明白，知道自己过去造恶因，现在得这个果报，所以受报甘心情愿。

世间人遭遇一切苦难，怨天尤人，受报时再造罪业，因果循环永无休止。

遇到别人破坏、伤害我们，过去生中我们伤害过他，今天他来伤害我，这是报应，我欢欢喜喜接受，没有一点怨恨，这个结就解开，下一次再见面就没事，这才是解决问题的办法。

用报复的心来解决问题是解决不了的，你杀他，你灭他一族，来生是他灭你一族。所有一切不善的果报甘心承受才能化解怨结，我们在菩提道上才没有障碍。

「瞻礼大士像」，最重要就是孝敬，孝敬要扩展到对一切恶人、冤家皆用孝敬之心。普贤菩萨教我们「礼敬诸佛」，敬就是孝敬，没有分别、等差，这是真正在修行，真正在转业；业转了，果报就转。



南无秘密互普贤

清 丁观鹏



yǒu rén fā xīn niàn jīng diǎn 。 yù dù qún mí chāo bī àn 。 suī lì shì yuàn bù sī
 有人发心念经典。欲度群迷超彼岸。虽立是愿不思
 yì 。 xuán dú xuán wàng duō fèi shī 。 sī rén yǒu yè zhàng huò gù 。 yú dà shèng jīng bù néng
 议。旋读旋忘多废失。斯人有业障惑故。于大乘经不能
 jì 。
 记。

我们遇到佛法，发心研教学经，帮助一切众生开悟、离苦，这是大菩提心；真正发此大愿心，一定得诸佛护念。

虽得诸佛护念，我们智慧依旧不开，读经一面读一面忘，纵然多闻也不能开悟，是自己有业障。

佛菩萨把消除业障的道理和方法告诉我们，我们明白道理要照做，业障才能消除。

消业障最根本、最有效果的方法就是「孝」，能孝顺父母，孝顺一切众生，尊敬父母，尊敬一切众生，什么业障都能消除。

灵隐寺 杭州

又名云林禅寺，位于杭州西湖西北面，在飞来峰与北高峰之间灵隐山麓中。

创建于东晋咸和元年（326年），印度僧人慧理来到中国传教，后因此处景色奇幽，以为是「仙灵所隐」，就在当地建立寺院，取名为「灵隐」。

著名僧侣永明延寿、大慧宗杲等人，都曾担任此寺的住持。传说中的济颠和尚也在此寺出家。

gòng yǎng dì zàng yǐ xiāng huā yī fú yǐn shí zhù
 供养地藏以香华。衣服饮食诸

wán jù
 玩具。

供养要从孝敬心里面生起来，没有礼敬的供养那是谄媚巴结。供具都是表法的。

世间确实障缘很多，妖魔鬼怪魔障有有形、有无形，无形的是鬼神，有形的就是一切人事物。

怎么会产生魔障？都是自己往昔无量劫来造作的恶业，恶业会造成障碍，善业是爱缘，也会造成障碍。

儿孙放不下，那是爱缘；冤家对头，怨恨放不下、报复念头放不下，都变成障碍。

这是往昔今生所造之业，我们自己要懂得，要觉悟。怎样才是真正觉悟？知道「凡所有相，皆是虚妄」，我、人、众生、寿者都是假的，都不可得。



大力金刚 清 丁观鹏

位于胎藏界曼荼罗金刚手院第一行金刚萨埵前之使者也。

为忿怒形，金色。左手执独股杵。踏莲花。又为香象菩萨之金刚名。



罗汉像 弘一大师

摘自《晚晴集》

勿贪世间文字诗词而碍正法！勿逐慳、贪、嫉妒、我慢，鄙覆习气，而自毁伤！

——藕益大师

如果你有般若智慧，知道万法皆空、因果不空，知道一切有为法是梦幻泡影，你心清净，于一切法不取不舍，魔对你不起作用，无法障碍你；这就是你能转境界，不被境界转，这才是真的永离魔恼。

可见得永离魔恼不是到处躲避，躲避不了的。永离魔恼，就是看破事实真相，全是假的，一场空、一场梦。

无形的这些魔外，边都沾不上，为什么？有「我」，你就会受害，无我，谁受害？无我就没有受害。

连佛法都不可以执着，何况世间法？世出世间法都不放在心上，我用它，我不执着它，也不分别它，让心永远清净，这样布施供养是真正得福，无量无边的福，这个福称性；如果还有分别执着，变成三界有漏福报。

yǐ jìng shuǐ ān dà shì qián yī rì yí yè qiú
以净水安大士前。一日一夜求
fú zhī
服之。

净水是菩萨威神加持，你供上一日一夜，认真如法的修学，才能得感应。

fā yīn zhòng xīn shèn wǔ xīn jiǔ ròu xié yīn jí
发殷重心慎五辛。酒肉邪淫及
wàng yǔ sān qī rì nèi wù shā hài zhì xīn sī niàn
妄语。三七日内勿杀害。至心思念
dà shì míng
大士名。

此法要修二十一天。

「五辛」，熟食助长荷尔蒙会引起性冲动，生吃容易发脾气。

「酒肉」是荤腥，修学此法要素食。不能邪淫、妄语、杀生，一定要断十恶、修十善，三七日中持戒念地藏菩萨名号。

「至心思念」，念名思德，想到地藏菩萨的行谊、慈悲、教诲，依教奉行，这就念得相应。如果只念菩萨名号，依旧打妄想造罪业，没用处。



菩萨 唐

我痴我放
歸依佛陀
教誨

净空法师墨宝 书法



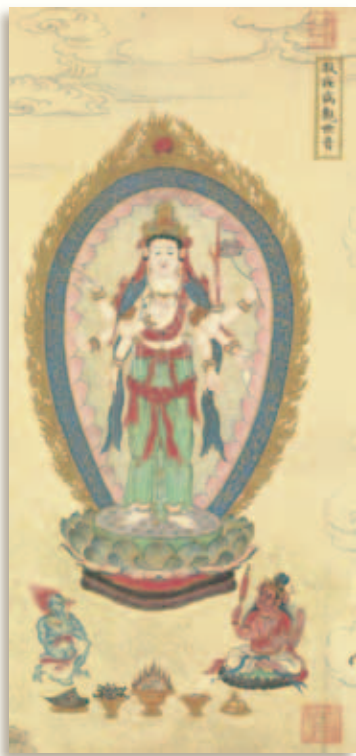
jí yú mèng zhōng jiàn wú biān 。 jué lái biàn dé lì
 即于梦中见无边。觉来便得利
 gēn ěr 。 yīng shì jīng jiào lì ěr wén 。 qiān wàn shēng zhōng
 根耳。应是经教历耳闻。千万生中
 yǒng bù wàng 。 yǐ shì dà shì bù sī yì 。 néng shǐ sī
 永不忘。以是大士不忘记。能使斯
 rén huò cǐ huì 。
 人获此慧。

「无边」，地藏菩萨的化身无量无边。在梦中见到地藏菩萨的化身，给你摩顶授记。醒后变聪明，根性利了。

以后再读经听经，千万生中永不忘，句句都能记忆受持而不忘失。这是地藏菩萨不可思议的威神加持，也是自己至心所感，真诚到极处，性德流露，才有这样的效果。

pín qióng zhòng shēng jí jí bìng 。 jiā zhái xiōng shuāi juǎn
 贫穷众生及疾病。家宅凶衰眷
 shǔ lí 。 shuì mèng zhī zhōng xī bù ān 。 qiú zhě guāi wéi
 属离。睡梦之中悉不安。求者乖违
 wú chēng suī 。
 无称遂。

这是讲转灾难。经上所说正是我们现前所遭遇，我们读后感触非常深。



救疾病观世音 清 丁观鹏

贫穷苦难的众生，他们的疾病不仅是身病，还有情绪不安、智慧不开的心病。身病需要药物医治和调养，心病需要佛法帮助他们破迷开悟。

佛说「一切法从心想生」，心善想善，境界就善；心迷惑、想邪恶，环境就恶劣。从心地改！把过去恶的念头舍干净，养成纯善的心，纯粹利益一切众生的心，我们眼前的境界就会好转，而且转的速度很快，所求皆能满愿。

zhì xīn zhān lǐ dì zàng xiàng yī qiè è shì jiē xiāo miè zhì yú mèng zhōng jìn dé
至心瞻礼地藏像。一切恶事皆消灭。至于梦中尽得
 ān yī shí fēng rào shén guǐ hù
安。衣食丰饶神鬼护。

关键在至心，瞻礼地藏像是修孝敬，真心效法地藏菩萨的大孝大敬。

「一切恶事皆消灭」，心转境界，不会再被境界所转。睡梦安稳，衣食丰饶神鬼护，所求皆能满愿。

大昭寺 西藏 拉萨

大昭寺始建于七世纪吐蕃王朝的鼎盛时期，建造的目的据传说是为了供奉一尊明久多吉佛像，即释迦牟尼八岁等身像。

该佛像据传是当时的吐蕃王松赞干布迎娶的尼泊尔尺尊公主从家乡带去的。现在大昭寺内供奉的是文成公主带去的释迦牟尼十二岁等身像。



yù rù shān lín jí dù hǎi dú è qín shòu jí è rén è shén è guǐ bìng è
 欲入山林及渡海。毒恶禽兽及恶人。恶神恶鬼并恶
 fēng yī qiè zhǔ nán zhǔ kǔ nǎo dàn dāng zhān lǐ jí gòng yǎng dì zàng pú sà dà shī
 风。一切诸难诸苦恼。但当瞻礼及供养。地藏菩萨大士
 xiàng rú shì shān lín dà hǎi zhōng yīng shì zhū è jiē xiāo miè
 像。如是山林大海中。应是诸恶皆消灭。

旅行出发之前读《地藏经》，念地藏菩萨名号满万遍，所过之处诸恶皆消灭。真心称念，思惟菩萨的功德，效法菩萨的行谊，鬼神不但不恼害，还会尊敬你、保护你。

guān yīn zhì xīn tīng wú shuō dì zàng wú jìn bú sī yì bǎi qiān wàn jié shuō bù
 观音至心听我说。地藏无尽不思议。百千万劫说不
 zhōu guāng xuān dà shī rú shì lì
 周。广宣大士如是力。

地藏菩萨无量无边不可思议之事，百千万劫说不周详，说不尽！世尊嘱咐观世音菩萨流通，也就是教导我们，经里面所讲全是我们眼前的事实，不但我们要把它讲解清楚，自己要真正做到，消除自己的业障灾难，然后我们才能帮助别人，我们所讲的才有真正事实的依据。这些灾难我能幸免，为什么？依教修学。

归元寺 湖北 武汉

是中国湖北省武汉市的一座著名佛教曹洞宗寺院，武汉的佛教四大丛林(包括宝通寺、溪莲寺、正觉寺)之一。

寺名取佛经「归元性不二，方便有多门」之语意。藏经阁内供奉有释迦牟尼佛像。

dì zàng míng zì rén ruò wén 。 nǎi zhì jiàn xiàng zhān lǐ zhě 。 xiāng huā yī fú yīn shí
 地藏名字人若闻。乃至见像瞻礼者。香华衣服饮食
 fèng 。 gòng yǎng bǎi qiān shòu miào lè 。 ruò néng yǐ cǐ huí fǎ jiè 。 bì jīng chéng fó chāo shēng
 奉。供养百千受妙乐。若能以此回法界。毕竟成佛超生
 sǐ 。
 死。

供养地藏菩萨，百千劫享受妙乐。将功德利益回向法界是拓开心量。世间众生念念为自身利益，矛盾冲突永远不能避免；把心量拓开，问题就解决了。心量拓开，尽虚空遍法界是一家，任何佛刹的众生你见到会很亲切，回向意义在此地。

末法九千年，从《地藏经》奠定的基础坚固踏实，以此基础念佛求往生，决定得生净土。

shì gù guān yīn rǔ dāng zhī 。 pǔ gào héng shā zhū guó tǔ 。
 是故观音汝当知。普告恒沙诸国土。

观音菩萨于恒沙国土普遍宣扬《地藏经》，我们应当学习，应当宣扬。《地藏经科注》注得非常好，做参考足够了。劝告别人时，我们可以搜集最近的感应事例，增加听众的信心。



金地藏与道明、闵公二弟子



十 信士朝山

菩薩垂迹九華，迄今千載，信心縑素，
入山頂禮者，接踵而至，歲無虛日。

慈風長春 慧日永曜
 此土緣深 常被遺教
 若川趣海 若星拱辰
 萬流稽首 四方歸仁
 我抒顛毫 敷揚聖業
 以報慈恩 而昭來叶
 一切功德 回施含靈
 同生安養 共利有情



十、信士朝山

菩薩垂迹九華，迄今千載，信心縑素，
入山頂禮者，接踵而至，歲無虛日。

贊曰：

慈風長春。慧日永曜，
 此土緣深。常被遺教。
 若川趣海。若星拱辰。
 萬流稽首。四方歸仁。
 我抒顛毫。敷揚聖業。
 以報慈恩。而昭來叶。
 一切功德。回施含靈。
 同生安養。共利有情。

嘱累人天品第十三

尔时世尊举金色臂。又摩地藏

菩萨摩诃萨顶。

举臂摩顶有二义，一是表安慰，二是表有重大的使命要交代他。

而作是言。地藏。地藏。汝之

神力不可思议。汝之慈悲不可思

议。汝之智慧不可思议。汝之辩

才不可思议。正使十方诸佛赞叹宣

说汝之不思議事。千万劫中不能得

尽。

世尊连续叫着地藏菩萨的名字，表爱之深、托之重。

「汝之神力不可思议」，地藏菩萨化无量无边身，广度虚空法界一切苦难众生，神力变现不可思议。

「汝之慈悲不可思议」，这是赞叹菩萨的毅力，慈悲心永远不退转。



地藏菩萨与道明和尚

明代



六道凡夫虽有慈悲，遇到逆缘会退转，也有在顺境中退转，比不上地藏菩萨与乐拔苦的心愿永不衰退，对于一切众生平等的加持。

「汝之智慧不可思议」，智慧深广。

「汝之辩才不可思议」，辩才无碍。不仅释迦佛赞叹，十方一切诸佛如来亦同声赞叹地藏菩萨的智慧德能、身语意慈悲的教化不可思议，用千万劫的时间，赞叹不尽！

这段经文实际所表是我们自性的性德，性德中一分孝敬，这个德行不可思议，诸佛如来赞叹不能得尽。

我们心地里面智慧、神力、慈悲、辩才不可思议，无量的德能只举出四桩，实际上样样都不可思议。我们明白自己有这个德能，就应当发愤，恢复自己的智慧德能，不但度自己，也能度一切众生。



智慧顶菩萨像 清乾隆

由此可知，世尊在此地付托地藏菩萨，与我们是大有关系。我们借着地藏菩萨的缘，地藏菩萨在哪里？

这部经中所说的就是，我们能信、能解、能行，就是地藏菩萨的分身，不断认真努力提升我们自己的境界，就是地藏无尽分身之一，这才是真正修学这个法门。

dì zàng 。 dì zàng 。 jì wú jīn rì zài dào lì tiān zhōng 。 yú bǎi qiān wàn yì bù kě
 地藏。地藏。记吾今日在忉利天中。于百千万亿不可
 shuō bù kě shuō yī qiè zhū fó pú sà tiān lóng bā bù dà huì zhī zhōng 。 zài yǐ rén tiān zhū zhòng
 说不可说一切诸佛菩萨天龙八部大会之中。再以人天诸众
 shēng děng wèi chū sān jiè zài huǒ zhái zhōng zhě 。 fù zhǔ yú nǚ 。 wú lìng shì zhū zhòng shēng duò è
 生等未出三界在火宅中者。付嘱于汝。无令是诸众生堕恶
 qù zhōng yī rì yí yè 。 hé kuàng gèng luò wú wú jiàn jí ā bí dì yù 。 dòng jīng qiān wàn yì
 趣中一日一夜。何况更落五无间及阿鼻地狱。动经千万亿
 jié wú yǒu chū qī 。
 劫无有出期。

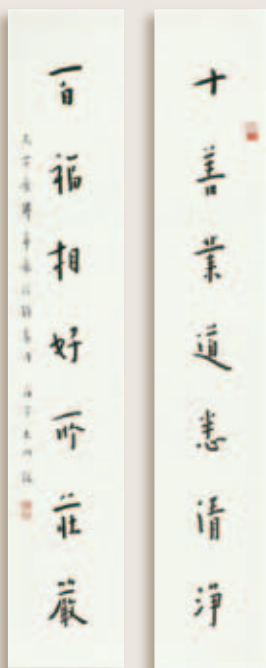
地藏，记住我今天在忉利天官，十方三世一切诸佛以及天龙鬼神都来参加的法会中，再次的付托，你要肩负起度化众生的责任。

崇圣寺 云南

始建于唐代开元年间，在宋代大理国时期扩展为890间屋子、11400尊佛像、三阁、七楼、九殿及百厦，被称为「佛都」。



罗汉像 弘一大师



弘一大师墨宝 书法

「人天诸众生等未出三界」，六道一切众生，「在火宅中」，火比喻烦恼，只要烦恼不断，必定造作恶业，造恶因感恶果，受恶报时再造恶因，因果循环，苦海无边。

「无令是诸众生堕恶趣中一日一夜」，这是世尊的悲心，决定不愿意看到造恶业的众生堕在三恶道中一日一夜，「何况更落五无间及阿鼻地狱，动经千万亿劫无有出期」，堕落在无间地狱的时间长达千万亿劫。

六道众生若不能出离三界，决定在三恶道的时间长，在三善道的时间短。堕落无间阿鼻地狱很容易，特别是现前社会，众生不孝父母，不敬师长，毁谤三宝，破和合僧，都是无间阿鼻地狱的业因。

我们虽学佛，天天拜佛念经，如果身语意三业依旧不善，还是要堕落三恶道。

dì zàng 。 shì nán yán fú tí zhòng shēng 。 zhì xìng wú dìng 。 xí à zhé duō 。 zòng fā
 地藏。是南阎浮提众生。志性无定。习恶者多。纵发
 shàn xīn 。 xū yǔ jí tuì 。 ruò yù è yuán 。 niàn niàn zēng zhǎng 。 yǐ shì zhī gù 。 wú fēn
 善心。须臾即退。若遇恶缘。念念增长。以是之故。吾分
 shì xíng bǎi qiān yì huà dù 。 suí qí gēn xìng ér dù tuō zhī 。
 是形百千亿化度。随其根性而度脱之。

「志性无定，习恶者多，纵发善心，须臾即退，若遇恶缘，念念增长」，这六句是我们这个世界众生的病根。

「志性无定」，志是愿望，性是性格，无定是变化太大、念念都不同。志性无定就是心思散乱，没有主见。

「习恶者多」，习性是恶多善少，这是生生世世养成，是俱生烦恼。《百法》里面讲烦恼，十一个善心所，二十六个恶心所。

「纵发善心，须臾即退」，遇到善法，善心所太少，力量薄弱，不容易保住；「若遇恶缘，念念增长」，遇到恶法会增长，因为恶心所太多，力量强大。我们看到许多人有机会接触到佛法，也来听经念佛，可是没多久又去学外道，这是他善根薄弱，虽有机会接触善法，不能维系长久，一定会退转。

接触善法不退转，那很不寻常，千万人中难得一二。遇到恶缘不会增长，遇到善缘会增长，这个人善根深厚，在一生中决定成就。



「吾分是形百千亿化度」，世尊为菩萨做一个榜样，以无量无边的分身应化在世间，应以什么身得度就现什么身，「随其根性而度脱之」，教化众生是很活泼的，应机说法。

地藏。吾今殷勤以天人众付嘱于汝。未来之世若有天人及善男子善女人。于佛法中种少善根。一毛一尘一沙一涕。汝以道力拥护是人。渐修无上。勿令退失。

「殷勤」，语气一次比一次庄重，一遍比一遍恳切。我将六道苦难的众生付托给你，希望以你的智慧、慈悲、神力帮助他们。

「一毛一尘一沙一涕」，一根汗毛、一粒微尘、一粒沙、一滴水，都是形容少。

佛嘱咐地藏菩萨：众生即使在佛法中种极少的善根，也不能舍弃，你以神通道力拥护他们渐修无上菩提、成佛道，让他们能不退转。我们的善根虽少，在道场一称佛名、低头一拜，那就是种善根，地藏菩萨哪有不照顾的道理！

我们遇恶缘又念念增长，不听教诲，地藏菩萨就无法照顾我们，心有余而力不足。如果我们善根能念念增长，一定得菩萨加持。我们读诵研经会开悟，念佛功夫会得力，断恶不会觉得困难，修善能生欢喜心，都是佛菩萨加持我们。

fù cì dì zàng wèi lái shì zhōng ruò tiān ruò
复次地藏。未来世中。若天若
rén suí yè bào yīng luò zài è qù
人。随业报应落在恶趣。

末法时期，人天大众造作罪业，应当堕在三恶道。

「随业报应」，我们到这个世间是来酬偿业报的；过去生作善，来享受善果，过去生造恶，在这里接受恶报。

佛说：「假使百千劫，所作业不亡，因缘会遇时，果报还自受。」所造的业，业习种子落在阿赖耶识中，阿赖耶是仓库，藏在这里面永远不会失掉，这是业因，遇到缘它就起现行，现行就是果报，这个果报你决定要受。

由此可知，一个人如果没有能力脱离六道轮回，他无量劫前所造的善恶业因，纵然经过无量亿劫，遇到缘还是要受报。



释迦牟尼佛水晶像

清 西藏

布达拉宫释迦牟尼佛水晶像。

清代作品，该像用整块天然水晶一次雕成，通体晶莹剔透，比例恰当，造型精确，价值连城。



承天寺塔 宁夏 银川

据说这座塔是宁夏境内惟一有文献记载可循的古塔。

承天寺塔是目前宁夏所有的古塔中最高的一座，高64.5米，是11层的八角型砖塔。塔身建在高2.6米的方形台基上。

内部塔室呈正方形，为木板结构，有木梯可以盘旋而上。塔身各层檐角的铁柄上还挂有铁铎，起风的时候，叮当作响。最上方是一座桃形绿色琉璃塔刹。整座塔造型挺拔，古朴简练。



所谓「一饮一啄，莫非前定」，谁定？自己定，不是别人定，是自己造作的因，现在要受果报，这是真理，是事实真相。

迷惑的人敢造业，糊涂，觉悟的菩萨决定不敢造业。「众生畏果，菩萨畏因」，众生迷惑，造作的时候懵懵懂懂，到受报的时候害怕，来不及了。菩萨觉悟，起心动念很谨慎，于一切人事物决定不起一个恶念，他知道起一个恶念，阿赖耶识里种一个恶的种子，将来会有恶报。

一个恶念起来，也是恶习种子起现行，觉悟的人这一念才起来立刻把它控制住，念佛人是一句佛号把它压下去，这就是功夫。

愚人不了解事实真相，在境界里面生妄想分别执着；觉悟的人知道外面所有一切顺逆境界都是自己阿赖耶识里面业习种子变现出来，所以他在

顺境不起心动念，逆境也不起心动念，泰然处之，在一切境缘中永远保持「清净平等觉」，这叫真修行。清净平等就是不起心、不动念，不分别、不执着，正觉就是对世出世间一切理事性相、业因果报，清清楚楚、明明白白。

在日常生活中能与「清净平等觉」相应，你过的是佛菩萨的生活，也就是经上讲「住真实慧」，你一切所作所为都是利益一切众生，经上所讲的「惠以真实利益」，这才是佛在经上常常教我们的积功累德。可见得积功累德，若不是自己住真实慧，惠以众生真实之利，这句话有名无实。

lin duò qǔ zhōng huò zhì mén shǒu shì zhū zhōng shēng ruò néng niàn dé yī fó míng yī
临堕趣中。或至门首。是诸众生。若能念得一佛名一
 pú sà míng yí jù yí jī dà shèng jīng diǎn shì zhū zhōng shēng rú yǐ shén lì fāng biàn jiù
菩萨名。一句一偈大乘经典。是诸众生。汝以神力方便救
 bā yú shì rén suǒ xiàn wú biān shēn wèi suì dì yǔ qiān lìng shēng tiān shòu shèng miào
拔。于是人所。现无边身。为碎地狱。遣令生天。受胜妙
 lè
乐。

众生没有堕落之前，也就是临终未断气时，头脑清醒，这时救护最方便。即使造作极重罪业，临终忏悔发愿皆能往生。



造作极重罪业之人，临命终时知道一生所造的罪业深重，回心转意，一心念佛，境界就转变。

「一切要从真实心中作」，心真实，转变就干净俐落而且快速；不用真心则难，佛菩萨也帮不上忙。

「临堕趣中」，这个人已经要堕入恶道，「或至门首」，到恶道门口尚未进去，这是救度最好的机会。

「是诸众生，若能念得一佛名，一菩萨名，一句一偈，大乘经典」，至心称念才有效，境界就转得过来。他能念，这是他有善根、福德，「汝以神力方便救拔」，这是因缘，善根、福德、因缘三个条件具足，就能离祸得福。

「于是人所，现无边身，为碎地狱」，菩萨现身说法劝导，他一念回头，地狱境界相就没有了。

「遣令生天」，离开地狱就能生善道。若能念佛，决定往生净土，唐朝张善和往生就是最好的例证。

华藏寺 四川 峨嵋

华藏寺高耸于岩顶，建于唐朝，屋顶为锡瓦所盖，元代时又被称为「银顶」。

这个忏悔的人、求救的人未必信佛，如果他信佛，菩萨一定劝他往生极乐世界。他是信基督教、信天主教，怎么办？劝他生天。

ěr shí shì zūn ér shuō jié yán 。 xiàn zài wèi lái
尔时世尊而说偈言。现在未来
 tiān rén zhòng 。 wú jīn yīn qín fù zhǔ rǔ 。 yǐ dà shén
天人众。吾今殷勤付嘱汝。以大神
 tōng fāng biàn dù 。 wù lìng duò zài zhū è qù 。
通方便度。勿令堕在诸恶趣。

世尊对于六道苦难众生的关怀爱护无微不至，又以偈颂来重复。不读《地藏经》，不知佛对我们是如何的慈悲爱护，读后方知佛对我们的关怀超过父母，真的是念念不忘，入般涅槃之前还把此事付托给地藏菩萨。

ěr shí dì zàng pú sà mó hē sà hú guī hé
尔时地藏菩萨摩诃萨胡跪合
 zhǎng 。 bái fó yán 。 shì zūn 。 wéi yuàn shì zūn bù yǐ
掌。白佛言。世尊。唯愿世尊不以
 wéi lǜ 。
为虑。

地藏菩萨接受世尊的付嘱，承当起末法时期一直到弥勒出世之前，度化众生的使命。



雍和宫弥勒佛立像 北京

清代木雕。通高26米，地上18米，地下埋入8米，由整株珍贵的白檀香木精雕而成。该像顶戴五方佛冠，目光如炬，炯炯有神，眉宇间具浩然正气；身披璎珞，一珠一玉，巧夺天工，极为富丽；双手拈持莲花茎，姿态优雅。



wèi lái shì zhōng ruò yǒu shàn nán zǐ shàn nǚ
 未 来 世 中 。 若 有 善 男 子 善 女
 rén yú fó fǎ zhōng yī niàn gōng jìng wǒ yì bǎi qiān
 人 。 于 佛 法 中 一 念 恭 敬 。 我 亦 百 千
 fāng biàn dù tuō shì rén yú shēng sǐ zhōng sù dé xiè
 方 便 度 脱 是 人 。 于 生 死 中 速 得 解
 tuō 。
 脱 。

「一念恭敬」，一念是专心、专一，一念是净念，没有疑惑、夹杂，一念恭敬就是真心的恭敬。

「于佛法中」，善恶果报就在眼前，明白这个道理就是在佛法中，他不一定是学佛的人；佛法是觉法，只要他觉悟，以一念真诚忏悔求救，地藏菩萨一定帮助。

「百千方便」，随类化身，劝导他断恶修善、回头是岸。

hé kuàng wén zhū shàn shì niàn niàn xiū xíng zì
 何 况 闻 诸 善 事 。 念 念 修 行 。 自
 rán yú wú shàng dào yǒng bù tuì zhuǎn 。
 然 于 无 上 道 永 不 退 转 。

这段是讲学佛的人。学佛的人可贵之处是在「念念修行」，念念修正自己错误的行为。

佛言菩薩有一法能斷一切諸惡道苦

謂於晝夜常念思惟觀察善法令諸善

法念增長不容毫分不善間雜是即能令

諸惡永斷善法圓滿



一定要知道自己有过失，一定要反省、改过，我们在菩提道上才能勇猛精进而不退转。

shuō shì yǔ shí huì zhōng yǒu yì pú sà míng xū kōng zàng
说是语时。会中有一菩萨。名虚空藏。

科注：「此经，始文殊发问，谓非大智，莫识地藏端倪。终空藏收科，以非太虚安泯大士化迹，乃摄有归空，全假即空意也。而空藏问福利者，乃从空谈有，全空即假意也。空假不二，当体即中，圆融妙行，同归秘藏，故终乎虚空藏。」把虚空藏菩萨做为全经结束的义理给我们点出来。

「太虚」与「空」皆是说真如本性，最后一切消归自性才是真正的圆满。

bái fó yán shì zūn wǒ zì zhì dào lì wén yú rú lái zàn tàn dì zàng pú sà
白佛言。世尊。我自至忉利。闻于如来赞叹地藏菩萨
 wēi shén shì lì bù kě sī yì wèi lái shì zhōng ruò yǒu shàn nán zǐ shàn nǚ rén nǎi jí
威神势力不可思议。未来世中。若有善男子善女人。乃及
 yī qiè tiān lóng wén cǐ jīng diǎn jí dì zàng míng zì huò zhān lǐ xíng xiàng dé jǐ zhǒng fú
一切天龙。闻此经典及地藏名字。或瞻礼形像。得几种福
 lì wéi yuàn shì zūn wèi wèi lái xiān zài yī qiè zhòng děng lüè ér shuō zhī
利。唯愿世尊为未来现在一切众等略而说之。

地藏菩萨威德神力、度化众生种种功德不可思议。读经闻名、瞻仰地藏菩萨形像，能得多少种福利？能得多大的福利？



菩萨、弟子

莫高窟第一九四窟正壁龕内南侧菩萨与右边弟子，弟子双手交叉放腹部闭目禅定，成功地刻画出一位佛教徒的虔诚。

fó gào xū kōng zàng pú sà dì tīng dì tīng
佛告虚空藏菩萨。谛听谛听。

wú dāng wèi rú fēn bié shuō zhī
吾当为汝分别说之。

佛嘱咐他仔细的听。

ruò wèi lái shì yǒu shàn nán zǐ shàn nǚ rén jiàn
若未来世有善男子善女人。见

dì zàng xíng xiàng jí wén cǐ jīng nǎi zhì dú sòng xiāng huā
地藏形像及闻此经乃至读诵。香华

yīn shí yī fú zhēn bǎo bù shī gòng yǎng zàn tàn zhān
饮食衣服珍宝布施供养。赞叹瞻

lǐ dé èr shí bā zhǒng lì yì
礼。得二十八种利益。

这一段是略说修法，也就是怎样修福。

香花饮食等事相上种种供养，表自己的敬意，总表自己发心发愿依教奉行。

「赞叹」是言教，为人演说这部经，「瞻礼」是身教，做出来给大众看。

这才是真正修福，得二十八种利益。

yī zhě tiān lóng hù niàn 。 èr zhě shàn guó rì zēng 。 sān zhě jí shèng shàng yīn 。
 一者天龙护念。二者善果日增。三者集圣上因。
 sì zhě pú tí bú tuì 。 wú zhě yī shí fēng zú 。 liù zhě jí yì bù lín 。
 四者菩提不退。五者衣食丰足。六者疾疫不临。
 qī zhě lí shuǐ huǒ zāi 。 bā zhě wú dào zéi è 。 jiǔ zhě rén jiàn qīn jìng 。
 七者离水火灾。八者无盗贼厄。九者人见钦敬。
 shí zhě guǐ shén zhù chí 。 shí yī zhě nǚ zhuǎn nán shēn 。 shí èr zhě wéi wáng chén nǚ 。
 十者鬼神助持。十一者女转男身。十二者为王臣女。
 shí sān zhě duān zhèng xiāng hǎo 。 shí sì zhě duō shēng tiān shàng 。
 十三者端正相好。十四者多生天上。
 shí wǔ zhě huà wéi dì wáng 。 shí liù zhě sù zhì mìng tōng 。
 十五者或为帝王。十六者宿智命通。
 shí qī zhě yǒu qiú jiē cóng 。 shí bā zhě juàn shǔ huān lè 。
 十七者有求皆从。十八者眷属欢乐。
 shí jiǔ zhě zhū hèng xiāo miè 。 èr shí zhě yè dào yǒng chú 。
 十九者诸横消灭。二十者业道永除。
 èr shí yī zhě qù chù jìn tōng 。 èr shí èr zhě yè mèng ān lè 。
 二十一者去处尽通。二十二者夜梦安乐。
 èr shí sān zhě xiān wáng lí kǔ 。 èr shí sì zhě sù fú shòu shēng 。
 二十三者优先离苦。二十四者宿福受生。
 èr shí wǔ zhě zhū shèng zàn tàn 。 èr shí liù zhě cōng míng lì gēn 。
 二十五者诸圣赞叹。二十六者聪明利根。
 èr shí qī zhě ráo cí mǐn xīn 。 èr shí bā zhě bì jìng chéng fó 。
 二十七者饶慈愍心。二十八者毕竟成佛。

「天龙护念」，护法神护念保佑。

「善果日增」，这个人心善行善，见像、闻经、读诵、供养是行善，又能为人演说，他的业障天天消除，善果天天增长。「集圣上因」，圣上因是成佛之因，你正在修因。

「菩提不退」，菩提是讲菩提心，菩提心（觉心）不退，在日常生活中，对人事物不迷惑、不颠倒，时刻保持高度的警觉。



和修吉龙王 清 丁观鹏

「衣食丰足」，衣食不缺乏。

「疾疫不临」，不生病，而且不会遭遇传染病。

「离水火灾」，不会遭遇水火灾难。

「无盗贼厄」，遇不到强盗小偷抢劫偷窃。

「人见钦敬」，真正修行人，心地善良慈悲，待人诚恳和蔼，恶人也会对你恭敬三分。

「鬼神助持」，如教修行的人，鬼神卫护保佑。

「女转男身」，女身比男身苦处多，不愿意受女身，想得男身，能如愿转身。

「为王臣女」，出生于国王大臣富贵之家。

「端正相好」，相随心转，心好，相就好。

「多生天上」，修的福大，福报

大在人间无处享受，就享天福去了。

「或为帝王」，每个国家地区的领袖，都是过去生中修大福报才感得的。

「宿智命通」，知道宿世的状况。

「有求皆从」，业障消除，没有障碍，自然有求必应。

「眷属欢乐」，自己诚意、正心、修身、齐家，一家欢乐。

「诸横消灭」，命里意外的灾难也消除。

「业道永除」，不会再堕恶道。

「去处尽通」，人死后，摆在面前是十条道路，就是十法界，凡夫受业力牵引无法选择，觉悟的人无论选择哪一道都通达，没有障碍，欲界天、色界天，声闻、缘觉、菩萨，都凭自己选择。

「夜梦安乐」，不会再做恶梦。



窟门外左壁天王



摩那斯龙王 清 丁观鹏

「先亡离苦」，自己修行有功德，能使先亡离开恶道，减少痛苦。

「宿福受生」，生在有福之家。

「诸圣赞叹」，诸佛菩萨赞叹。

「聪明利根」，从法布施所得的果报。

「饶慈愍心」，慈悲心、怜悯一切众生心会增长。

「毕竟成佛」，这一生没有发愿往生不退成佛，将来总会有这个缘，缘不定是在来生，不定是在后生，决定会遇到，因为常有诸佛护念，有地藏菩萨加持。

复次。虚空藏菩萨。若现在未来天龙鬼神。闻地藏名。礼地藏形。或闻地藏本愿事行。赞叹瞻礼。

世尊的答复分为两段，前面一段讲二十八种福利，是对末法时期善男子善女人依教修行人所说的。

这段讲七种利益，是人道之外，其他五道天龙鬼神恭敬赞叹瞻礼所得的利益。

dé qī zhǒng lì yì yī zhě sù chāo shèng dì 。
得七种利益。一者速超圣地。
èr zhě è yè xiāo miè sān zhě zhū fó hù lín sì
二者恶业消灭。三者诸佛护临。四
zhě pú tí bú tuì wǔ zhě zēng zhǎng běn lì liù zhě
者菩提不退。五者增长本力。六者
sù mìng jiē tōng qī zhě bì jìng chéng fó 。
宿命皆通。七者毕竟成佛。

「速超圣地」，圣地是菩萨果位；一般世间善，圣地是诸天。

「恶业消灭」，这些鬼神是凡夫，没有离开六道，烦恼习气很重，常常闻法受佛法薰陶，恶业种子渐渐消灭。

「诸佛护临」，感得诸佛来护念。

「菩提不退」，常保持菩提心，保持觉悟的心、好善的心、利益众生的心。

「增长本力」，增长根本智，根本智是清净心、平等心。



坐佛

麦积山石窟第44窟前部塌毁，现存正壁佛龕和龕外胁侍菩萨、弟子。

佛高一·六米，结跏趺坐，说法印，面相俊美、宁静，层层迭迭的悬裳覆盖须弥座。这是麦积山西魏石窟最有代表性的作品之一。



南无大日遍照佛

清 丁观鹏

「宿命皆通」，神通是本能，依定力而现前；心思散乱，本能就不现前。心愈清静，智慧德能就愈强。

「毕竟成佛」，决定成就无上菩提。

ěr shí shí fāng yī qiè zhū lái bù kě shuō bù
尔时十方一切诸来。不可说不
kě shuō zhū fó rú lái jí dà pú sà tiān lóng bā bù 。
可说诸佛如来及大菩萨天龙八部。
wén shì jiā móu ní fó chēng yáng zàn tàn dì zàng pú sà dà
闻释迦牟尼佛称扬赞叹地藏菩萨大
wēi shén lì bù kě sī yì tǎn wèi céng yǒu
威神力不可思议。叹未曾有。

这是诸佛如来对释迦佛的赞叹，诸佛赞叹就是给释迦佛做证明，他所讲的句句都是真实。

shì shí dào lì tiān yǔ wú liàng xiāng huā tiān yī zhū
是时忉利天雨无量香华天衣珠
yīng 。 gòng yǎng shì jiā móu ní fó jí dì zàng pú sà
瓔。供养释迦牟尼佛及地藏菩萨
yǐ 。 yī qiè zhòng huì jù fù zhān lǐ hé zhǎng ér tuì 。
已。一切众会俱复瞻礼合掌而退。

这时，忉利天雨无量香花天衣珠宝瓔珞，以此祥瑞供养释迦佛及地藏菩萨。一切众会，包括诸佛如来，再次的瞻礼，恋恋不舍的散去。

净空法语

- ◎佛教是佛陀对九法界众生至善圆满的教育。
- ◎释迦牟尼佛四十九年所说的一切经，内容就是说明宇宙人生的真相。人生就是自己，宇宙就是我们生活的环境。
- ◎知觉名佛菩萨，不觉名凡夫。
- ◎修行就是将我们对宇宙人生错误的看法、想法、说法、做法，加以修正。
- ◎佛教的修行纲领是觉正净。觉而不迷，正而不邪，净而不染。并依戒定慧三学，以求达到此目标。
- ◎修学的基础是三福，待人依六和，处世修六度，遵普贤愿，归心净土。佛之教化能事毕矣。

——净空

佛 陀 教 育 丛 书

《地藏经 讲记》·全三册

下 册



净空法师 ◎讲述

- ①原文为净空法师讲述，图片及注解由编者根据网络资料及世界图库参考整理，未经净空法师鉴定，若有错误之处敬请众位善知识不吝指正。
- ②感谢为本书编辑提供资料和校对的十方大德。